



Spółdzielnia Mieszkaniowa  
„Służew nad Dolinką”

25 LAT  
SPÓŁDZIELNI MIESZKANIOWEJ  
„SŁUŻEW NAD DOLINKĄ”  
W WARSZAWIE



1991 - 2016



*Inspiruje nas Służew,  
Służew nad Dolinką,  
nasza Spółdzielnia!*



## Szanowni Państwo,

Służew, jaki jest, każdy widzi. To wspaniałe miejsce do życia – zadbane budynki otulone zielenią, w lecie obsypane kwiatami, świetna infrastruktura. To efekt działań Spółdzielni Mieszkaniowej „Służew nad Dolinką” i dobrej współpracy wszystkich mieszkańców. Jubileusz 25-lecia istnienia Spółdzielni stanowi świetną okazję do podsumowań naszych wspólnych wysiłków, efektów podejmowanych tu inicjatyw i prac. To także dobry moment na przypomnienie historii tego niezwykłego miejsca, jakim jest Służew nad Dolinką.

Z historii Służewa wynika, że „gen” wspólnych działań, służenia sobie nawzajem w potrzebie i odważnej walki o „swoje”, jest tradycją. Bo były tu w przeszłości: szkoła kształcąca zdolną młodzież szlachecką, sierociniec, szpitaliki, dom opieki. Rolniczy Służew wspólnie też wspomagał żywnością powstańców; odbudowywał parafialny kościół itd.

Spółdzielnia Mieszkaniowa „Służew nad Dolinką” swoją własną kartę w 200-letniej historii polskiej spółdzielczości zaczęła zapisywać w 1991 roku. Nie bez kłopotów i nie bez trudu. Proces wydzielenia z poprzednich struktur spółdzielczych, spory o części składowe majątku, konstruowanie Statutu, to były nowe i skomplikowane kwestie. Początki wszak nie zawsze są łatwe. Spółdzielcy na „własnej skórze” odczuwali błędy, ale i sukcesy; uczyli się samorządności. Rozumieli, jak ważna pozostaje sama idea »współdzielni« (według określenia Stanisława Staszica). Niektórych mobilizował ówczesny solidarnościowy zryw. Inni skupiali się na Statucie i rozwiązaniach systemowych. Jeszcze inni chcieli zapobiegać codziennym problemom. Troszczyli się o remonty, zagospodarowanie otoczenia – parkingi, placówki pożytku publicznego, kulturę, rekreację, zieleń. To właśnie oni wszyscy – rozmaicie nieraz motywowani – zapoczątkowali proces tworzenia naszej, wreszcie samodzielnej, Spółdzielni.

Przez te minione lata cały czas się uczyliśmy: godzić interesy, łagodzić nastroje, budować kompromisy i osiągać porozumienie, wspierać najistotniejsze cele współdziałania i jednoczyć się wokół nich w Komitetach Domowych, na Zebraniach Przedstawicieli i w Radach Nadzorczych. Kluczem sukcesów było nie tylko dobre zdefiniowanie oczekiwań, lecz także „poziome porozumienia” działaczy spółdzielczych. Z czasem też – coraz lepsza współpraca ze strukturami samorządu dzielnicy Mokotów i Warszawy.

W 1991 r. Osiedle było typowym „blokowskim” na miarę ówczesnych czasów, gdy na wszystko brakowało funduszy. Jednak stopniowo, dzięki rozważnej polityce finansowej i racjonalnemu planowaniu, udało się doprowadzić Spółdzielnię do rozkwitu. Wybudowaliśmy nowe domy; powstały placówki oświatowe i handlowe oraz obiekty sportowe. Jednocześnie remontowaliśmy budynki już istniejące i ich otoczenie, urządziliśmy place zabaw. Osiedle piękniało.

Kolejne „zmiany warty”, spółdzielcze Zarządy i Rady Nadzorcze, aż po dziś – konsekwentnie starały się i starają wcielać w życie tamte pierwsze prawdy, zrozumiane i przyjmowane na początku lat 90. Nadal mamy w pamięci słowa o. Tadeusza Klichowicza, dominikanina, który jako ówczesny przeor mówił do parafian – spółdzielców: *To nie musi być ogromna akcja. Zrób coś małego, choćby na miarę klatki schodowej, bloku, podwórka.*

Nie do przecenienia pozostawała umiejętność przenoszenia jasno zdefiniowanych oczekiwań mieszkańców na inne sfery życia i działania. Czynili to nasi sąsiedzi: ci wybierani do organów samorządowych; ci, którzy poprzez swą pozycję działali na rzecz naszej małej ojczyzny. Przenikanie działań, aktywność spółdzielców w rozmaitych płaszczyznach oraz łączenie sił – dawały efekty. Wygrywaliśmy jako społeczność, złączeni wokół konkretnych, wspólnie wybranych zadań. To kolejny szczebel sukcesu: na Służewie działaliśmy ramię w ramię jako współmieszkańcy, jako jednolita grupa.

Czego mamy sobie życzyć na kolejne ćwierćwiecze?

Ważne jest to, żeby grono naprawdę aktywnych członków Spółdzielni ciągle się poszerzało; aby przybywało nam pomysłów, energii i odwagi. Po alejkach Osiedla jeżdżą już przecież nowe wózki z dziećmi. Na Służewie rośnie kolejne pokolenie. I dobrze. Zwykła to kolej rzeczy ...

**Rafał Miastowski**  
Przewodniczący Rady Nadzorczej

**Grzegorz Jakubiec**  
Prezes Zarządu



**Spółdzielnia Mieszkaniowa  
„Służew nad Dolinką”**



*Fot. Jacek Sasin*

**Wydawca:**

Spółdzielnia Mieszkaniowa „Służew nad Dolinką”  
ul. J. S. Bacha 31, 02-743 Warszawa  
[www.smsnd.pl](http://www.smsnd.pl)

**ISBN 978-83-944923-0-4**

Opracowanie tekstów: Ewa Eysymontt, Beata Kolis, Edyta Sybicka, Antoni Zimnicki

Opracowanie graficzne: GRAPHIC-DESIGN, Warszawa

Skład i przygotowanie do druku: Tomasz Wojtera

Wydanie II – uzupełnione

Zdjęcia na okładce – Archiwum Spółdzielni Mieszkaniowej Służew nad Dolinką



## Spis treści

Historia nad Dolinką	7
Nasza Spółdzielnia	15
Inwestycje nad Dolinką	23
Aktywna Dolinka	31
Zielona Dolinka	37
Sąsiedzi nad Dolinką	43
Spółdzielnia doceniana	49
Jubileusz Spółdzielni	52
Spacer nad Dolinką	61
Służewskie ciekawostki	71
Składy Zarządów i Rad Nadzorczych (1991-2016)	76
Pracownicy Spółdzielni dziś	79
Wykaz budynków Spółdzielni	80

## Bibliografia

- Michał Głowiński, „Kęgi obcości. Opowieść autobiograficzna”, Wydawnictwo Literackie, 2010, str. 381-382
- Anna Wach, „Dolinka – 35 lat w dobrym miejscu”
- „Służew i jego kościół”, Parafia Rzymskokatolicka św. Katarzyny, Warszawa, 2013
- „Przystanek Służew: magiczne miejsce Zbigniewa Jerzyny”, Wyd. Anagram, 2011
- Jacek Krawczyk przy współpracy Waldemara Siemińskiego, „Ursynów wczoraj i dziś”, Wyd. Pagina, Warszawa 2001
- Jerzy Kasprzycki, „Korzenie miasta. Warszawskie Pożegnania”, tom IV, Wyd. VEDA, Warszawa 1999
- Krystyna Kolińska, „Ojczyzna serca. Z Tokio przez Marsylię i – do Warszawy”, Stolica, Nr 16/1974, Łowicz Polski, Nr 47/1929, Łowicz Polski, Nr 19/1930
- A. Sokołowska i A. Zalewska, „Warszawa w rysunkach Aleksandra Majerskiego”, Wyd. Arkady, Warszawa 1958



Aleksander Majerski  
Widok kościoła w Służewie, 1818 r.  
ze zbiorów Muzeum Historycznego m. st. Warszawy



# Historia nad Dolinką

– Jak to się zaczęło –

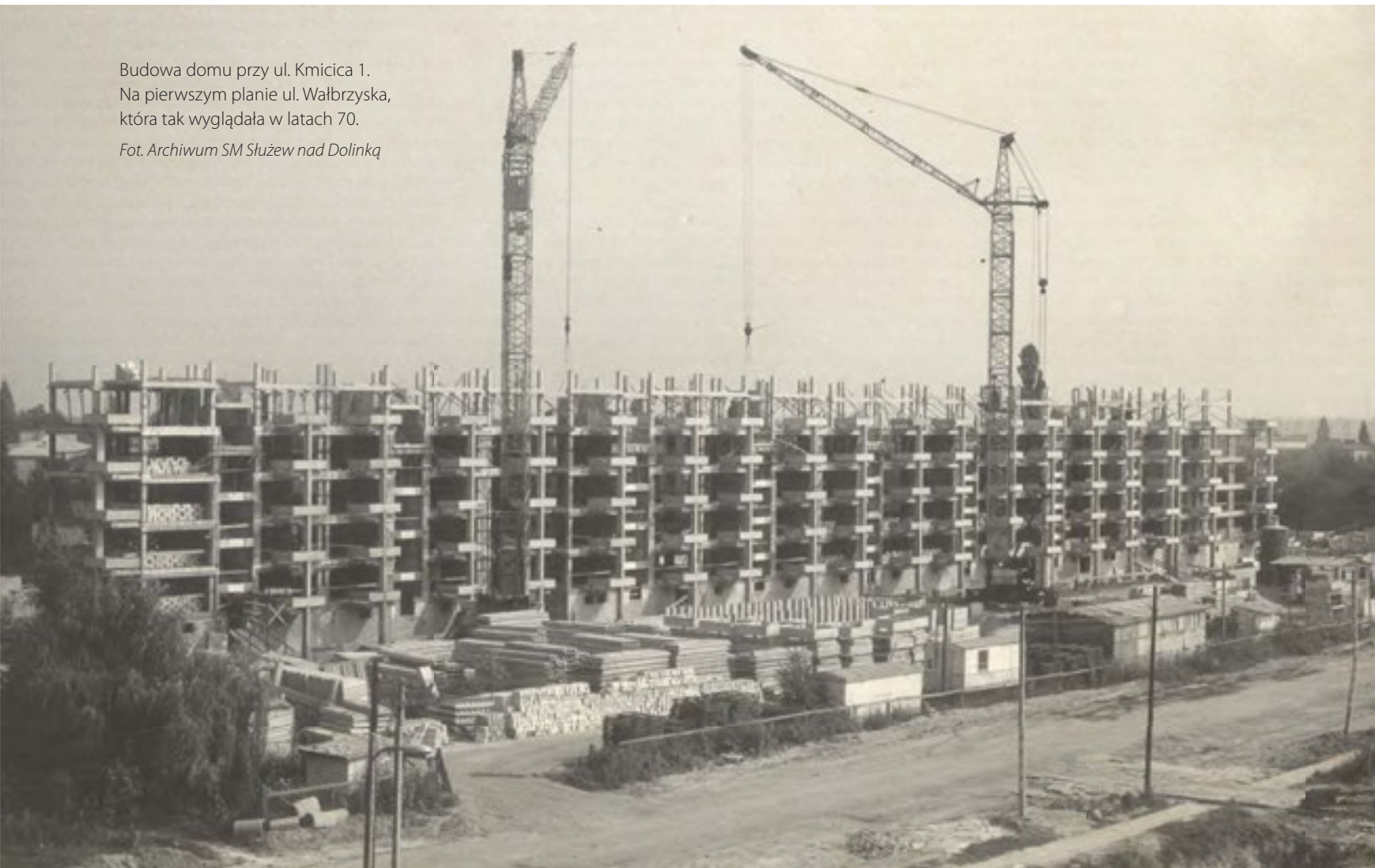
*Nasza Spółdzielnia powstała w 1991 roku.*

*Wcześniej Osiedle Służew nad Dolinką, wybudowane w latach 1974-1979,  
należało do Spółdzielni Mieszkaniowej „Mokotów”.*

*Ale historia tej części stolicy sięga dużo, dużo dawniejszych czasów.*

Budowa domu przy ul. Kmicica 1.  
Na pierwszym planie ul. Wałbrzyska,  
która tak wyglądała w latach 70.

Fot. Archiwum SM Służew nad Dolinką



## Jak to się zaczęło...

Historia Służewa (włości zwanych ongiś Służewo) sięga początków ubiegłego tysiąclecia. Ludzie pojawili się tu jednak znacznie wcześniej – kilkanaście tysięcy lat temu. Na obu brzegach skarpy, przy Potoku, dziś zwanym Służewieckim, odnaleziono ślady osadnictwa z czasów epoki kamiennej, brązu i kultury łużyckiej. W XI wieku tereny dzisiejszego Służewa wzmiankowane były jako własność Kanoników Regularnych ze stolicy Mazowsza, Czerska, którzy ufundowali tu kościół Najświętszej Marii Panny, swojej patronki. W roku 1238 biskup poznański – Paweł konsekrował go, dodając imię św. Katarzyny Aleksandryjskiej, pod jakim dziś go znamy. (Służew należał wtedy do diecezji poznańskiej. Warszawa zaś była tylko niewielką wioską. Dopiero od XV w. miała stać się stolicą Mazowsza). Tak powstała parafia służewska o ogromnym zasięgu. W 1245 r. Służew jako włość został nadany przez księcia Konrada I komesowi Gotardowi z mazowieckiego rodu Wierzbowców (Wierzbowów) herbu Radwan. Odtąd dokumenty określały tego rycerza jako *castellano de Sluzevo*.

Służew rozwijał się i zabudowywał. W XVI wieku zajmował 220 włók ziemi, należących do trzynastu dziedziców, oraz siedemnaście wsi i osad. Tereny zmieniały właściciele. Rody potomków Gotarda przybierały nazwiska od nazw swych folwarków (np. w XVII wieku notowano w parafii najbliższych jej Służewskich, ale też Służewieckich, Czerniakowskich itd.). Przybywało siedlisk i dworków. Majątki ulegały rozdrobnieniu.

Potop szwedzki, wojny, bitwy, powstania pustoszyły wsie (w 1661 r. zostało tylko 78 „dymów” na 70 łanach Służewa). Z czasem zostały jednak odbudowane. Parafianie odbudowali ze składek również kościoł. W XVII w. dwa duże obszary Służewa kupił król Jan III Sobieski, włączając je do dóbr wilanowskich. W XVIII w. część owych dóbr wraz z dworem należała już do hetmanowej Elżbiety Sieniawskiej. Z tych czasów pochodzi obraz Canaletta z najstarszym widokiem kościoła, zabudowań folwarku i wsi Służew. W XIX w. znaczące inwestycje poczynili tu Potoccy, kolejni właściciele tych terenów.

Pałacyki i ogrody (np. Gucin Gaj) to ta piękniejsza część Służewa, wyraźnie różniąca się od wiejskiej. Kiedy Służew przeszedł w ręce Branickich, w dokumentach osobno opisuje się wieś Służew i folwark Służew oraz ogród (Gucin Gaj), sady, pola i łąki. Około 1880 r. Rosjanie odkupili pas terenu i zaczęli na Służewie budować fort.

W roku 1916 niemiecki Generał-Gubernator Warszawski – Hans Hartwig von Beseler, poszerzył granice stolicy aż po północną krawędź Służewa. Folwark Służew liczył wtedy 11 domów i 151 mieszkańców. Obawy związane z reformą skłoniły Ksawerego Branickiego do obsadzenia folwarku drzewami owocowymi, a następnie od parcelacji. Osiedle nowo powstających tu willi zaczęto w 1932 r. nazywać „Służew-Parcele”, w odróżnieniu od Służewa Dworskiego czyli późniejszego Służewa nad Dolinką lub Służewa-Zakopanego, Poduchownego, Dolnego (Stare i Nowe Stegny). Parcele stały się bardzo atrakcyjne, wręcz modne i ekskluzywne. Przy ul. Smolnej w Warszawie hr. Adam Branicki uruchomił specjalne biuro zajmujące się sprzedażą działek. W 1934 r. część ziemi folwarcznej sprzedano o. Jackowi Woronieckiemu OP i tak na Służew zawitali dominikanie, planując budowę swojego ośrodka i klasztoru. W ich kaplicy ślub brał prezydent stolicy Stefan Starzyński, kupiwszy nieopodal dla siebie posesję (nie było mu dane tu zamieszkać).



20 września 1938 r. Służew włączono w granice Warszawy. W czasie wojny i okupacji cała okolica uległa ogromnym zniszczeniom. We wrześniu 1939 r. – mimo negocjacji prowadzonych przez proboszcza św. Katarzyny oraz dominikanów

– Niemcy spalili wieś, szkołę, pałacyk w Gucin Gaju, dom opieki, Parafialny Ośrodek Kultury i bibliotekę. Wówczas – jak pisze w „Sadze służewskiej” ks. prałat Józef R. Maj – „przestał istnieć historyczny Służew, w którym centralne miejsce zajmował Służew Stary, zwany też Górnym lub Kościelnym. Natomiast podczas Powstania Warszawskiego, Niemcy podpalili większość nowych willi na parcelach pofolwarcznych. Z klasztoru dominikanów ostrzeliwali Dolny Mokotów. Do służby powstańcom poszedł błogosławiony Michał Czartoryski, rozstrzelany w szpitaliku na Powiślu wraz z wiernymi, których nie chciał do końca opuścić.

Dzięki temu, że spora część Służewa ciągle zachowywała swój wiejski charakter, mieszkańcy – jak niegdyś ich przodkowie w czasie powstań narodowych – „hojnie wspierali punkty zbiorowego dożywiania w Warszawie”. Służewiacy zasilali szeregi powstańców, np. mokotowskiego pułku AK „Baszta” oraz Batalionów Chłopskich. Łąki i cmentarze Służewa stały się miejscem wiecznego odpoczynku wielu poległych.

Po wojnie, dotychczas wiejska część Służewa, była przez ówczesne władze stopniowo przeznaczana pod zabudowę,

dla zaspokojenia mieszkaniowych potrzeb ludzi. O tym, jak wielki historycznie był kiedyś obszar Służewa miały już tylko świadczyć krótko funkcjonujące nazwy stacji kolejowych: „Warszawa-Służew” (dziś Dworzec Południowy) czy osiedle „Służew-Stegny” (dziś Stegny) lub „Służew-Fort”. Wieś zniknęła, chociaż wielu mieszkańców stolicy doskonale jeszcze pamięta służewskie pola, łąki, pasące się tu krowy oraz piękne, owocujące sady. Do dziś ocalało pojedyncze siedlisko przy Potoku, przy ul. Tarniny. Na tamte, wiejskie zabudowania niedawno ustylizowano zupełnie nową inwestycję – Służewski Dom Kultury przy ul. Bacha 15.

Ulica Wałbrzyska oddzielała wieś od terenów willowych. Stoją one na tzw. Służewie „niskim”, przez służewiaków nazywanych „Trylogią” (z powodu nazw ulic: Kmicica, Wołodyjowskiego, Skrzetuskiego itd., powstałych w latach 30. po parcelacji tego obszaru przez Adama Branickiego).

W latach 70. na terenach niedzisiejszych sadów i pól zaczęło powstawać nowe osiedle mieszkaniowe. Było ono witane entuzjastycznie, także w ówczesnej prasie. Nazwano je „osiedlem przyszłości” i cieszą się, że w Warszawie powstaje „wreszcie coś innego”. Budowano je bowiem w nowatorskiej wtedy technice (miało konstrukcję zwaną systemem ramy „H”) oraz przy zastosowaniu nieszablonywanych rozwiązań architektonicznych.



Sylwester Mieczysław Zaroń, mieszkaniec Osiedla, architekt i członek zespołu projektantów wspomina, iż „wówczas obowiązywały tzw. »gomułkowskie« normatywy. Jako projektanci, staraliśmy się wyjść z tych normatywów, aby powierzchnia mieszkań była co najmniej na górnej ich granicy, aby wszystkie mieszkania były rozkładowe, kuchnie widne, łazienki z miejscem na pralkę automatyczną, aby każde mieszkanie miało przyzwoity balkon, a większość mieszkań była dostępna dla niepełnosprawnych”. Budynki mieszkalne różnicowano pod względem kształtu i wielkości, co stanowiło novum na tle innych osiedli mieszkaniowych. Bloki wkrótce zszarzały – wrażliwość poetów nazwać je miała „mrówkowcami” i „betonowymi transatlantykami”. Atrakcją pozostała jednak inna nowość i wyróżnik wzbudzający niekryte zainteresowanie

Na zdjęciu powyżej i obok: fragmenty Osiedla „Służew nad Dolinką” (lata 70.); na stronie obok: kościół św. Katarzyny na pocztówce z 1901 r.

Fot. Archiwum SM Służew nad Dolinką

– były to oryginalne balkony, wsparte na żelbetonowych słupach.

Sensację stanowił blok przy ul. Wałbrzyskiej 19, przy budowie którego zastosowano na dużą skalę tworzywa sztuczne – począwszy od plastikowych okien po wyposażenie mieszkań. Płyty osłonowe na elewację budynku od ul. Wałbrzyskiej oraz większość elementów wyposażenia (m.in. aparaty sanitarne i baterie, wykładziny, tapety) zamówiono we Francji, zaś blachy trapezowe na pozostałe elewacje – w Szwecji. Z tego powodu dom ten nazywano plastikowcem lub chemikaliowcem.

Ponieważ Osiedle powstało na terenie zielonym, na którym rosło dużo drzew, projektanci zabudowy dużo uwagi poświęcili zieleni i tzw. małej architekturze. Chciano w ten sposób ocalić dotychczasowy charakter tego obszaru miasta. Przed rozpoczęciem budowy dokonano dokładnej inwentaryzacji drzewostanu i doliczono się, że rosły tu 1884 drzewa, w większości owocowe. Architekci wraz z przyrodnikami wyznaczyli te, które bezwzględnie należy zachować, inne zaś wytypowano do przesadzenia. Zaprojektowano wiele oaz zieleni, altanek, ławeczek, terenów rekreacyjnych, m.in. amfiteatr pomiędzy blokami. Osiedle uchodziło za bardzo nowoczesne. Uroku dodawały mu związane ze światem muzyki nazwy ulic, m.in. Bacha, Mozarta, Elsnera, Noskowskiego, Batuty, Sonaty...

Zachwył nad nowatorskim charakterem Osiedla nie mógł przysłonić problemów, z którymi borykali się mieszkańcy. Zwracano uwagę między innymi na słabą komunikację z pozostałymi częściami miasta, na brak sieci telefonicznej, złe oświetlenie terenu, a także mankamenty w wykończeniu mieszkań. Na podłogach ułożono lenteks, który okazał się niepraktycznym i uciążliwym tworzywem. Zmora były też pękające rury wodne.



Fot. Archiwum Tomasza Bałka



Profesor Michał Głowiński, członek Spółdzielni, mieszkaniec Osiedla, tak wspomina przeprowadzkę: „Przeprowadziłem się jesienią 1976 roku na Osiedle Służew nad Dolinką, znajdujące się wtedy w stadium rozbudowy. Wydawało mi się, że jest ono położone daleko od centrum, a wrażenie to pogłębiał fakt, że początkowo była marna komunikacja (...). Początki Służewa jako dzielnicy mieszkaniowej były nader skromne. Znajdowały się tu cztery marne sklepy spożywcze i magiel. Niczego innego nie było – ani poczty, ani apteki, ani pralni, ani fryzjera, wyliczać mógłbym jeszcze długo. Osiedle zaplanowano jednak dobrze, uwzględniono miejsce na zieleń. Jest jej dużo, co ocenić można dopiero po latach, bo wyrosły piękne drzewa (...). Polubiłem tę okolicę, oswoiłem ją, psychicznie zagospodarowałem, czuję się w niej dobrze”.

Anna Wach, również członkini Spółdzielni, pisze w swoim opowiadaniu: „W 1976 roku, w sercu budującego się ogromnego Osiedla, codzienne życie było dla młodych ludzi, – jakimi wówczas byliśmy – wielkim wyzwaniem. Każdego dnia trzeba było pokonywać przeszkody i niedogodności, o których już się mało pamięta, lub wręcz zapomniało. Dziś jest – od wielu lat czynne – metro, są nowe ulice, jest sieć sklepów, domów handlowych, parkingów, i tego wszystkiego, czego nie mieliśmy przez wiele lat tworzenia „Dolinki”. W tamtym roku, żeby dojechać do Śródmieścia, musieliśmy każdego dnia „pokonywać” pieszo czarną, brudną i niczym nieutwardzoną – z rowami po bokach – „ulicę”

Wałbrzyską. (...) Był to czas, w którym przy »potoku« stały resztki niskich domów, a gospodarstwa rolno-warzywnicze produkowały zdrową żywność, chociaż już życie z nich zaczęło uchodzić. Robiło to powoli i z wielkimi oporami, w końcu odeszło. Dekret Bieruta i inne restrykcyjne ustawy bezwzględnie zmieniały stary świat wsi Służew skutecznie. Na żyznych polach – gdzie jeszcze w latach 60. rosła cebula i rabarbar zwany „rumbą” – teraz stanęły wielkie domy. Dawni mieszkańcy musieli ustąpić miejsca nowym blokom i nowym mieszkańcom. Może nawet w nich zamieszkali asymilując się do wielkoblokowej rzeczywistości”.

Wspomniane problemy nie osłabiły jednak entuzjastycznych opinii o nowym Osiedlu. Jego część zachodnia uzyskała w roku 1978 tytuł „Mister Warszawy” w konkursie na Najlepszy Obiekt Roku. Doceniono zastosowane tu rozwiązania przestrzenne, funkcjonalność mieszkań i zachowanie wartości krajobrazowych. W zgodnej opinii członków jury, projektantom udało się połączyć cechy osiedlowej architektury wielkomiejskiej z kameralnością wewnątrz i dziedzińców pomiędzy poszczególnymi budynkami.

Na zdjęciu powyżej:  
budynek przy ul. Bacha 34A

Fot. Archiwum SM Służew nad Dolinką



Fot. Archiwum SM Służew nad Dolinką



### Czym jest rama H?

Rama H to technologia konstrukcji budynków, polegająca na zastosowaniu prefabrykowanych ram żelbetowych o kształcie zbliżonym do rozciągniętej w poziomie litery H. Układ ten był stosowany w Polsce w latach siedemdziesiątych. Rozwiązanie to charakteryzowało się sztywnymi głównymi węzłami konstrukcyjnymi – połączenia słup-rygiel były integralną częścią prefabrykatu. Ramy łączone były na słupach w połowie wysokości kondygnacji, w miejscu zerowania się momentów zginających[...] \*

Budynki z ram H były konstrukcją oszczędniejszą niż te z wielkiej płyty i lżejsze średnio o 120 kg na metr kwadratowy, wymagały też mniejszego zużycia cementu – o 35 procent. Wzrastała za to zużycie gipsu.

\* W. Buszkowski „Budownictwo ogólne”,  
Wyd. Arkady, Warszawa 2009

W tamtym czasie adres na Osiedlu był prawdziwym marzeniem, a prasa pisała, iż „obecnie zwykła uwaga »mieszkam nad Dolinką« wywołuje zazdrość znajomych”. Po latach słowa te wciąż są aktualne. Służew nad Dolinką nadal uchodzi za „miejsce fascynujące przeszłością, dzisiaj rozrastające się dynamicznie, spajające mieszkańców zabytkami i nowoczesną architekturą”. Nic dziwnego, że od lat powoduje zainteresowanie badaczy i naukowców. Osiedle było przedmiotem wielu analiz i prac z zakresu architektury i socjologii. Ostatnią pracą mu poświęconą jest opracowanie Błażeja Czuby „Urban Design Research Project: Open space of a post-socialist housing estate as collective luxury” (University College London, 2015).



Fot. Narodowe Archiwum Cyfrowe

# OSIEDLE W DOLINCE

TERESA GÓRNICKA

## Służew nad dolina - eksperyment czy reguła?

JADWIGA OSIECKA



Na zdjęciu makieła nowego osiedla nad Dolinką. Na pierwszym planie potok w Dolince, który ma być spieniony w kilku miejscach. Oby tylko był czystszy, jak dotychczas. Z lewej strony ul. Polawska, południem ul. Łukawska - nowo projektowana wielka arteria komunikacyjna, pod którą pobiegnie SKM. W głębi - od lewej do prawej - ul. Wilczowska.

## Za trzy lata osiedle dla 20 tys. mieszkańców od Służewiecka Dolinką

## Osiedle przyszłości

## Wyniki konkursu „Mister Warszawy 1978”

Nowocześnie będzie i to, że do każdego oddziału została dostawiona... prefabrykowane balkony (projekt inż. W. Brynki-Nackiego) stawiane od góry, jeden a drugim, przywieszane zamocowane do ścian budynków.

(A) DOKOŃCZENIE ZE STR. 1 | siedlowej z kameralnym roz- | nis archite- | ze względu | stwa i nie | manie budy-

wik i Andrzej Gajdek, wie: Jerzy Myjak, Szrudziowski, Leon kowski i Antoni Kaspr Jury... obiekt „Mister Warszawy” zarówno koncepcją niczną, rozwiązaniem nalnym, jak i wykon bót budowlanych (m konkurować na rynek wym. Jest dobra polskich projektantów skiego wykonawstw dowód możliwości i downicznych, którzy krajowych materiałów obiekt o wysokim

6 ŻYCIE WARSZAWY NR 187 7. VIII. 1974 R.

### Z KRAJU Z KRAJU

Każde mieszkanie z balkonem

Pierwsze domy Służewa n/dolinka

Informacja własna

Doświadczalny budynek - początkiem osiedla „Nad Dolinką Służewską”

## Dom z samych nowości o ścianach z kolorowej blachy



## Jak będą wyglądały mieszkania w domach budowanych systemem zwanym - „Ramą H”

W ROKU przyszłym rusza budo- osiedla nad Służewiecką Dolinką w dziennie. W osiedlu bowiem od 1975 ro- ku trzeba oddać 6 tys. mieszkań, a w



(A) Osiedl

(A) Naresz



Głównymi projektantami I etapu Osiedla, obejmującego część zachodnią i środkową, byli architekci: Janusz Nowak, Piotr Sembrat i Jerzy Kuźmienko, tu widoczni na okładce archiwalnego numeru czasopisma „Innowacje. Przegląd techniczny” (1976). Głównym projektantem części wschodniej był arch. Janusz Kazubiński, a generalnym wykonawcą – Kombinat Budownictwa Miejskiego Warszawa-Śródmieście.



Fot. Jacek Sasin



Na zdjęciu powyżej: budynek przy ul. Wąłbrzyskiej 19, zwany „chemikaliowcem” – został oddany do użytku jako jeden z pierwszych.

Ilustracja obok pochodzi z dokumentacji II etapu budowy Osiedla.


Na zdjęciu poniżej: budynki przy ul. Łukowej, które powstały w II etapie budowy, w części wschodniej Osiedla.



W maju 1979 r. „Życie Warszawy” zamieściło informację o przyznaniu tytułu „Mister Warszawy 1978” zespołowi mieszkalnemu Służew nad Dolinką – Zachód.



Fot. Jacek Sasin



Zupełną nowością była konstrukcja balkonów o wymiarach 210x180 cm i 270x180 cm. Balkony powstały z gotowych prefabrykatów, ustawianych z zewnątrz jeden na drugim. Są do dziś najbardziej charakterystycznym, rozpoznawalnym elementem architektury Osiedla.



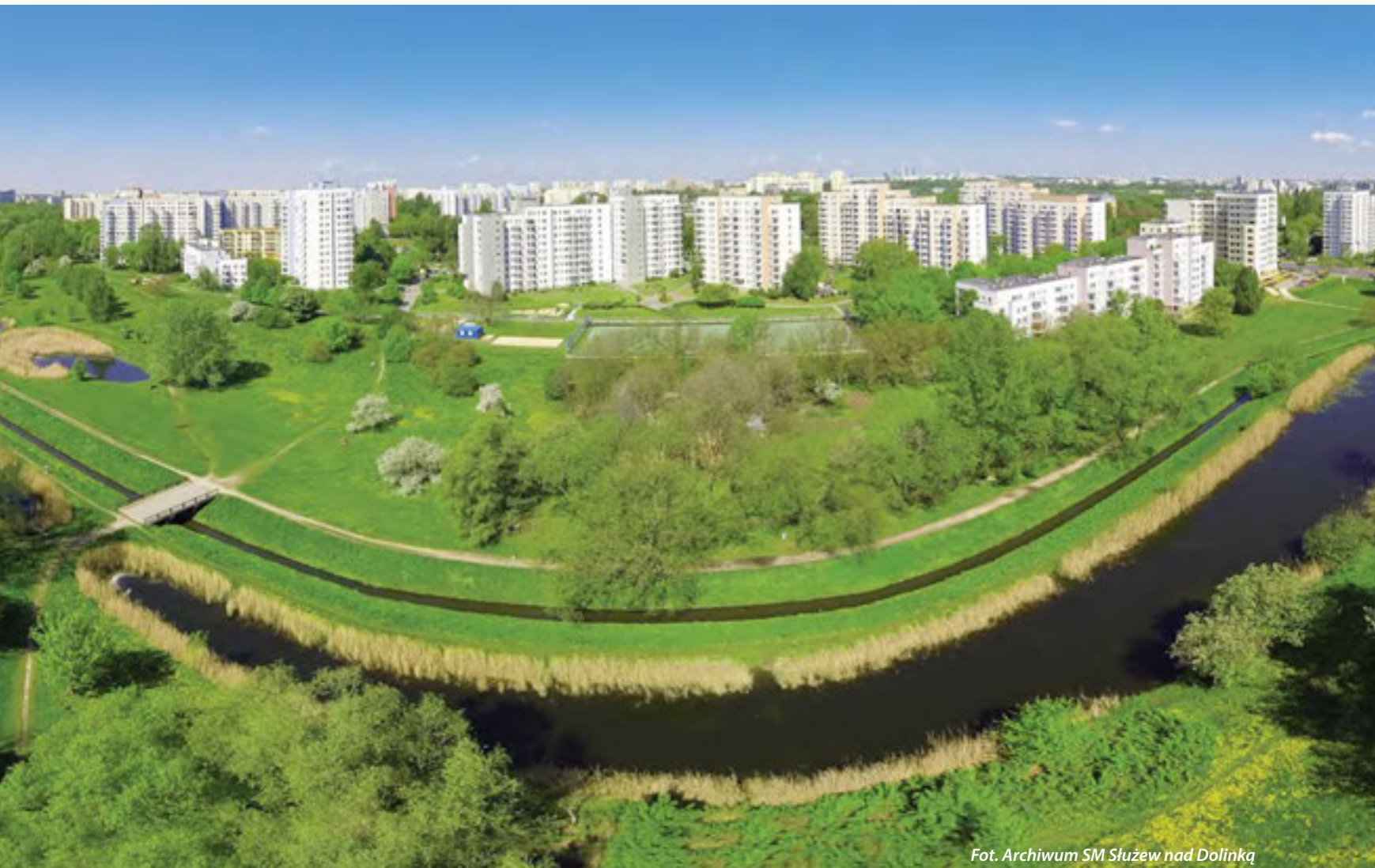
# Nasza Spółdzielnia

– Najpiękniejsza Dolinka –

*Spółdzielnia Mieszkaniowa „Służew nad Dolinką” liczy blisko 5,5 tysiąca członków.*

*Jej zasoby stanowi 5361 mieszkań w 42 budynkach mieszkalnych. Wśród nich:*

- 29 to budynki wysokie (od 11 do 14 kondygnacji)*
- 2 to budynki średniowysokie (od 5 do 7 kondygnacji)*
- 11 to budynki niskie (od 4 do 5 kondygnacji).*



Fot. Archiwum SM Służew nad Dolinką



Nowopowstała Spółdzielnia przez lata borykała się z wieloma procesami sądowymi. Były one związane przede wszystkim z uchwałami dotyczącymi podziału składników majątkowych pomiędzy spółdzielniami. „Służew nad Dolinką” stanął również przed zadaniem uporządkowania spraw gruntowych. W czerwcu 1994 r. została zawarta ugoda ze spółdzielnią-matką, regulująca większość kwestii spornych.

Konieczne okazało się także opracowanie i wprowadzenie w życie planów remontowych. Przejęte budynki znajdowały się bowiem w złym stanie technicznym. Strategiczne i kompleksowe plany remontów zostały przyjęte w ambitnych „Programach poprawy stanu technicznego zasobów mieszkaniowych Spółdzielni Mieszkaniowej »Służew nad Dolinką«”, które stały się – obok „Programu poprawy bezpieczeństwa SM »Służew nad Dolinką«” – podstawą do realizacji szerokiego zakresu remontów i modernizacji budynków mieszkalnych oraz terenu osiedlowego.

W 25-letniej historii Spółdzielni nie brakowało problemów i spraw trudnych. Ale przedsięwzięć udanych i wydarzeń cennych było znaczenie więcej. Sukcesy nie stałyby się jednak możliwe bez zaangażowania członków, działaczy samorządu spółdzielczego oraz pracowników Spółdzielni. Społeczność Osiedla w praktyce uczyła się samorządności i demokracji na własnych błędach i sukcesach.

Efekty wspólnej pracy spółdzielców są widoczne. „Służew nad Dolinką” nabrał nowej jakości, nowego kolorytu i rozwijał się dynamicznie. Słuszność decyzji o wydzieleniu się ze Spółdzielni Mieszkaniowej „Mokotów” znalazła swoje potwierdzenie w rzeczywistości.

Podstawową rolę w tym procesie odegrali mieszkańcy i członkowie gremiów decyzyjnych Spółdzielni – Zarządu i Rady Nadzorczej (listy składów osobowych Zarządów i Rad Nadzorczych publikujemy na stronach 68–70).

Samorząd spółdzielczy odgrywa ważną rolę w życiu Spółdzielni.

Na zdjęciach u góry:  
obrady Zebrania Przedstawicieli, którym przewodniczył prof. Grzegorz Jemielita.

Fot. Archiwum SM Służew nad Dolinką

Na zdjęciu obok:  
posiedzenie Rady Nadzorczej w styczniu 2016 r.

Fot. Jacek Sasin

Logo Spółdzielni:





**Duże, ale spokojne, pełne zieleni Osiedle Służew nad Dolinką, zajmuje powierzchnię ponad 42 hektarów i znajduje się w granicach ulic: Puławska, Wałbrzyska, Kmicica, Nowoursynowska i Łukowa. Od południa sąsiaduje z Parkiem Dolina Służewska.**

Większość budynków ma już ponad czterdzieści lat. 41 powstało w latach 1974-1979, przy zastosowaniu technologii wielkowymiarowych prefabrykatów typu „rama H”. Pierwsi mieszkańcy wprowadzili się w październiku 1974 r. do budynków przy ul. Bacha 26 oraz przy Wałbrzyskiej 19. Ostatnim budynkiem, zasiedlonym w tamtym okresie, był blok przy ul. Łukowej 2. Stało się to w październiku 1979 r.

Przez kolejnych dwadzieścia pięć lat na Osiedlu nie budowano żadnych mieszkań. Pierwszą inwestycją mieszkaniową był budynek przy ul. Noskowskiego 2, oddany do użytkowania w 2005 r. Prowadząc dalszą działalność inwestycyjną, Spółdzielnia przekazała mieszkańcom w latach 2007-2012 kolejne budynki: przy ul. Puławskiej 255, Puławskiej 255A i Elsnera 34. Stanowią one wspólnoty mieszkaniowe, obecnie zarządzane przez Spółdzielnię.

*Zdjęcia – Jacek Sasin*

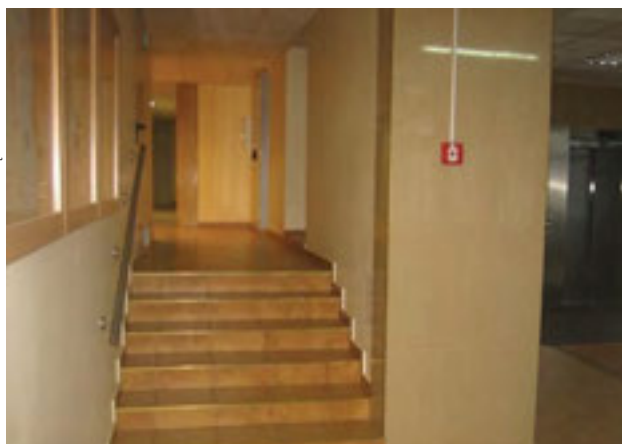




Fot. Jacek Sasin

Spółdzielnia dba o budynki, systematycznie dążąc do podwyższenia ich standardu technicznego i estetyki. Docieplono wszystkie ściany zewnętrzne (elewacje) i wyremontowano balkony.

Przeprowadzony został remont pokryć dachowych, piwnic, klatek schodowych i korytarzy. Wymieniono 80 dźwigów osobowych oraz zmodernizowano 26 pozostałych. Zmodernizowana i wymieniona została również instalacja gazowa i sanitarna, a także instalacja centralnego ogrzewania. Budynki zostały wyposażone w instalację przeciwpożarową. Modernizowano też instalację elektryczną.



Fot. Archiwum SM Służew nad Dolinką



Fot. Jacek Sasin



Fot. Archiwum SM Służew nad Dolinką

Jedna z 280 kamer zamontowanych na Osiedlu



Fot. Jacek Sasin

Dzięki przeprowadzonym remontom, budynki na Osiedlu są w dobrym stanie technicznym. HOLE nabrały eleganckiego wyglądu, a windy wymieniono na nowoczesne.



Wymieniono zestawy hydroforowe oraz wodociągowe sieci zewnętrzne. Powstało około 4 km podziemnej sieci światłowodowej. W planach są kolejne remonty i modernizacje.

Na Osiedlu przez lata rozbudowywano infrastrukturę usługowo-handlową. Jest tu między innymi – 39 lokali użytkowych o różnym profilu działalności, dwa pawilony handlowe przy ul. Batuty 5 i przy Wałbrzyskiej 21 oraz restauracja McDonald's znajdująca się na wydzierżawionym od Spółdzielni terenie.

Z biegiem lat Spółdzielnia znalazła też sposób na wykorzystanie hydroforni. Stawiano na nich nadbudowy. A te zostały wydzierżawione na sklepy i lokale usługowe. Na Osiedlu funkcjonuje również 11 zorganizowanych parkingów.

„Służew nad Dolinką” to nie tylko komfort zamieszkiwania, ale także bezpieczeństwo. W ramach programu „Bezpieczny Służew” Spółdzielnia wprowadziła innowacyjne rozwiązania dla poprawy bezpieczeństwa, zarówno w budynkach mieszkalnych, jak i na terenie Osiedla. Zamontowano wysokiej jakości system monitorowania kamerami obrotowymi z podglądem przez dyżurnego oraz Policję. Łącznie w budynkach i na całym terenie Spółdzielni jest zainstalowanych 280 kamer.

Spółdzielnia zrealizowała ponadto wiele przedsięwzięć ulepszających infrastrukturę osiedlową, w tym roboty drogowe, polegające między innymi na odnowieniu i oznakowaniu ciągów pieszo-jezdných oraz osiedlowych dróg wewnętrznych. Zmodernizowano również i wymieniono urządzenia do zabawy na 14 placach zabaw dla dzieci. Wiele uwagi poświęcono estetyce osiedlowej. Stale i z wielką pieczołowitością dba się tu o tereny zielone.



Spółdzielnia otacza dużą troską zieleni i miejsca zabaw dla dzieci.



Na zdjęciach – w trakcie budowy:  
Puławska 255 (fot. Tomasz Bąk)  
Elsnera 34 (fot. Tomasz Bąk)  
Mozarta – Dom nad Dolinką (fot. Jacek Sasin)



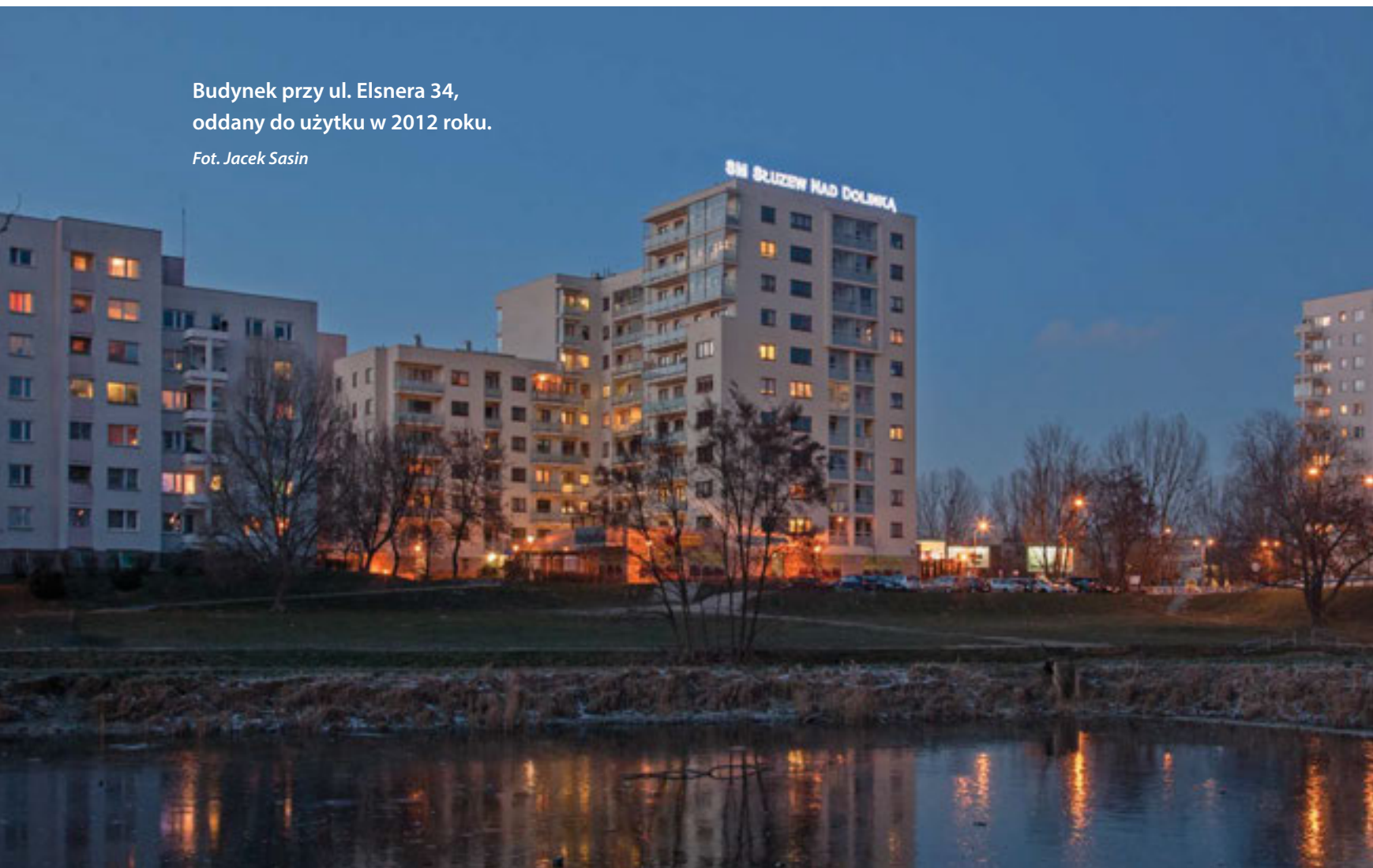
# Inwestycje nad Dolinką

*– Z myślą o przyszłości –*

*Osiedle ma być piękne i funkcjonalne – to jeden z najważniejszych celów działania Spółdzielni. Na Służewie powstają więc nie tylko nowe budynki mieszkalne, lecz także inne obiekty służące naszej społeczności.*

Budynek przy ul. Elsnera 34,  
oddany do użytku w 2012 roku.

Fot. Jacek Sasin



W latach: 2009 i 2010  
Spółdzielnia przekazała do użytkowania  
dwa budynki mieszkalne  
przy ul. Puławskiej 255 i Puławskiej 255A  
*Fot. Jacek Sasin*





Fot. Jacek Sasin

Nowe inwestycje ruszyły w 2003 r. Pierwszą z nich był budynek przy ul. Noskowskiego 2, który został oddany do użytkowania w lipcu 2005 r. Znajduje się w nim 58 mieszkań i jeden lokal użytkowy, a także podziemny garaż na 58 miejsc postojowych.

Dwie kolejne inwestycje mieszkaniowe powstały przy ul. Puławskiej. W lipcu 2009 r. zakończono budowę bloku przy ul. Puławskiej 255, który ma 11 kondygnacji nadziemnych i 2 kondygnacje podziemne. Jest tam 128 mieszkań, 3 lokale użytkowe z antresolami, znajdujące się na parterze, oraz parking na dwóch kondygnacjach podziemnych ze 152 miejscami postojowymi. W maju 2010 r. przekazano do użytkowania kameralny budynek przy ul. Puławskiej 255A, o 11 kondygnacjach nadziemnych i jednej podziemnej, liczący 17 lokali mieszkalnych i jeden użytkowy. Znajduje się tu również jednopiętrowy parking podziemny, a na nim 15 miejsc postojowych.

Kolejną inwestycję Spółdzielnia zrealizowała przy ul. Elsnera 34, w sąsiedztwie malowniczych terenów Doliny Służewskiej. Zaprojektowano zmienną wysokość budynku: od siedmiu do jedenastu kondygnacji nadziemnych. Znajduje się tam 113 mieszkań, jeden lokal użytkowy oraz garaż podziemny ze 118 miejscami postojowymi. Mieszkania od strony południowej, położone na pierwszym piętrze, mają bezpośrednie zejście na patio – wewnętrzny ogród. Budynek oddano do użytkowania w sierpniu 2012 r. Nowe budynki wykonano przy zastosowaniu wysokiej jakości materiałów budowlanych. Zadbano także o interesującą „małą architekturę” oraz starannie dobrano zieleń. Bezpieczeństwo zapewnia monitoring wizyjny.



Fot. Archiwum SM Służew nad Dolinką

Na zdjęciach:  
pierwsza ważna inwestycja Spółdzielni – budynek  
i patio przy ul. Noskowskiego 2



W 2014 r. Spółdzielnia przystąpiła do realizacji kolejnego projektu mieszkaniowego: Mozarta – Dom nad Dolinką, sytuując inwestycję u zbiegu ulic Mozarta i Wróbla. W budynku zaprojektowano: 103 mieszkania, 2 lokale użytkowe, biuro Spółdzielni wraz z salą konferencyjną, garaż podziemny i parking naziemny dla mieszkańców okolicznych budynków na 580 miejsc postojowych. Przewidziano tu pomieszczenia dla publicznej biblioteko-czytelni z tarasem widokowym; świetlicy środowiskowej, Klubu Seniora i Osiedlowego Klubu Sportowego „Służew”. Dla mieszkań położonych na parterze zaplanowano przestronne ogródki; dla wewnętrzного patia – starannie dobraną roślinność. Nowoczesny charakter całości uzupełniają: futurystyczna pergola oraz podświetlana fontanna. Termin zakończenia inwestycji to październik 2016 r.





Spółdzielnia już planuje realizację kolejnych projektów inwestycyjnych. Jednym z nich jest budynek mieszkalny, wielorodzinny, z usługami w parterze oraz dwupoziomowym garażem podziemnym przy al. KEN i ul. Sonaty. Będzie się on charakteryzował mocno zróżnicowaną pod względem wysokości bryłą (od 1 do 11 kondygnacji). W budynku powstanie 135 mieszkań. Na parterze będą się znajdować lokale usługowe. Jeden z nich przeznaczony jest na potrzeby przychodni podstawowej opieki zdrowotnej dla mieszkańców Służewa.

U zbiegu ulic Wałbrzyskiej i Puławskiej z kolei powstanie budynek, w rzucie zbliżony do litery „L”. Będzie on przestrzennie tworzyć nieregularną bryłę o wysokości 5, 10 oraz 14 pięter (dominanta narożna). Trzy podziemne kondygnacje zajmie garaż na łączną liczbę 303 stanowisk postojowych. W poziomie parteru znajdują się lokale użytkowe, w tym – funkcjonujące obecnie: sklep Mokpol oraz restauracja McDonald’s. Pierwsze piętro zajmie przestrzeń biurowa, część mieszkalną zaś – 178 lokali dostępnych z 5 klatek schodowych.

Na stronie obok:  
wizualizacja inwestycji Mozarta – Dom nad Dolinką  
oraz zdjęcia z października 2015 r. – z uroczystości podpisania i wmurowania aktu erekcyjnego na terenie budowy,  
a także wspólne zdjęcie pamiątkowe (fot. Krzysztof Niemiec)



Powyżej:  
wstępne wizualizacje inwestycji  
przy skrzyżowaniu ulic Puławskiej i Wałbrzyskiej  
oraz pomiędzy al. KEN i ul. Sonaty



Fot. Jacek Sasin

Fot. Archiwum SM Służew nad Dolinką



### Osiedle to nie tylko mieszkania; to również miejsca ważne dla jakości życia osiedlowej społeczności.

W 2015 r. Spółdzielnia zakończyła budowę **Przedszkola Małego Kopernika** przy ul. Batuty 7B. Pomysł tej budowy zrodził się kilka lat temu w związku z potrzebami najmłodszych mieszkańców Osiedla i ich rodziców. Na zebraniach wielokrotnie zgłaszano problem braku miejsc dla dzieci w placówkach już istniejących. Spółdzielnia postanowiła „wziąć sprawę w swoje ręce” i na własnym terenie, z własnych środków finansowych wybudowała to przedszkole. Inwestycja objęła budynek, plac zabaw o powierzchni 350 m<sup>2</sup> wraz z dziesięcioma urządzeniami zabawowymi i oświetlenie terenu. Wokół nowego budynku zmodernizowano także alejki.

Przedszkole liczy cztery oddziały – każdy dla 25. dzieci. Dzięki współpracy Spółdzielni z władzami Warszawy, placówka działa na zasadach przedszkola publicznego. Przy rekrutacji wprowadzono dodatkowe kryteria organu prowadzącego, w ramach których najwięcej punktów mogły zdobyć dzieci z rodzin członków Spółdzielni.

Na zdjęciach powyżej: migawki ze spotkania integracyjnego dla dzieci oraz wizyty prezydent Warszawy, Hanny Gronkiewicz-Waltz, i wiceburmistrza Mokotowa, Krzysztofa Skolimowskiego. U góry – budynek przedszkola.

Inwestycją w zdrowie i dobrą kondycję mieszkańców Służewa nad Dolinką jest **kompleks sportowo-rekreacyjny przy ul. Noskowskiego** (na zdjęciach na stronie obok).

W 2008 r. oddano tu do użytkowania nowoczesne boisko do gry w piłkę nożną, o sztucznej nawierzchni. Jest ono wyposażone w instalację elektryczną i wodną oraz pomieszczenia sanitarne.

Inicjatywa ta spotkała się z wielkim uznaniem nie tylko służewiaków, lecz też gremiów i osób z zewnątrz. Spółdzielnia była kilkakrotnie nagradzana za realizację tego przedsięwzięcia, a ówczesny marszałek Sejmu, Bronisław Komorowski, skierował do niej w marcu 2008 r. list, w którym pisał między innymi: „Jestem pełen uznania dla ważnej i potrzebnej inicjatywy Spółdzielni (...) W znaczący sposób wspieracie Państwo ideę zdrowego życia i dajecie młodzieży doskonałą możliwość rozwijania sportowych ambicji”.

Na zdjęciach na stronie obok: boisko osiedlowe przy ul. Noskowskiego i mecz z udziałem drużyny OKS „Służew”; jedna z osiedlowych siłowni plenerowych oraz źródło wody oligoceńskiej przy ul. Batuty.



Fot. Jacek Sasin



Fot. Archiwum SM Służew nad Dolinką

W kolejnych latach wspomniany kompleks został uzupełniony przez bogato wyposażoną i cieszącą się dużym zainteresowaniem mieszkańców siłownię plenerową oraz boisko do gry w piłkę siatkową. W 2015 r. uruchomiono kolejną siłownię plenerową, tym razem przy ul. Łukowej.



Fot. Jacek Sasin



Fot. Archiwum SM Służew nad Dolinką

Jednym z najchętniej odwiedzanych przez mieszkańców Osiedla obiektem jest źródło wody oligoceńskiej przy ul. Batuty. Został on wybudowany przez Spółdzielnię w roku 2002, dzięki Gminnemu Funduszowi Ochrony Środowiska i Gospodarki Wodnej Urzędu m.st. Warszawy. Codziennie po czystą wodę przychodzą tu setki ludzi z całego Służewa. Studnia ma głębokość 251 metrów, zaś jej wydajność wynosi 15 m<sup>3</sup>/h. W ciepłych miesiącach roku wodę można czerpać z kranów znajdujących się na zewnątrz. Późną jesienią (do wczesnej wiosny), gdy jest na tyle zimno, że zamarzająca woda mogłaby uszkodzić krany, można ją pobierać wewnątrz pawilonu.



### Plenerowy kompleks wypoczynkowy

Ważnym przedsięwzięciem będzie realizacja, w ramach warszawskiego budżetu partycypacyjnego, plenerowego kompleksu wypoczynkowego z boiskiem, fontannami oraz linarium dla dzieci. Powstanie on na pagórkach w środkowej części Osiedla, stąd jego nazwa: „Górki Służewskie”. Planowany do realizacji od 2016 roku, stanie się kolejnym projektem wzbogacającym infrastrukturę wypoczynkową dla mieszkańców Osiedla. Jego urzeczywistnienie będzie możliwe dzięki zaangażowaniu mieszkańców, którzy ochoczo wzięli udział w głosowaniu nad projektami budżetu partycypacyjnego, oraz dzięki opracowaniu przez Spółdzielnię koncepcji zagospodarowania tego terenu właśnie na cele rekreacyjne.



1. plac wodny
2. plac trawiasty do gry
3. linarium ze zjeżdżalnią
4. siłownia plenerowa

Wizualizacja powyżej przedstawia plenerowy kompleks wypoczynkowy; ilustracja obok – rozplanowanie poszczególnych obiektów w tym kompleksie.



# Aktywna Dolinka

– *Nasze miejsce na ziemi* –

*Nic tak nie łączy ludzi, jak działania społeczne.  
„Służew nad Dolinką” to Spółdzielnia realizująca od lat  
wiele niekonwencjonalnych projektów społecznych, kulturalnych  
i sportowych, które mają na celu m.in. integrację społeczności lokalnej.  
Przeznaczone są one dla wszystkich mieszkańców – dużych i małych; pracujących i tych,  
którzy mają więcej wolnego czasu; lubiących ruch  
czy też ceniących sobie tylko spokojne obserwowanie świata.*



Piknik rodzinny 2015  
Fot. Archiwum SM Służew nad Dolinką

Dobrą tradycją Służewa stały się majowe pikniki rodzinne – organizowane co roku przez Spółdzielnię we współpracy ze Służewskim Domem Kultury, na malowniczych terenach osiedlowego amfiteatru.

Na zdjęciach poniżej:  
piknik rodzinny w maju 2015 r.  
Fot. Archiwum SM Służew nad Dolinką

# Piknik Rodzinny



Dla zacnych seniorów naszej osiedlowej społeczności powstał **Klub Seniora „Służewiak”**, który od samego początku istnienia Spółdzielni działa przy ul. Elsnera 32. Są tam prowadzone zajęcia z gimnastyki rehabilitacyjnej i geriatrycznej, a także starochińska gimnastyka zdrowotna Qigong oraz zajęcia komputerowe. Klubowicze korzystają z minibiblioteczki i uczestniczą w prezentacjach, pogadankach i wieczorkach okolicznościowych. Przy Klubie działa Koło nr 14 Związku Emerytów i Rencistów.

Zgodnie ze Statutem, spółdzielcy bardzo troszczą się o bogatą ofertą kulturalną dla wszystkich grup wiekowych. Toteż, wedle możliwości, Spółdzielnia wspiera inicjatywy instytucji lub grup społecznych działających na jej terenie.

I tak, od lat trwa owocna współpraca ze skupiającym wielu sąsiadów centrum, jakim z czasem stał się samodzielny i nowoczesny **Służewski Dom Kultury**.

Od 2015 r. ofertę Służewa znakomicie wzbogaca **Narodowy Instytut Audiowizualny, NInA**. Od końca 2016 r. w nowym domu nad Dolinką przy ul. Mozarta rusza biblioteko-czytelnia dla dorosłych i dzieci.

Żywa też jest współpraca Spółdzielni ze **Stowarzyszeniem Mieszkańców Służewa**. Dzięki niej od 2006 r. działa świetlica środowiskowa dla dzieci i młodzieży w wieku od 7 do 16 lat (w budynku przy ul. Mozarta). Prowadzone tu działania wychowawcze wspierają młodzież w nauce i lepszej integracji społecznej. Idzie o to, żeby młodzi służewiaczy odnajdowali prawdziwe wartości, rozwijali swe umiejętności i potencjał.



Fot. Archiwum SM Służew nad Dolinką

Na zdjęciu: trening w Klubie „Służewiak”

Dzieci i młodzież mogą dbać o formę fizyczną w istniejącym od 2003 r. **Osiedlowym Klubie Sportowym „Służew” (OKS)**, w którym działają obecnie trzy sekcje. Sekcją lekkoatletyczną kieruje Konrad Kobiałka, a jej zawodnicy startują w biegach na 5 km, 10 km i 15 km, w półmaratonach oraz maratonach. Jest także prężnie działająca pod wodzą Ewy Balickiej sekcja Ultimate Frisbee. Zawodnicy i zawodniczki tej sekcji regularnie występują w zawodach o mistrzostwo Polski. Zajęli tu wysokie, ósme miejsce, „po drodze” wygrywając kilka turniejów. W 2015 r. drużyna OKS Służew zdobyła mistrzostwo Warszawy w tej dyscyplinie.

Na zdjęciu: drużyna piłkarska OKS „Służew” ze zdobytym pucharem. Boisko Spółdzielni w 2008 r.



Fot. Wanda Hansen

Najliczniejsza i bardzo aktywna pozostaje sekcja piłki nożnej, pod kierownictwem Łukasza Tomaszewskiego i Ayhana Emiroglu. Obecnie liczy ona 6 drużyn, w których gra i trenuje ponad 80 zawodników. Drużyny piłkarskie OKS „Służew” zdobyły prawie 100 pucharów, w tym puchar „Fair Play” oraz puchar za III miejsce w Międzynarodowym

Turnieju Piłki Halowej w Enschede w Holandii. Zawodnicy otrzymali dziesiątki medali, statuetek, dyplomów i wyróżnień indywidualnych.

Klub finansowany jest przez Spółdzielnię i nie pobiera opłat za uczestnictwo w treningach.



Puchary zdobyte przez sportowców OKS „Służew” (ekspozycja w siedzibie Spółdzielni)

Na zdjęciach: zawodnicy poszczególnych sekcji Klubu  
Fot. Archiwum SM Służew nad Dolinką



Zdjęcia – Wanda Hansen

**Tradycja i pamięć o historii stanowią bardzo bliskie Polakom elementy tożsamości narodowej, nawet w małych społecznościach.**

„Pamiętamy” to cykl działań podjętych przez mieszkańców i Spółdzielnię, właśnie dla upamiętnienia ważnych rocznic historycznych. W roku 2008 na terenie Osiedla odbyła się uroczystość obchodów 90. rocznicy odzyskania przez Rzeczpospolitą Polską niepodległości. Honorowy patronat objął prezydent RP Lech Kaczyński. Zostało wówczas utworzone Miejsce Pamięci Narodowej przy ul. Sonaty 2.

Zasadzono tam drzewo, platan klonolistny i otoczono go ogrodzeniem, na którym umieszczono osiem dat upamiętniających ważne wydarzenia z historii naszego kraju. W pobliżu znajduje się kamień z wmurowaną tablicą pamiątkową, na której widnieje napis:

*To drzewo – długowieczny platan – posadzono 11 listopada 2008 r.,  
dla uczczenia 90. rocznicy odzyskania niepodległości  
przez Rzeczpospolitą Polską.  
Mieszkańcy Osiedla „Służew nad Dolinką”.*

W górnej części ogrodzenia okalającego Miejsce Pamięci Narodowej widnieje napis – słowa Józefa Piłsudskiego:

*Kto nie szanuje i nie ceni swojej przeszłości,  
ten nie jest godzien szacunku,  
teraźniejszości ani prawa do przyszłości.*

Wybór platanu nie był przypadkowy. Drzewo to jest bardzo odporne na wpływy miejskiego środowiska, a o jego sile decydują korzenie. Właśnie owe korzenie postanowili inicjatorzy przedsięwzięcia wykorzystać jako symbol siły narodu.



Z okazji 95. rocznicy odzyskania niepodległości przez Rzeczpospolitą Polską, w Miejscu Pamięci Narodowej został odsłonięty pomnik Orła Białego, projektu znanego artysty plastyka Bogusława Niedźwieckiego. Organizatorzy obchodów otrzymali dwa egzemplarze Konstytucji RP z własnoręczną dedykacją prezydenta Bronisława Komorowskiego, jako „wyraz uznania Pana Prezydenta dla Spółdzielni Mieszkaniowej »Służew nad Dolinką«” oraz dla społeczności Szkoły Podstawowej nr 46”. Odczytano także przesłany przez Kancelarię Prezydenta list, zawierający między innymi podziękowania za „inicjatywę ukazującą, jak współcześnie, w suwerennej i budującej swoją przyszłość Ojczyźnie, można w duchu nowoczesnego patriotyzmu świętować rocznicę wybicia się na niepodległość.”

Obecny prezydent Rzeczypospolitej Polskiej, Andrzej Duda, przysłał list we wrześniu 2015 r. Czytamy tam, między innymi: „Doceniam zaangażowanie mieszkańców i pracowników Spółdzielni w promowanie wiedzy historycznej, wspieranie kultury i obchodzenie ważnych rocznic narodowych.”



Fot. Wanda Hansen

W 2009 r. Spółdzielnia współorganizowała uroczystości związane z 70. rocznicą aresztowania prezydenta Warszawy, Stefana Starzyńskiego – patrona znajdującej się na terenie Osiedla Szkoły Podstawowej nr 46. Honorowy patronat nad uroczystościami objął prezydent Rzeczypospolitej Polskiej, Lech Kaczyński. Wydarzenie to zostało upamiętnione w wydanej przez Spółdzielnię jednodniówce pt.: „Nasza Mała Ojczyzna »Służew nad Dolinką«”.

Na zdjęciu powyżej: uroczystości w osiedlowej Szkole Podstawowej nr 46, związane z 70. rocznicą aresztowania prezydenta Warszawy, Stefana Starzyńskiego

Poniżej: zimozielony znak Polski Walczącej i kamień pamiątkowy, odsłonięty przez przedstawicieli Spółdzielni w 70. Rocznice wybuchu Powstania Warszawskiego



Fot. Archiwum SM Służew nad Dolinką

70. rocznicę wybuchu Powstania Warszawskiego uczczono na Osiedlu poprzez żywy, zimozielony znak Polski Walczącej. Rośnie on u zbiegu ulic Bacha i Batuty. W roku 2015, obok tego znaku, odsłonięto tablicę pamiątkową o treści:

*Pamiętamy  
1.VIII.1944*

*Mieszkańcy i Członkowie Spółdzielni Mieszkaniowej  
„Służew nad Dolinką”*

W ten sposób społeczność Osiedla wyraziła szacunek dla Powstańców Warszawy.



Fot. Jacek Sosin

# Zielona Dolinka

– *Nasze najpiękniejsze miejsce* –

*„To wielkie szczęście mieć na swoim Osiedlu swój własny strumyk”*

*– pisał Zbigniew Jerzyna, poeta, mieszkaniec Służewa.*

*Trzeba poecie przyznać rację.*

*Potok, dzięki swej naturalności,*

*nadaje terenom sąsiadującym z Osiedlem niezwykły urok.*



Fot. Archiwum SM Służew nad Dolinką



Fot. Archiwum SM Służew nad Dolinką

Osiedle ma swoje „zielone płuca”. To malownicze tereny Parku Dolina Służewska. Płyne tędy Potok Służewiecki, niegdyś zwany Sadurką. Wyznacza on granicę pomiędzy Ursynowem a już mokotowskim Służewem nad Dolinką. Służew administracyjnie należy bowiem do dzielnicy Mokotów. Park Dolina Służewska jest wyjątkowym miejscem; jednym z nielicznych zielonych azyli Warszawy o naturalnym pięknie. Unikatowego charakteru dodają mu dziko rosnące krzewy, trawy i zioła, a także liczne oczka wodne, po których pływają kaczki. Żyją tu rzadkie gatunki zwierząt, jak ropucha mazowiecka i świerszcz wielki. Autorem projektu Parku był znany architekt krajobrazu, Longin Majdecki.



Fot. Jacek Sasin



Fot. Jacek Sasin

Rozległy teren Parku Dolina Służewska jest ulubionym miejscem spacerów mieszkańców naszej Spółdzielni.



Fot. Jacek Sasin



**Osiedle Służew nad Dolinką jest jednym z najbardziej zielonych miejsc na mapie Warszawy. Okazałe drzewa i krzewostan stanowią chlubę Spółdzielni. Na jej terenie rośnie bowiem blisko 3000 drzew, w większości liściastych. Radzą sobie one zdecydowanie najlepiej na ciężkiej, gliniastej glebie prawie całego obszaru Służewa.**

**N**a cały drzewostan osiedlowy składa się nie tylko piękny i wartościowy starodrzew, ale również młode egzemplarze, które są regularnie dosadzane.

Wśród gatunków liściastych przeważają klony. Łącznie rośnie ich prawie 600. Są to głównie klony zwyczajne, jesionolistne i jawory. Wśród najmłodszych egzemplarzy można znaleźć takie ciekawostki, jak klon tatarski (odmiana Ginnala). Drugim najliczniej występującym rodzajem drzewa jest lipa. Łącznie na Osiedlu znajdujemy ponad 450 sztuk lip wszystkich gatunków, w tym lipa drobnolistna, szerokolista i srebrzysta „Varsoviensis”. Rośnie tu też dużo brzoź, głównie brzoza pożyteczna. Na terenie Osiedla występują kasztanowce, robinie akacjowe, sumaki, jesiony, jarzęby, a także topole, których można doliczyć się około setki (topola czarna, biała, topola osika, gatunki mieszańcowe). Poza tym spotykamy też wierzby (wierzba biała), dęby, głogi i leszczyny.

Mniej nad Dolinką jest gatunków iglastych. To zaledwie 15 procent wszystkich drzew. Najpopularniejsze wśród iglaków są tuje, świerki, sosny. Można także spotkać nieliczne jodły i modrzewie.

Służew to dawne tereny sadownicze. Wciąż licznie występują tu więc drzewa owocowe, np. śliwa, zwłaszcza mirabelka. Charakterystyczne są również skupiny jabłoni drobnoowocowej.

Poza tym, że drzew jest bardzo dużo, dzięki czemu Osiedle cieszy się piękną zielenią i cieniem w upały, to znajdziemy tu również gatunki wyjątkowe. Kilkanaście okazałych platanów klonolistnych raduje oko nie tylko latem, kiedy oszałamiają gęstymi, ciemnozielonymi koronami, ale też jesienią. Ich nietypowa, popielata kora łuszczy się płatami, pozostawiając seledynowe plamy, co daje efekt „moro”. Jesienią owocostany zwisają na długich szypułkach niczym choinkowe bombki; w ciągu zimy rozpadają się uwalniając nasiona.



Fot. Wanda Hansen



Fot. Jacek Sasin

Na terenach Osiedla występują także dwa drzewa surmii bignoniowatej, które przykuwają uwagę jasnozielonymi liśćmi o imponujących rozmiarach i cylindrycznymi, bardzo długimi i cienkimi, lekko łukowato wygiętymi „strąkami” z nasionami. Rośnie tu kilka miłorzębów dwukłapowych, które są młode oraz jeden okaz liczący sobie około 20 lat, piękny, dwupniowy.

Obszar Osiedla jest bogato obsadzony krzewami. Wśród nich prym wiodą ligustry, wykorzystywane głównie jako żywopłoty. Wyjątkową sympatią cieszą się na Osiedlu forsycje, wcześniej zapowiadające wiosnę. Mile widziane są również liczne gatunki berberysów – od klasycznych berberysów Thunberga i zimozielonych Juliany po odmiany miniaturowe, zdobiące osiedlowe klomby. Cenne i popularne są gatunki zimozielone (irga, ognik); wydają one owoce, które stanowią ozdobę, ale i zimową bazę pokarmową dla ptaków.

Na terenie Osiedla rozmieszczono blisko 100 budek lęgowych dla ptaków oraz 20 schronów dla nietoperzy. Budki zasiedlane są głównie przez sikory i szpaki i są regularnie czyszczone, co jest szczególnie ważne przed okresem zakładania gniazd.

Fot. Jacek Sasin

Licznie występujące lilaki zachwycają pięknie pachnącymi kwiatami. Niezastąpione są krzewy z rodzaju tawuła, z całą paletą gatunków i odmian. Jedne urzekają ślicznie kwitnąc, inne – nietypowym ubarwieniem liści kontrastują z otoczeniem.

Osiedle poza swoimi mieszkańcami ma jeszcze innych lokatorów. To ptaki, które – dzięki sąsiedztwu Parku Dolina Służewska – są bardzo liczne. Gniazduje tu 35 gatunków.





Fot. Jacek Sosin



Fot. Archiwum SM Służew nad Dolinką



Fot. Archiwum SM Służew nad Dolinką

Realizacja nowych inwestycji mieszkaniowych odbywa się przy poszanowaniu unikatowego charakteru Osiedla oraz osiedlowej zieleni. Rozpoczęcie inwestycji **Mozarta – Dom nad Dolinką** poprzedziła akcja przesadzania drzew z terenu budowy – przesadzono ich łącznie 29: klony, świerki i kilka najmłodszych drzew liściastych. Obecnie rosną one na pagórkach w centralnej części Osiedla.

Fot. Archiwum SM Służew nad Dolinką



Fot. Archiwum SM Służew nad Dolinką



Piękne, zielone Osiedle to także dzieło mieszkańców, którzy z ochotą włączają się w działania ekologiczne i dbają o osiedlową zieleni. Spółdzielnia corocznie organizuje konkurs na najpiękniej ukwiecony balkon i najładniej zagospodarowane otoczenie budynku. Ta rywalizacja cieszy się dużym zainteresowaniem. Konkursowe nagrody mają wyrazić uznanie dla tych członków Spółdzielni, którzy wkładają wysiłek w pielęgnację ogródków i dbają o ładne rośliny na charakterystycznych dla Służewa balkonach. To dzięki zapałowi i nieraz ciężkiej pracy mieszkańców, budynki Osiedla są tak pięknie ukwiecone od wczesnej wiosny do późnej jesieni. W dotychczasowych edycjach, do konkursu zgłaszano wiele ekspozycji budzących zasłużony podziw.

**W 2015 roku Towarzystwo Przyjaciół Warszawy doceniło „Służew nad Dolinką”, nagradzając Spółdzielnię w kategorii „Osiedla mieszkaniowe” w konkursie „Warszawa w kwiatkach i zieleni”.**

W 2014 roku mieszkańcy dwóch budynków Osiedla uczestniczyli w ogólnopolskim, prospołecznym projekcie „Zielona ławeczka”, którego inicjatorem była Fundacja Banku Ochrony Środowiska. W ramach projektu, służewiacy zaplanowali i wykonali przy niewielkiej pomocy Spółdzielni miniogródki i rabaty przy ul. Bacha 26 i ul. Batuty 3. Zostały one ocenione wysoko, a rabatę przy ul. Bacha 26 uznano w ogólnopolskim głosowaniu internautów za jeden z najlepszych projektów w całej Polsce.

Wspólna troska członków i pracowników Spółdzielni o tereny zielone przynosi dobre efekty. Piękna i zadbane zieleni wzbudza zachwyt przez wszystkie cztery pory roku, a dbałość o jej utrzymanie jest doceniana nawet przez instytucje zewnętrzne.



# Sąsiedzi nad Dolinką

– *Dobre sąsiedztwo to podstawa* –

*Osiedle Służew nad Dolinką ma wspaniałych sąsiadów.*

*To instytucje i wspólnoty o wyjątkowym charakterze.*

*Z wieloma z nich Spółdzielnia blisko współpracuje, wspierając wszystko,  
co poprawia komfort zamieszkiwania, dobry nastrój mieszkańców  
i wizerunek całej społeczności.*



Fot. Jacek Sasin

# Dominikanie nad Dolinką



Fot. Jacek Sasin

Niezwykłym miejscem na Służewie, otwartym na ludzi, świat i kulturę, jest klasztor i kościół OO. Dominikanów przy ul. Dominikańskiej 2. Dominikanie pojawili się na Służewie w latach 30. Kamień węgielny pod budowę klasztoru poświęcono 20 kwietnia 1936 r.

Do czasu wybuchu wojny wybudowano tylko jedno skrzydło klasztoru. Podczas Powstania Warszawskiego na terenie klasztoru stała bateria artylerii niemieckiej, ostrzeliwującej Dolny Mokotów i Wilanów.

Przeorem klasztoru jest obecnie o. Robert Głubisz.

Kościół św. Dominika został zbudowany w latach 80. Dominikanie inspirują parafian wieloma cennymi inicjatywami. Parafia obejmuje blisko 22 tys. mieszkańców. Działa tu wiele grup, między innymi duszpasterstwa: akademickie, młodzież i rodzin, a także Instytut Tomistyczny i Studium Chrześcijańskiego Wschodu. Parafia organizuje wiele warsztatów, udziela ponadto pomocy charytatywnej, psychologicznej i prawnej. Tradycją – nie tylko lokalną – stały się coroczne Jarmarki Dominikańskie.

Proboszczem parafii jest o. Witold Słabig.

W kościele św. Dominika, w nawie głównej znajduje się ikona Chrystusa Ukrzyżowanego. Jest to niedokończona, jedna z ostatnich prac Jerzego Nowosielskiego. W kaplicy M. B. Różańcowej parafianie modlą się przed obrazem z Żółkwi (dziś: Ukraina), mającym długą i piękną historię. W związku z 800-leciem Zakonu, w 2015 r. przywieziono tu relikwie św. Dominika, wprowadzając je do nowej kaplicy. Natomiast w 2002 r. klasztor udzielił schronienia odrestaurowanemu po dewastacji oryginałowi figury św. Jana Nepomucena.



Fot. Jacek Sasin

Święty, patron m. in. mostów, przepraw, dróg, spowiedzi, sławy i honoru, jest opiekunem Służewa od 1864 r. Rzeźba miała być podziękowaniem mieszkańców dla Rządu Narodowego Romualda Traugutta za pomoc w Powstaniu Styczniowym. Władze Mokotowa, po dwukrotnej jej dewastacji zdecydowały, że u zbiegu Doliny Służewieckiej i Nowoursynowskiej stanie jej kopia (zdjęcie powyżej).

# Parafia św. Katarzyny



Fot. Jacek Sasin

Niedaleko Osiedla usytuowana jest także druga niezwykła parafia – św. Katarzyny, najstarsza w obecnych granicach Warszawy, erygowana w 1238 r. Wnętrze kościoła było wielokrotnie niszczone w czasie wojen i powstań. Uszkodzony w czasie wojny ze Szwedami w latach 1702-1709, kościół został odbudowany w 1742 r. w pierwotnym kształcie. Obecną formę uzyskał w latach 1845-1855, po przebudowie według projektu F. M. Lanciego.

Sam kościół, plebania, dzwonnica i otoczenie, wraz z cmentarzem i Gucin Gajem – to istne „zagłębie muzealne”. W ołtarzu głównym, w 2003 r., zawieszono obraz „Mater Admirabilis, poświęcony przez Jana Pawła II i zainstalowany w 120. rocznicę urodzin C. K. Norwida – czciciela Matki Bożej w tym wizerunku. Wiele tutaj cennych obrazów, rzeźb i elementów wystroju oraz pamiątek, pochodzących z różnych epok, m.in. średniowiecza czy renesansu, oraz powstałych współcześnie oryginałów i kopii.

Blisko kościoła ustawiono figurę MB Niepokalanej, przywiezioną tu z terenu getta warszawskiego. To niemy świadek Zagłady. Za postawę proboszczów Służewa w latach 1939-1989, prezydent RP na Uchodźctwie, Ryszard Kaczorowski, przyznał kościołowi order Virtuti Militari.

Od 1985 r. nieprzerwanie trwają tu prace archeologiczne, remontowe i konserwacyjne. W 1993 r. na wzniesieniu usytuowano Pomnik Męczenników Terroru Komunistycznego 1944-1956, według projektu Macieja Szańkowskiego i Sławomira Korzeniewskiego.

Znajdujące się pod powierzchnią wzniesienia jaskinie zostały uznane w 1992 r. za pomnik przyrody (są siedliskiem wielu gatunków nietoperzy). Na terenie parafii rośnie także kilka starych drzew, w tym 300-letnie – lipa i platan.

W latach 1985-2013 proboszczem był ks. prałat Józef R. Maj, obecnie funkcję tę pełni ks. prałat Wojciech Gnidziński.



Pomnik Męczenników Terroru Komunistycznego 1944-1956

Fot. Jacek Sasin



## Służewski Dom Kultury

Wyjątkowym i w całej Warszawie bardzo znanym miejscem jest Służewski Dom Kultury (SDK) przy ul. Bacha 15. To placówka samorządu Dzielnicy Mokotów. W SDK odbywa się wiele imprez kulturalnych. To również miejsce, w którym uczy się otwarcia na świat, który nas otacza, i krzewi świadomość ekologiczną.

Początki SDK sięgają roku 1991. Członkowie i mieszkańcy Spółdzielni, zrzeszeni w Stowarzyszeniu Mieszkańców Służewa, postanowili stworzyć lokalną placówkę kulturalną. Udało się to dzięki wsparciu i przychylności władz Warszawy oraz Dzielnicy. Początkowo, Służewski Dom Kultury działał w barakach dawnej stołówki, które zostały tutaj po budowniczych metra i były przeznaczone do rozbiórki.



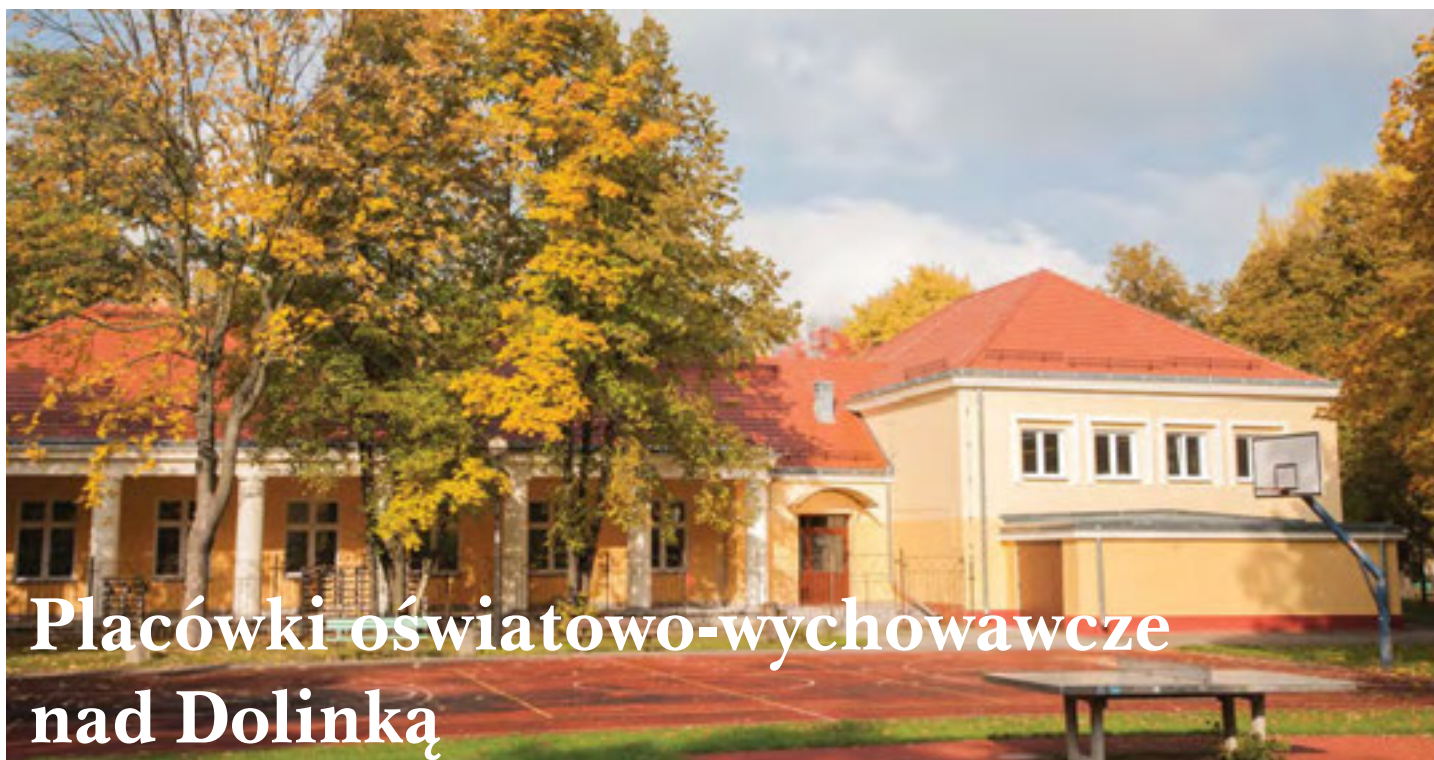
W roku 2014 zakończono tu realizację nowego projektu: powstał obiekt, zbudowany na wzór dawnych, służewskich siedlisk – z ogrodem warzywnym i zagrodą z kozami (jest nawet pasieka) – wspaniale wpisujący się w krajobraz Służewa nad Dolinką.

Wieloletnim dyrektorem SDK jest Ewa Willmann.

*Zdjęcia – Jacek Sasin*







## Placówki oświatowo-wychowawcze nad Dolinką

Na terenie Osiedla i w jego pobliżu znajdują się liczne placówki oświatowo-wychowawcze, z którymi Spółdzielnia współpracuje.

**Szkoła Podstawowa nr 46 im. Stefana Starzyńskiego** przy ul. Wałbrzyskiej 5 istnieje od roku 1951, a imię swego patrona otrzymała w 1965 r. W roku szkolnym 1984/1985 placówce przyznano Złoty Medal Opiekuna Miejsc Pamięci Narodowej. Jej uczniowie brali udział w organizowanych na terenie Spółdzielni obchodach 90. i 95. rocznicy odzyskania niepodległości przez Rzeczpospolitą Polską. Dyrektorem Szkoły jest Teresa Konstantiak.

Początki **Szkoły Podstawowej nr 107 im. Bronisława Malinowskiego** sięgają roku 1908. Pierwsza jej siedziba mieściła się na terenie obecnej SGGW. W okresie powojennym placówce nadano numer 107, a w 1966 r. przeniosła się ona do nowego budynku przy ul. Nowoursynowskiej 210/212, w którym mieści się do dziś. Tradycją Szkoły jest współorganizowanie Biegu im. Bronisława Malinowskiego, w czym wspiera ją również Spółdzielnia. Dyrektorem jest Anna Wielechowska.

**Gimnazjum nr 11 im. Jana Ignacego Paderewskiego**, zlokalizowane przy ul. Podbipięty 2, co roku zajmuje jedno z pierwszych miejsc pod względem wyników w nauce wśród publicznych szkół gimnazjalnych na Mokotowie. Dyrektorem jest Monika Kalata.

Powstała w 1992 r. **Fundacja Edukacyjna „Varsovia”** prowadzi jedną z największych niepublicznych placówek oświatowych w kraju. Trzy z nich znajdują się przy ul. Bacha 2: szkoła podstawowa, gimnazjum i liceum. Dyrektorem szkół jest Mariusz Kozan.

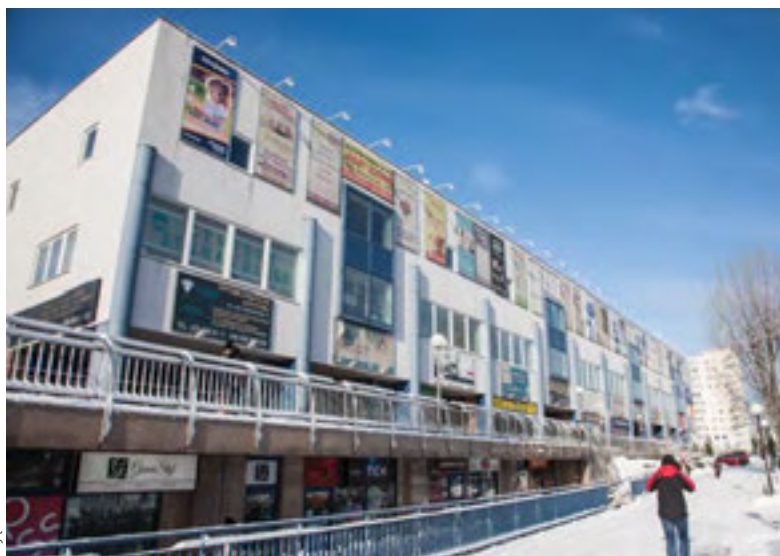


Zdjęcia – Jacek Sasin

Na Służewie znajdują się także trzy przedszkola, z którymi Spółdzielnia utrzymuje bliski kontakt: nr 67 – „**Służewiaczek**” przy ul. Sonaty 6A (dyrektor Ewa Ignatowicz); nr 80 – „**Słoneczna Dolinka**” przy ul. Łukowej (dyrektor Alina Mazurek) oraz wspomniane już wcześniej, wybudowane przez Spółdzielnię – **Przedszkole Małego Kopernika** przy ul. Batuty 7B, którego dyrektorem jest Katarzyna Ciszewska-Pawińska.



**Narodowy Instytut Audiowizualny (NInA)** powstał po przekształceniu założonego w 2005 r. Polskiego Wydawnictwa Audiowizualnego. Obecnie mieści się on przy ul. Wałbrzyskiej 3/5. NInA to instytucja, której zadaniem jest rejestrowanie najbardziej wartościowych wydarzeń polskiej kultury, digitalizacja dziedzictwa kulturowego oraz realizacja programu zachowania, rozbudowy i udostępniania zgromadzonych zasobów. Oferta Instytutu obejmuje m.in. koncerty, projekcje filmowe, warsztaty, a także projekty edukacyjne. Dyrektorem jest Michał Merczyński.



Spółdzielnia Spożywców **„Mokpol”** jest firmą, która na trwale wpisała się w krajobraz Służewa nad Dolinką. Od wielu lat wynajmuje od Spółdzielni pawilon handlowy przy ul. Wałbrzyskiej 21, w którym znajduje się – chętnie odwiedzany przez mieszkańców – sklep spożywczy. „Mokpol” wspiera liczne przedsięwzięcia charytatywne i imprezy społeczno-kulturalne organizowane na terenie Osiedla. Prezesem Zarządu jest Sylwester Cerański.

Na Osiedlu znajdują się także inne, liczne placówki handlowo-usługowe, w tym między innymi Centrum Handlowe **„LAND”** oraz dwa sklepy **„Biedronka”**.

# Spółdzielnia doceniana

– Nagrody, dyplomy, puchary –

*W czerwcu 2014 roku, na specjalnej uroczystości  
w Salach Redutowych Teatru Wielkiego – Opery Narodowej,  
Business Center Club przyznał Spółdzielni Medal Europejski.*

## MEDAL EUROPEJSKI



EDYCJA

XXV 2014

## *Spółdzielnia jest laureatką wielu nagród i wyróżnień*

### **Do najważniejszych z nich należą:**

Wiktoria Znak Jakości Przedsiębiorców  
– **SUPERWIKTORIA**, nagroda za budownictwo niekomercyjne  
(Warszawska Izba Przedsiębiorców)  
październik 2015 r.

Nagroda w 32. Konkursie „**Warszawa w kwiatach i zieleni**” w kategorii „Osiedla Mieszkaniowe”  
(Towarzystwo Przyjaciół Warszawy)  
sierpień 2015 r.

**Firma Dobrze Widziana** – nagroda za zaangażowanie społeczne i realizowanie idei  
odpowiedzialności społecznej biznesu  
(Business Center Club)  
listopad 2014 r.

**Medal Europejski** za zapewnienie mieszkańcom bezpieczeństwa i świadczenie wysokiej jakości usług  
listopad 2011 r.  
oraz za wprowadzenie elektronicznej komunikacji  
między Spółdzielnią a mieszkańcami, w ramach systemu **Edis**  
– Elektroniczne Dokumenty Informacyjne Spółdzielni  
(Business Center Club)  
czerwiec 2014 r.

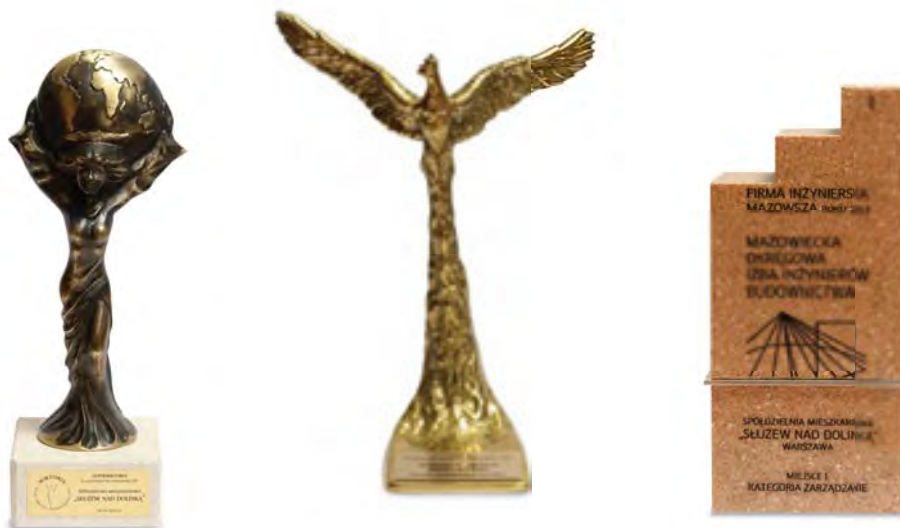
**Nagroda Redaktora Naczelnego „Południa”** za działalność sportowo-rekreacyjną (2001 r.);  
tytuł „Firma Godna Zaufania” (2009 r.)  
oraz za prowadzenie działalności społeczno-kulturalnej (2012 r.).

I miejsce w kategorii „Zarządzanie” w konkursie **Firma Inżynierska Mazowska** roku 2013  
(Mazowiecka Okręgowa Izba Inżynierów Budownictwa)  
wrzesień 2013 r.

Nagroda Specjalna Kapituły i Organizatorów Konkursu **Mazowiecka Firma Roku**  
przyznana Zarządowi i Radzie Nadzorczej  
„Za konsekwentnie i profesjonalnie realizowaną działalność inwestycyjną i eksploatacyjną oraz nowoczesne  
metody zarządzania” – **Złoty Orzeł Mazowieckiego Biznesu**, 2005 r.

Spółdzielnia otrzymała także wiele innych nagród i wyróżnień, jak również podziękowań za wspieranie  
działań o charakterze prospołecznym, w tym między innymi za pomoc, otwartość i zaangażowanie w rozwój  
inicjatywy lokalnej „SłużeWakcji” (2012 r.), a także za wspieranie akcji charytatywnej „Szlachetna Paczka”.

**W Spółdzielni wdrożony został system jakości ISO 9001:2008.**



Spółdzielnia utrzymuje ścisłą współpracę z wieloma organizacjami społecznymi, między innymi – z Business Center Club i Polskim Towarzystwem Mieszkaniowym. Aktywnie uczestniczy również w ruchu spółdzielczym. W ramach tej współpracy, w roku 2014, Osiedle odwiedziła grupa spółdzielców z Indii, co upamiętniono na wspólnym zdjęciu.

Fot. Archiwum SM Służew nad Dolinką



„Służew nad Dolinką” jest z pewnością wyjątkowym miejscem na mapie Warszawy. Tworzą je ludzie, którzy współpracują i dzięki temu rozwiązują najtrudniejsze problemy. Na przestrzeni tych wszystkich lat pokazali Państwo otwartość na wyzwania i gotowość do podejmowania decyzji na rzecz poprawy jakości życia lokalnej społeczności”.

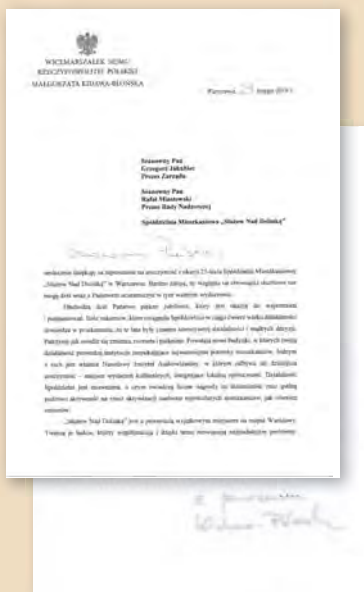
**Wicemarszałek Sejmu Małgorzata Kidawa-Błońska  
w liście gratulacyjnym do Spółdzielni**

„Nie codziennie Prezydent Warszawy składa gratulacje zarządcom nieruchomości. Spółdzielnie mieszkaniowe to jednak szczególny przypadek, gdyż zgodnie z formułą prawa, dbają nie tylko o zaspokajanie potrzeb mieszkaniowych, ale również o zaspokojenie innych potrzeb, poprzez działalność społeczną i oświatowo-kulturalną na rzecz swoich członków i ich środowiska. Za ten aspekt działalności Spółdzielni chciałabym złożyć serdeczne podziękowania, gdyż zbieżny jest on z wysiłkami władz Warszawy. Mam tu na myśli m.in. system monitoringu (...), wsparcie Osiedlowego Klubu Sportowego „Służew” i Klubu Seniora, ale też konkurs balkonowy na najpiękniej ukwiecony balkon”.

**Prezydent m.st. Warszawy Hanna Gronkiewicz-Waltz  
w liście gratulacyjnym do Spółdzielni**

„Działalność Spółdzielni może być przykładem społecznej wrażliwości (...). Dzięki gospodarności i dbałości o własne zasoby, dobrze realizujecie Państwo potrzeby członków i wypełniacie swoje społeczne zadania. Godny najwyższego uznania jest również udział Spółdzielni w życiu kulturalnym i społecznym. (...) Na koniec wspomnę o Państwa inicjatywie, która skradła moje serce, a mianowicie o budowie Przedszkola Małego Kopernika przy ul. Batuty 7B. Tego typu działania są świadectwem niezwykłego zaangażowania społecznego Spółdzielni, które jest wzorem do naśladowania przez inne spółdzielnie”.

**Przewodnicząca Rady m.st. Warszawy Ewa Malinowska-Grupińska  
w liście gratulacyjnym do Spółdzielni**



„Spółdzielczość jest szkołą demokracji, jest szkołą uczącą nas zrozumienia dla potrzeb innego człowieka. I chciałem za to przede wszystkim podziękować władzom Spółdzielni, Zarządowi, Radzie Nadzorczej i członkom – że nie zapomnieli o tej idei i pamiętają, że można wiele zrobić będąc razem, rozumiejąc się wzajemnie i tworząc jedną wspólną rodzinę (...) Życzę Państwu, aby Wasza Spółdzielnia istniała do końca świata i jeszcze jeden dzień dłużej”.

**Prezes Związku Rewizyjnego Spółdzielni Mieszkaniowych RP  
i Przewodniczący Zgromadzenia Ogólnego Krajowej Rady Spółdzielczej  
Jerzy Jankowski**

„Plany związane z ideą spółdzielczości pięknie się tu realizują, a jednocześnie działania te są bardzo szerokie”.

**Senator Marek Rocki**

„Te 25 lat Waszej pracy, jako samodzielnej Spółdzielni pokazało, że jesteście bardzo ważnym elementem Dzielnicy. Oczywiście te zadbane budynki, piękny zielony teren, to wszystko jest bardzo istotne, ale moim zdaniem największą wartością są Spółdzielcy i ich mądrość, bo bez mądrych wyborów Spółdzielców, nie pojawiłyby się kolejne Zarządy, które z zaangażowaniem pracowały na rzecz tego środowiska”.

**Burmistrz Dzielnicy Mokotów Bogdan Olesiński**



„Wiele się dokonało przez te 25 lat na terenie naszej Spółdzielni w zakresie różnych remontów, termomodernizacji, rewitalizacji, upiększania, estetyki, ale musimy pamiętać, że wiele jest jeszcze przed nami (...) Przede wszystkim musimy pamiętać o wszystkich ludziach, mieszkańcach, członkach, którzy tutaj mieszkają, począwszy od tych najmniejszych do najstarszych naszych Seniorów. To dla nich musimy stwarzać warunki bezpiecznego, godnego i coraz bardziej komfortowego zamieszkiwania. I w tym kierunku zaczęliśmy wiele elementów, wiele etapów realizować, ale myślę, że przyszłość przed nami jest taka, że będziemy to rozszerzać (...) Bardzo bym prosił, żebyśmy w tym kierunku mogli działać, żeby Ci, którzy tu mieszkają – szczególnie osoby starsze, które wymagają szczególnej opieki – czuły się bezpiecznie i pewnie; zawsze mogli zwrócić się do Spółdzielni, do organów samorządowych, pracowników Spółdzielni i żeby otrzymali pomoc”.

**Prezes Zarządu Grzegorz Jakubiec**

# Jubileusz Spółdzielni

*– 25 lat żywej idei spółdzielczości –*

*29 lutego 2016 r., w siedzibie Narodowego Instytutu Audiowizualnego  
przy ul. Wałbrzyskiej 3/5 odbyła się  
uroczystość jubileuszowa 25-lecia Spółdzielni.*



Fot. Jacek Sasin



W uroczystości jubileuszowej udział wzięli członkowie oraz mieszkańcy Spółdzielni, a także zaproszeni goście, między innymi: senator Marek Rocki, poseł Michał Szczerba, prezes Związku Rewizyjnego Spółdzielni Mieszkaniowych Rzeczypospolitej Polskiej, przewodniczący Zgromadzenia Ogólnego Krajowej Rady Spółdzielczej – Jerzy Jankowski, burmistrz Dzielnicy Mokotów Bogdan Olesiński i zastępca burmistrza Jan Ozimek, przedstawiciele Business

Center Club, dyrektorzy i przedstawiciele placówek oświatowo-wychowawczych, kulturalnych i firm działających na terenie Osiedla oraz Ojcowie Dominikanie z parafii pw. św. Dominika. W uroczystości udział wzięli także członkowie Rady Nadzorczej obecnej kadencji z przewodniczącym Rafałem Miastowskim na czele, jak również członkowie poprzednich Rad Nadzorczych. Obecny był również aktualny Zarząd Spółdzielni oraz członkowie Zarządów poprzednich.



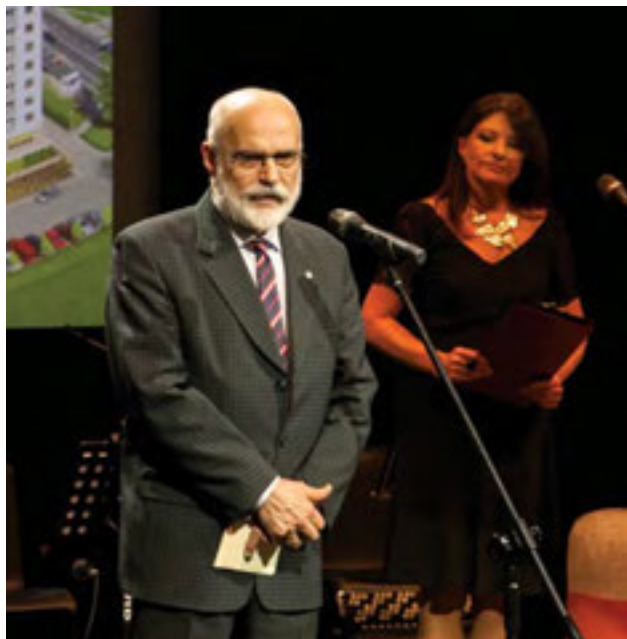




Uroczystość prowadziła Zofia Czernicka, która po powitaniu zebranych odczytała listy gratulacyjne przesłane przez: wicemarszałek Sejmu Małgorzatę Kidawę-Błońską, prezydent m.st. Warszawy Hannę Gronkiewicz-Waltz, przewodniczącą Rady m.st. Warszawy Ewę Malinowską-Grupińską oraz Business Center Club.

Zdjęcia – Jacek Sasin

Rozpoczynając część oficjalnych przemówień prezes Zarządu Spółdzielni Grzegorz Jakubiec złożył podziękowania wszystkim członkom Spółdzielni, szczególnie tym, którzy w okresie ubiegłych 25 lat pełnili różne funkcje w samorządzie spółdzielczym: Przedstawicielom na Zebranie Przedstawicieli, członkom kolejnych Rad Nadzorczych, Komitetom Domowym, Zarządom i pracownikom (zarówno byłym jak i obecnym). Przemawiając podkreślił, że dzięki wspólnej pracy i mądrym decyzjom podejmowanym przez członków, udało się zrealizować wiele przedsięwzięć, które poprawiły jakość życia na Osiedlu. Jaki jest Służew, każdy widzi. Zadbany, zielony, bezpieczny. To wspólna zasługa mieszkańców i organów Spółdzielni. Prezes dziękował także wszystkim instytucjom i firmom współpracującym ze Spółdzielnią, w tym m.in. Służewskiemu Domowi Kultury, Narodowemu Instytutowi Audiowizualnemu, Związkowi Rewizyjnemu, Business Center Club, Polskiemu Towarzystwu Mieszkaniewemu, a także Ojcom Dominikanom, którzy sprawują opiekę duchową nad Osiedlem. Zwrócił ponadto uwagę na dobrą współpracę Spółdzielni z samorządami Warszawy i Dzielnicy Mokotów. Dodał, że Spółdzielnia ma też ambitne plany na przyszłość, podkreślając jednocześnie, że będą się one koncentrowały nie tylko na sprawach związanych z infrastrukturą, ale przede wszystkim na potrzebach społeczności. Ważne jest, aby każdy mieszkaniec wiedział, że zostanie wysłuchany i zrozumiany, że może na Spółdzielnię liczyć w każdej sytuacji życiowej. Spółdzielnia stara się dbać zarówno o młodych mieszkańców, jak i starszą część społeczności osiedlowej. Wybudowała przedszkole dla najmłodszych, troszczy się o place zabaw dla nich, rozważa także możliwość budowy dziennego ośrodka wsparcia dla seniorów. W powstającej przy ulicy Mozarta nowej inwestycji mieszkaniowej „Mozarta – Dom nad Dolinką”, znajdzie się również miejsce na pomieszczenia dawno oczekiwanej przez spółdzielców biblioteko-czytelni, a także



dla Klubu Seniora i Osiedlowego Klubu Sportowego „Służew”. Wśród najbliższych planów jest również budowa – w jednej z kolejnych inwestycji – przychodni podstawowej opieki zdrowotnej.

**Senator Marek Rocki**, który przez pewien czas mieszkał na naszym Osiedlu, gratulował w swoim wystąpieniu sukcesów oraz zwrócił uwagę na organizowane przez Spółdzielnię uroczystości związane z 90. i 95. rocznicą odzyskania niepodległości przez naszą Ojczyznę, w których uczestniczył i które były dla niego wzruszającym przeżyciem. Zapewnił także o gotowości pomocy w przypadku pojawienia się problemów dotyczących spółdzielców, które należałoby rozwiązać na poziomie legislacyjnym.

**Jerzy Jankowski**, przewodniczący Zgromadzenia Ogólnego Krajowej Rady Spółdzielczej, prezes Związku Rewizyjnego Spółdzielni Mieszkaniowych RP podkreślił, iż Spółdzielnia Mieszkaniowa „Służew nad Dolinką” od lat znakomicie realizuje idee spółdzielczości: zaspokajają potrzeby mieszkaniowe a jednocześnie wykazuje się wrażliwością na potrzeby drugiego człowieka. Dodał, iż nie spotkał jeszcze dewelopera, który dla swych mieszkańców stworzyłby przedszkole, bibliotekę, czy też zaproponował formy aktywnego spędzania czasu przez osoby starsze. Podkreślił, że właśnie tego typu działalność, polegająca na zrozumieniu dla potrzeb drugiego człowieka, wyróżnia spółdzielczość od typowej działalności deweloperskiej. Dziękował członkom i organom Spółdzielni za to, iż nie zapomnieli o tradycyjnej idei spółdzielczości.



**Bogdan Olesiński**, burmistrz Mokotowa, gratulował spółdzielcom znaną Dolinką przede wszystkim rozsądnymi i mądrymi decyzjami, ale także aktywnością i dobrą organizacją, co przejawia się nie tylko w licznych projektach budżetu partycypacyjnego jakie będą realizowane na terenie Osiedla, ale także w wynikach przeprowadzonych ostatnio konsultacji nad zagospodarowaniem Parku Doliny Służewskiej. W wyniku aktywnej postawy mieszkańców teren ten zachowa swój obecny charakter, co zdaniem Burmistrza jest bardzo dobrym rozwiązaniem. Burmistrz zwrócił uwagę na to, że Spółdzielnia na przestrzeni lat miała szczęście do ludzi. A to właśnie ludzie, którzy chcą aktywnie korzystać z instrumentów przewidzianych prawem, są najważniejsi. Bez nich idea spółdzielczości nie mogłaby się rozwijać.



**Edyta Mydlowska**, wicedyrektor Narodowego Instytutu Audiowizualnego, pogratulowała spółdzielcom jubileuszu, a także wyraziła nadzieję na dalszą, dobrą współpracę ze Spółdzielnią. Instytut sąsiaduje ze Spółdzielnią i organizuje wiele imprez, w których chętnie uczestniczą także mieszkańcy Osiedla.

Na zdjęciach (od góry): senator Marek Rocki, prezes Jerzy Jankowski, burmistrz Bogdan Olesiński podczas swoich oficjalnych wystąpień.

Na stronie obok - spektakl muzyczny „Żyje się raz” i nasi jubileuszowi Goście nagradzający brawami występ młodych artystów.

Zdjęcia – Jacek Sasin



Po przemówieniach odbyła się prezentacja audiowizualna na Spółdzielni. Uroczystość zakończył występ młodych i niezwykle uzdolnionych piosenkarzy oraz aktorów, którzy w ramach koncertu „Raz się żyje” wykonali kilkanaście piosenek z repertuaru legendarnego Studenckiego Teatru

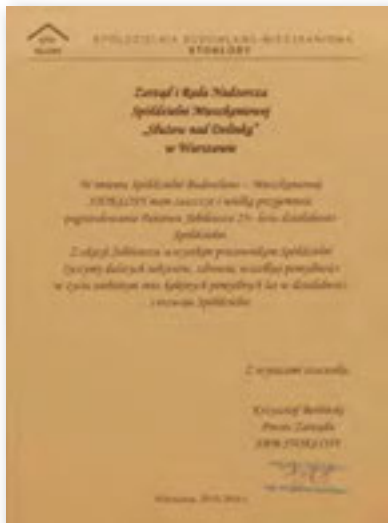
Satyrków. Młodzi wykonawcy zachwycili publiczność. Znakomite wokale, interpretacja i aktorstwo oczarowały widownię. Autorem scenariusza i reżyserem koncertu był Janusz Gast; wokalistom akompaniował zespół The Jobers pod kierownictwem Marcina Partyki.





Zdjęcia – Jacek Sasin





Z okazji jubileusza 25-lecia Spółdzielnia otrzymała wiele listów gratulacyjnych oraz podarunków pamiątkowych, m.in. od Związku Rewizyjnego Spółdzielni Mieszkaniowych RP, Ojców Dominikanów, innych spółdzielni, a także od dzieci z Przedszkola nr 67 „Służewiaczek” (na zdjęciach obok i powyżej).



Park Dolina Służewska zimą

Fot. Jacek Sasin

# Spacer nad Dolinką

– Cztery pory roku –

*Czy jest coś bardziej interesującego niż cztery pory roku na naszym Osiedlu?*

*Każdy zapewne ma swoją ulubioną...*

*A my kochamy Dolinkę i wiosną, i jesienią, i zimą, i w czasie letniej spiekoty.*



Fot. Archiwum SM Służew nad Dolinką



Fot. Archiwum SM Służew nad Dolinką

Pozwólcie, drodzy Czytelnicy i Przyjaciele, że na zakończenie – dzięki obiektywom aparatów – zabierzemy Was na krótką przechadzkę po Służewie, w zmieniających się porach roku. Tym razem zdjęć nie komentujemy. Ktoś może nazwałby Osiedle „blokowskim”, a domy „mrówkowcami”. My jednak jesteśmy bardzo dumni z naszej Spółdzielni i jej osiągnięć. Albowiem zrobiliśmy i robimy wszystko, my – mieszkańcy wraz z pracownikami – żeby Służew nad Dolinką stałe zachowywał właściwy sobie, niepowtarzalny charakter, nadany mu przez przyrodę i historię. Oby efekty tych starań mówiły same za siebie, także poprzez prezentowane zdjęcia.



Fot. Jacek Sasin



Fot. Jacek Sasin



Fot. Archiwum SM Służew nad Dolinką





Fot. Archiwum SM Służew nad Dolinką

Fot. Jacek Sasin



Fot. Jacek Sasin





Zdjęcia – Jacek Sasin





Zdjęcia – Jacek Sasin





Zdjęcia – Jacek Sasin





Zdjęcia – Jacek Sasin





*Zdjęcia – Jacek Sasin*





Zdjęcia – Jacek Sasin





*Zdjęcia – Jacek Sasin*





# Służewskie ciekawostki

– *Ludzie i miejsca* –

*Kto szuka, ten znajduje.  
Czy wiesz, że na Służewie...*



Fot. Jacek Sasin

# Czy wiesz, że...



## Od herbu Radwan do logo Spółdzielni

Logo Spółdzielni Mieszkaniowej „Służew nad Dolinką” nawiązuje do tradycji miejsca. To lekko zmieniony kolorystycznie herb Radwan. W sumariuszu herbowym wymienia się 517 nazwisk rodzin posługujących się tym herbem, w tym – najbliższy nam – ród Służewskich, którzy wywodzili się od rycerza Gotarda, pierwszego właściciela służewskich włości.

Zgodnie z klasycznymi regułami, herb powinien wyglądać tak: „(...) w polu czerwonym chorągiew złota kościelna, o trzech połach, z frędzlami u dołu z zaćwieczonym na wierzchu takimż krzyżem kawalerskim. Nad tarczą pancerz rycerski z hełmem, a nad nim korona złota z labrami czerwonymi, podbitymi złotem. W koronie trzy strusie pióra”.

Po delikatnej zmianie kolorystyki powstało piękne logo Spółdzielni.

## Jak odmieniać „Służew”?

M.	co?	Służew
D.	czego?	Służewa
C.	czemu?	Służewowi
B.	co?	Służew
N.	(z) czym?	Służewem
Msc.	(o) czym?	Służewie
W.	o!	Służewie

UWAGA: NIE „Służewia”! NIE „Służewiu”!

„Służew” (niegdyś Służewo) to wyraz kończący się spółgłoską twardą, nie zaś miękką, jak np. „Kociewie”. Odmiana zmiękczająca jest niepoprawna i nieuzasadniona.

## Byli i są wśród nas

Na Służewie nad Dolinką mieszkało i mieszka wiele wybitnych osobowości: twórców kultury, naukowców i ludzi mediów. Nie będziemy ich tutaj wywoływać z nazwisk – choć nie wyobrażamy sobie Osiedla bez naszych pisarzy, kompozytorów, malarzy i grafików, architektów i fotografików, znakomitości nauki, ludzi sportu i wielu, wielu innych dziedzin życia. Poeta Zbigniew Jerzyna mawiał, że Służew nad Dolinką to wręcz „artystyczne zagłębie”. Niektórzy z naszych sąsiadów w ciągu ćwierćwiecza włączali się z życie społeczności, służąc jej swymi talentami oraz pomysłami i często pomagając w ich realizacji. Niektórzy zaś wybierali pracę w niezbędnej im izolacji. Tak właśnie postępował Zdzisław Beksiński, który przez wiele lat mieszkał i tworzył w budynku przy ul. Sonaty 6. Artysta odszedł w tragicznych okolicznościach w 2005 r. W przejściu budynku przy ul. Sonaty 6 znajduje się obecnie mural poświęcony pamięci Zdzisława Beksińskiego, autorstwa Piotra Janowczyka (fragment na zdjęciu na poprzedniej stronie). Na muralu widnieją wymowne słowa: „Zdzisław nie żyje – Od lat malował śmierć – A gdy po niego przysła, narysował ją kto inny”.



Fot. Jacek Sosin

## O nich też pamiętamy...

Na wzgórzu przy kościele św. Katarzyny oraz przy ul. Wałbrzyskiej usytuowane są dwa cmentarze, którymi opiekuje się parafia św. Katarzyny. Stanowią one miejsca spoczynku wielu zasłużonych osób dla historii i kultury Polski. Przy kościele św. Katarzyny pochowano m.in. Krystynę Krahełską, żołnierza AK, poetkę, autorkę pieśni „Hej, chłopcy, bagnet na broń” (grób K. Krahełskiej na zdjęciu powyżej). Rzeźbiarka, prof. L. Nitschowa uwieczniła jej twarz na pomniku warszawskiej Syrenki z Powiśla.

Na obu cmentarzach znajdują się miejsca tajnych pochówków ofiar zbrodni stalinowskich.

# Czy wiesz, że...

## Ciuchcią na Służew

Nasza Dolinka jest teraz dobrze skomunikowana z innymi częściami dzielnicy Mokotów i resztą Warszawy. Pierwsza linia metra i usytuowanie stacji Służew niemal w środku Osiedla sprawiają, że dojazd do centrum miasta trwa niecały kwadrans. Przystanki autobusowe, znajdujące się przy wyjściach z metra przy ul. Wałbrzyskiej, umożliwiają szybką przesiadkę i dalszy sprawny przejazd do innych części stolicy.

Linia tramwajowa dotarła do Służewa w trakcie budowy Toru Wyścigów Konnych na Służewcu (1938). Wcześniej pętla była usytuowana na Wierzbnie. Mało kto dziś pamięta, że do Służewa i Służewca dojeżdżało się jedynym środkiem komunikacji, jakim była kolejka wąskotorowa. Pierwszy pociąg z pl. Unii Lubelskiej przez Służew do Piaseczna i dalej do Góry Kalwarii ruszył jesienią 1898 r. Później linię unowocześniono i przedłużono do Grójca. Służew, a właściwie rejon Dworca Południowego, zwany wtedy Szopami Polskimi, był zresztą przez pewien czas ostatnim przystankiem kolejki. Jej tory biegły w tamtych czasach obok jedynej utwardzonej części ulicy Puławskiej.

W czasie II wojny światowej kolejka dojazdowa pełniła ważną rolę w aprowizacji Warszawy – dzięki niej, mimo zagrożenia karami okupanta niemieckiego, powszechnie szmuglowano żywność z terenów podmiejskich.



Fot. Archiwum SM Służew nad Dolinką

W latach 60. minionego stulecia rozpoczęto likwidację kolejki wąskotorowej. Najpierw zamknięto odcinek między Dworcem Południowym i Pyrami, a w 1971 r. – z Pyr do Piaseczna. Ulicą Puławską kursował jeszcze jeden ważny środek lokomocji – był nim w latach 1983-1995 trolejbus linii łączącej Piaseczno z Warszawą. Pętla znajdowała się przy Dworcu Południowym (obecnie rejon stacji Metra Wilanowska).

## Metro Służew

Pięknie usytuowane Osiedle – nad zieloną Dolinką – miało swoje uroki. Miało też i wady. Przez lata wszędzie stąd było daleko. Komunikacja działała kiepsko i nieregularnie, do tego autobusy często były zatłoczone, a po głównej ulicy Służewa – Wałbrzyskiej – kursowały wyjątkowo rzadko. Do pokonywania sporych dystansów po osiedlowych uliczkach i alejkach, co gorsza – do apteki lub ośrodka zdrowia czy biblioteki – pozostawały więc głównie własne nogi lub... taksówki.

Podróż do Śródmieścia zajmowała mieszkańcom sporo czasu. Mówiono zresztą wtedy powszechnie: „Jadę do miasta...”. Nadzieję na poprawę przyniosła decyzja władz państwowych o budowie metra (1982 r.).



Fot. Tadeusz Zagodziński / PAP

Jedną ze stacji zaplanowano przy obecnym skrzyżowaniu ul. Wałbrzyskiej i al. KEN. Nazwa „Służew” została jej nadana przez Radę Narodową m.st. Warszawy, a uchwałę w tej sprawie podjęto w grudniu 1983 r.

Budowa ciągnęła się latami; jej końca wyczekiwano niecierpliwie, z nadzieją na szybki dojazd do centrum stolicy oraz z powodu... błota rozjeżdżanego po całej okolicy na kołach ciężarówek, betoniarek i koparek. Wystarczyło trochę deszczu, by ulice pokrywały się błotną breją. 7 kwietnia 1995 r. metro wreszcie ruszyło i wszyscy odechnęli z ulgą. Inne części miasta stały się łatwiej dostępne.

Na zdjęciach:

Odjazd kolejki z Dworca Południowego (lata 60.)

Budowa metra na odcinku Ursynów-Służew

# Czy wiesz, że...

## Szkoła w czasach Napoleona

Po utworzeniu przez Napoleona Księstwa Warszawskiego (1807), tworzą się lokalne towarzystwa szkolne. Ale dopiero pod naciskiem szefa Izby Edukacyjnej, Stanisława Kostki Potockiego (ówczesnego właściciela dóbr wilanowskich, do których należał Służew), powstały szkoły na Mokotowie, w Wilanowie i na Zawadach, gdzie zaadaptowano istniejące pomieszczenia. Mieszkańcy Służewa wykazali dużo własnej inicjatywy i wzniesli „nowy dom” z przeznaczeniem na swoją szkołę. „Na roczne uposażenie nauczyciela w Służewie składało się: żyta korcy 5, pszenicy korcy pół, jęczmienia – 2, gryki – 2, grochu korzec 1, prosa korzec 1, rzepaku garncy 16, siana cetnarów 20, słomy prostej kopę, słomy targanej cetnarów 64, zasług w gotowiznie złp 300, drewna na opał fur 78, ogrodu morgów mazowieckich 1,5.”

## Konie tuż za miedzą

Niedaleko Osiedla znajduje się słynny Tor Wyścigów Konnych na Służewcu. Tor został wybudowany w latach 1937-1939, według projektu wybitnego architekta – hrabiego Zygmunta Plater-Zyberka.

Otwarty 3 czerwca 1939 r., był wówczas najnowocześniejszym i największym torem wyścigów konnych w Europie. Inwestycja dała pracę mieszkańcom z pobliskich wsi, w tym Służewa. Obiekt powstał na obszarze 150 ha i miał ogromne znaczenie zarówno dla kształtowania architektury krajobrazu, jak też w planowaniu i powstawaniu infrastruktury miejskiej.

Po II wojnie światowej tor został uruchomiony w 1946 r. i funkcjonuje do dziś.

## Łączy nas słowo

Wobec przełomu 1989 r., wielu służewiaków zorientowało się, że – przy atomizacji społeczeństwa – na wielkim Osiedlu niewiele da się zrobić bez dobrej informacji. Pilnej potrzebie na początek zaradzili opiekujący się parafią OO. Dominikanie. Pomogli oni wydać lokalną gazetę o charakterze społeczno-kulturalnym. „**Wiązania**” – bo tak ją nazwano, żeby podkreślić jej główny, integracyjny cel – zajmowały się także spółdzielczymi dylematami; towarzyszyły też podziałowi Spółdzielni „Mokotów” i publikowały wiele głosów mieszkańców przejętych uzyskiwaną samodzielnością. Zastanawiano się nad przyszłością naszej Spółdzielni. Prawie wszyscy publikujący w redakcji byli jej członkami. „Wiązania” wychodziły do 1991 r.

W 1994 r. pojawiła się na Służewie nad Dolinką nowa gazetka lokalna, pt. „**Herold Służewski**”. Jej wydawcą została Spółdzielnia, zaś redakcją kierowali – podobnie jak „Wiązania” – Ewa Eysymontt i Eugeniusz Zdanowicz. W 1996 r., gazetka o zmienionym nieco charakterze, ale nadal pod tym samym kierownictwem i ze Spółdzielnią jako wydawcą – zaczęła się ukazywać pod zmodyfikowanym tytułem „**Herold Służewa**”. Na bieżąco towarzyszyła ona życiu Osiedla.

Od 2006 r. do chwili obecnej ukazuje się magazyn spółdzielczy „**Nad Dolinką**”, redagowany przez Janusza Polcia.



# Czy wiesz, że...

## **Japoński Dzwon Pokoju**

Podczas spacerów nad Dolinką, na terenach Służewskiego Domu Kultury, napotkamy niezwykłą, drewnianą altanę. Zawisł w niej Dzwon Pokoju – dar od japońskich miast Hiroszimy i Nagasaki, na które w 1945 r. spadły amerykańskie bomby atomowe. Mosiężny cylinder, odlany z monet zbieranych w wielu krajach świata, jest kopią dzwonu z Hiroszimy. Zawieszono go w altanie przypominającej buddyjską stupę – czyli pagodę o uproszczonym tutaj kształcie. Co roku, obecnie 21 września, uderza się w dzwon podczas Międzynarodowego Dnia Pokoju. Swego czasu, taki sam Dzwon Pokoju znajdował się przy ul. Bukowińskiej. Jednak w 2002 r. został stamtąd skradziony. Japońskie stowarzyszenie odlewające dzwony – World Peace Bell Association – przysłało do Warszawy nowy egzemplarz. Uroczystość przywrócenia stolicy Dzwonu Pokoju odbyła się 20 września 2015 r., podczas Festiwalu Kultury Japońskiej, zorganizowanego przez Służewski Dom Kultury i samorząd Mokotowa, we współpracy z ambasadą Japonii w Warszawie. Tak oto mały mokotowski Służew połączyła ze światem ważna dla wszystkich idea dbałości o pokój.

*Ale Dzwon Pokoju nie jest jedynym łącznikiem Służewa z Japonią...*

## **Żółta Karczma, historia i... psy**

Służew ma w swej historii epizod, który wywoła uśmiech na twarzy każdego psiarza. Oberża, wzniesiona w 1848 r., według projektu architekta włoskiego F. M. Lanciego na granicy dóbr Służewa i Wilanowa (obecnie przy al. Wilanowskiej 204), niegdyś była zwana „Belle-Vue”, czyli „Piękny widok” – dziś: Żółta Karczma. Niszczyła potem przez cała lata przełomu XIX i XX wieku. W 1924 r. do baszty wprowadził się student Wydziału Filozoficzno-Humanistycznego Uniwersytetu Warszawskiego, Ryochu Umeda – rodowity Japończyk. Musiał on korzystać z drabiny, ponieważ zawaliły się schody. Właściciel tej ruiny Adam hr. Branicki – zawołany myśliwy – w roku 1929 wynajął zabudowania na 6 lat i tak oto powstała psarnia dla Towarzystwa Hodowli Psów Myśliwskich. Lokator z Kraju Kwitnącej Wiśni został w niej psiarczykiem i stróżem nocnym. Zwierzaki przywożono tu na kurs tresury i pewno nie mogły narzekać. Cały dzień były w ruchu, na powietrzu. Chwalili to sobie myśliwi i chyba ich psy też. Tereny Służewa nadal są wspaniałym miejscem do spacerów z czworonogami. Zwłaszcza w ciepłe dni po alejkach spokojnie wędrują psy i ich opiekunowie, choć nigdy nie wiadomo, kto tu kogo wprowadza na świeże powietrze...



Co do losów samego obiektu, to jego historia przedstawia się ciekawie – uroczyste, ponowne otwarcie Żółtej Karczmy odbyło się 18 maja 1930 r. (nazwę wymyślił wcześniej K. I. Gałczyński, gdy odwiedzał tu swego japońskiego przyjaciela Umedę). Grono oficjalnych gości zaszczylicili przedstawiciele Ministerstwa Rolnictwa, członkowie Polskiego Związku Stowarzyszeń Łowieckich, przedstawiciele regionalnych towarzystw i kółek myśliwskich. Pod koniec 1930 r. odnowiono budynki, zadaszono pomieszczenie treserni, położono nowe podłogi, wymieniono piece. Po siedmiu latach Zakład Hodowli i Tresury Psów Myśliwskich został przeniesiony do Radzymina. Nie wiadomo kiedy wyprowadził się stąd Ryochu Umeda, późniejszy lektor języka japońskiego na UW, poeta, tłumacz i popularyzator literatury polskiej w Japonii. Po wojnie opuszczony i zdewastowany obiekt odrestaurowano dopiero w latach 80. Od 1984 r. do dziś znajduje się tu Muzeum Historii Ruchu Ludowego.

Na zdjęciach:  
Dzwon Pokoju oraz Żółta Karczma

Zdjęcia – Jacek Sasin

## SKŁADY ZARZĄDÓW W LATACH 1991-2016

**Składy Zarządu Spółdzielni w organizacji**  
(nie zostały wpisane do rejestru sądowego)

24.05.1991 r.  
Prezes Zarządu – Janusz Kęпка  
Zastępcza Prezesa Zarządu – Andrzej Nowacki  
Zastępcza Prezesa Zarządu – Jarosław Walicki

02.09.1991 r.  
Prezes Zarządu – Janusz Kęпка  
Zastępcza Prezesa Zarządu – Jarosław Walicki  
Zastępcza Prezesa Zarządu – Lucjan Godlewski

**Składy Zarządu Spółdzielni**  
(wpisane do rejestru sądowego)

19.12.1991 r.  
p.o. Prezesa Zarządu – Mirosław Król  
Zastępcza Prezesa Zarządu – Lucjan Godlewski  
Zastępcza Prezesa Zarządu – Jolanta Cendrowska

15.05.1997 r.  
Prezes Zarządu – Stanisław Baranowski  
Zastępcza Prezesa Zarządu – Ewa Sobieszczańska

19.02.1992 r.  
Prezes Zarządu – Janusz Kęпка  
Zastępcza Prezesa Zarządu – Lucjan Godlewski  
Zastępcza Prezesa Zarządu – Jolanta Cendrowska

25.11.1997 r.  
Prezes Zarządu – Stanisław Baranowski  
p.o. Zastępcy Prezesa Zarządu – Edmund Głowacki

01.03.1992 r.  
Prezes Zarządu – Lucjan Godlewski  
Zastępcza Prezesa Zarządu – Zbigniew Tyślewicz  
Zastępcza Prezesa Zarządu – Jolanta Cendrowska

24.05.1999 r.  
Prezes Zarządu – Stanisław Baranowski  
Zastępcza Prezesa Zarządu – Włodzimierz Krużyński

12.08.1994 r.  
p.o. Prezesa Zarządu – Zbigniew Tyślewicz  
Zastępcza Prezesa Zarządu – Jolanta Cendrowska

06.11.2000 r.  
Prezes Zarządu – Stanisław Baranowski  
p.o. Zastępcy Prezesa Zarządu – Grzegorz Mirecki

31.08.1994 r.  
p.o. Prezesa Zarządu – Florian Frasz  
Zastępcza Prezesa Zarządu – Zbigniew Tyślewicz  
Zastępcza Prezesa Zarządu – Jolanta Cendrowska

20.08.2001 r.  
Prezes Zarządu – Stanisław Baranowski  
Zastępcza Prezesa Zarządu – Andrzej Hajzik

05.09.1994 r.  
p.o. Prezesa Zarządu – Florian Frasz  
Zastępcza Prezesa Zarządu – Zbigniew Tyślewicz  
p.o. Zastępcy Prezesa Zarządu – Zbigniew Wit

01.05.2003 r.  
Prezes Zarządu – Stanisław Baranowski  
Zastępcza Prezesa Zarządu – Grzegorz Jakubiec

01.10.1994 r.  
Prezes Zarządu – Stanisław Baranowski  
Zastępcza Prezesa Zarządu – Mieczysław Przychodny

27.01.2014 r.  
p.o. Prezesa Zarządu – Andrzej Wiltos  
Zastępcza Prezesa Zarządu – Grzegorz Jakubiec

08.04.1997 r.  
Prezes Zarządu – Stanisław Baranowski  
p.o. Zastępcy Prezesa Zarządu – Antoni Więcko

10.03.2014 r.  
Prezes Zarządu – Grzegorz Jakubiec  
p.o. Zastępcy Prezesa Zarządu – Andrzej Wiltos

01.11.2014 r.  
Prezes Zarządu – Grzegorz Jakubiec  
Zastępcza Prezesa Zarządu – Janusz Przewłocki

## SKŁADY RAD NADZORCZYCH W LATACH 1991-2016

**Skład Rady Nadzorczej od 10.01.1991 r.**

1. Mirosław Król – przewodniczący
2. Tadeusz Fijałkowski – zastępca przewodniczącego
3. Barbara Wietlicka – zastępca przewodniczącego
4. Małgorzata Zajączkowska – sekretarz
5. Jerzy Arciszewski
6. Lucjan Godlewski
7. Aleksander Milecki
8. Andrzej Nowacki
9. Genowefa Sławińska

**Skład Rady Nadzorczej po zmianach w dniu 1.10.1991 r. oraz w dniu 26.11.1991 r.**

1. Mirosław Król – przewodniczący (do 26.11.1991 r.)
2. Henryk Potrzebowski – sekretarz (do 26.11.1991 r.)  
przewodniczący (od 26.11.1991 r.)
3. Tadeusz Fijałkowski – zastępca przewodniczącego
4. Małgorzata Zajączkowska – sekretarz (od 26.11.1991 r.)
5. Jolanta Cendrowska
6. Krzysztof Dmowski
7. Jadwiga Janowska
8. Eugeniusz Kijewski
9. Wiesław Lewandowski
10. Barbara Nerlo-Włoszczowska
11. Wiesław Polewski
12. Zbigniew Tyślewicz
13. Barbara Wietlicka

**Skład Rady Nadzorczej od 12.12.1992 r.**

1. Barbara Kwiatkowska – przewodnicząca
2. Henryk Potrzebowski – zastępca przewodniczącego
3. Małgorzata Zajączkowska – sekretarz
4. Marian Benedykciński
5. Krzysztof Dmowski
6. Edmund Głowacki
7. Jadwiga Janowska
8. Eugeniusz Kijewski
9. Andrzej Komarczuk
10. Mirosław Król
11. Arkadiusz Maruszewski
12. Stanisław Paczkowski
13. Zbigniew Pobóg-Ruszkowski
14. Zbigniew Świętochowski
15. Wiesław Zieliński

**Skład Rady Nadzorczej od 21.02.1994 r.**

1. Andrzej Komarczuk – przewodniczący (do 31.08.1994 r.)
2. Bogdan Tropaczyński – przewodniczący (od 31.08.1994 r.)
3. Marek Krzeszowski – zastępca przewodniczącego
4. Barbara Kwiatkowska – sekretarz (do 04.04.1995 r.)
5. Arkadiusz Maruszewski – sekretarz (od 04.04.1995 r.)
6. Marian Benedykciński
7. Edmund Głowacki
8. Stanisław Paczkowski
9. Zbigniew Pobóg-Ruszkowski
10. Włodzimierz Sobczak
11. Zbigniew Świętochowski
12. Alojzy Wicha
13. Andrzej Wiltos
14. Zbigniew Wit
15. Wiesław Żyliński

**Skład Rady Nadzorczej od 16.10.1995 r.**

1. Bogdan Tropaczyński – przewodniczący
2. Marek Krzeszowski – zastępca przewodniczącego
3. Andrzej Magdziarz – sekretarz
4. Marian Benedykciński
5. Andrzej Borowski
6. Edmund Głowacki
7. Grażyna Grabczyk
8. Stanisław Paczkowski
9. Czesław Rutkowski
10. Włodzimierz Sobczak
11. Zbigniew Świętochowski
12. Alojzy Wicha
13. Andrzej Wiltos
14. Zbigniew Wit
15. Wiesław Żyliński

**Skład Rady Nadzorczej od dnia 20.04.1996 r.**

1. Andrzej Małkowski – przewodniczący (do 28.05.1996 r.)
2. Krzysztof Kaleta – przewodniczący (od 28.05.1996 r.)
3. Maria Weryńska – zastępca przewodniczącego (do 28.05.1996 r.)
4. Maria Leszczyńska – zastępca przewodniczącego (od 28.05.1996 r.)
5. Andrzej Magdziarz – sekretarz
6. Wiesława Arciszewska
7. Marian Benedykciński
8. Krystyna Brama
9. Tadeusz Dmyterko
10. Czesław Dryja
11. Jerzy Grotowski
12. Elżbieta Parzyszek
13. Czesław Sałaciński
14. Zbigniew Wit
15. Andrzej Wójtowicz

**Skład osobowy Rady Nadzorczej po zmianach w dniu 5.10.1996 r.**

1. Maria Leszczyńska – przewodnicząca (do 08.04.1997 r.)
2. Wiesława Arciszewska – przewodnicząca (od 08.04.1997 r.)
3. Zbigniew Wit – zastępca przewodniczącego (do 08.04.1997 r.)
4. Grzegorz Mirecki – zastępca przewodniczącego (od 08.04.1997 r.)
5. Jacek Zieliński – sekretarz (do 09.09.1997 r.)
6. Andrzej Borowski – sekretarz (od 09.09.1997 r.)
7. Marian Benedykciński
8. Tadeusz Dmyterko
9. Jerzy Grotowski
10. Edmund Głowacki
11. Stanisław Grzegdała
12. Elżbieta Nosiadek
13. Elżbieta Parzyszek
14. Czesław Rutkowski
15. Antoni Więcko

Dnia 19.10.1996 r. do Rady Nadzorczej wybrano:  
Krzysztofa Woźniaka i Jadwigę Wyspiańską  
(w miejsce Jerzego Grotowskiego i Tadeusza Dmyterki).

Dnia 27.09.1997 r. do Rady Nadzorczej wybrano:  
Tadeusza Dmyterkę, Andrzeja Wiltosa i Ireneusza Wirowskiego  
(w miejsce Krzysztofa Woźniaka, Jacka Zielińskiego i Zbigniewa Wita).

**Skład Rady Nadzorczej od dnia 26.06.1999 r.**

1. Krzysztof Sozański – przewodniczący  
(od 30.06.1999 r. do 04.10.1999 r. oraz od 03.11.1999 r. do 19.06.2002 r.)
2. Lucyna Harasymiuk – przewodnicząca  
(od 04.10.1999 r. do 03.11.1999 r.)
3. Grzegorz Jemielita – zastępca przewodniczącego (do 04.10.1999 r.)
4. Ryszard Bojewski – zastępca przewodniczącego  
(od 04.10.1999 r. do 6.11.1999 r.)
5. Henryk Szponar – zastępca przewodniczącego (od 15.11.1999 r.)
6. Małgorzata Zajązkowska – sekretarz (do 15.11.1999 r.)
7. Czesław Dryja
8. Edmund Głowacki
9. Mikołaj Kędziera
10. Andrzej Małkowski
11. Grzegorz Mirecki
12. Bogdan Mojzesowicz
13. Henryk Podpora
14. Jacek Staniszewski
15. Jan Wiśniewski

Dnia 06.11.1999 r. do Rady Nadzorczej wybrano Tadeusza Dmyterkę  
(w miejsce Ryszarda Bojewskiego).  
Tadeusz Dmyterko od 15.11.1999 r. pełnił funkcję sekretarza Rady.

**Skład Rady Nadzorczej od 19.06.2002 r.**

1. Krzysztof Sozański – przewodniczący
2. Elżbieta Józefowicz – zastępca przewodniczącego (do 18.06.2003 r.)
3. Alicja Herold – zastępca przewodniczącego (od 18.06.2003 r.)
4. Tadeusz Dmyterko – sekretarz
5. Wiesława Arciszewska
6. Andrzej Borowski
7. Edmund Głowacki
8. Lucyna Harasymiuk
9. Grzegorz Mirecki
10. Jan Pięta
11. Włodzimierz Sandecki
12. Henryk Szponar
13. Jerzy Święcki
14. Jan Stefan Uszyński
15. Sylwester Mieczysław Zaroń

**Skład Rady Nadzorczej od 5.01.2006 r.**

1. Krzysztof Sozański – przewodniczący
2. Elżbieta Józefowicz – zastępca przewodniczącego (do 26.03.2007 r.)
3. Andrzej Michałowski – zastępca przewodniczącego (od 26.03.2007 r.)
4. Henryk Szponar – sekretarz
5. Wiesława Arciszewska
6. Edmund Głowacki
7. Alicja Herold
8. Maria Jolanta Kasprzyk
9. Piotr Kwiatkowski
10. Elżbieta Leśniewska
11. Jerzy Muchowski
12. Jan Pięta
13. Włodzimierz Sandecki
14. Jan Stefan Uszyński
15. Sylwester Mieczysław Zaroń

Dnia 20.06.2006 r. do Rady Nadzorczej został wybrany  
Piotr Stasiak (w miejsce Piotra Kwiatkowskiego).

Dnia 29.11.2007 r. do Rady Nadzorczej wybrano  
Izabelę Ziemińską-Marynowicz (w miejsce Elżbiety Józefowicz).

**Skład Rady Nadzorczej od 17.06.2009 r.**

1. Grzegorz Jemielita – przewodniczący
2. Urszula Ajersz – zastępca przewodniczącego
3. Izabela Ziemińska-Marynowicz – sekretarz
4. Teresa Dąbrowska
5. Teresa Kazior
6. Zbigniew Kotuła
7. Ewa Łuczyńska
8. Andrzej Michałowski
9. Grzegorz Mirecki
10. Jerzy Muchowski
11. Elżbieta Nosiadek
12. Henryk Podpora
13. Piotr Stasiak
14. Adam Walkiewicz
15. Andrzej Wiltos

**Skład Rady Nadzorczej od 24.05.2012 r.**

1. Grzegorz Jemielita – przewodniczący
2. Jarosław Michałowski – zastępca przewodniczącego
3. Teresa Dąbrowska – sekretarz
4. Urszula Ajersz
5. Alicja Herold
6. Teresa Kazior
7. Zbigniew Kotuła
8. Ewa Łuczyńska
9. Elżbieta Nosiadek
10. Ryszard Różyński
11. Włodzimierz Sandecki
12. Andrzej Wiltos
13. Sylwester Mieczysław Zaroń
14. Dariusz Zawalich
15. Antoni Zimnicki

Dnia 24.04.2014 r. do Rady Nadzorczej wybrano  
Sławomira Posiewkę (w miejsce Urszuli Ajersz).

**Skład Rady Nadzorczej od 23.04.2015 r.**

1. Rafał Miastowski – przewodniczący
2. Piotr Stasiak – zastępca przewodniczącego
3. Izabela Ziemińska-Marynowicz – sekretarz
4. Joanna Biernat
5. Aleksandra Grzesiak
6. Elżbieta Leśniewska
7. Jarosław Michałowski
8. Jadwiga Migdał
9. Jerzy Muchowski
10. Sławomir Posiewka
11. Ryszard Różyński
12. Włodzimierz Sandecki
13. Sylwester Mieczysław Zaroń
14. Dariusz Zawalich
15. Antoni Zimnicki



## PRACOWNICY SPÓŁDZIELNI DZIŚ

Jolanta Adamczuk	Jadwiga Przybylska
Urszula Adamczyk	Piotr Racis
Krystyna Bartosik	Dorota Rełko
Agnieszka Bartoszewicz	Grzegorz Romaldowski
Aleksander Bąk	Agata Sadowska
Dariusz Biedrzycki	Tomasz Sajko
Maja Bocian	Henryka Sarnacka
Zofia Borowska	Alina Smolińska
Grzegorz Bratus	Robert Sobieszuk
Bożena Brodzik	Ryszard Stachyra
Wiesław Brodzik	Adam Stankiewicz
Jadwiga Chmielewska	Aneta Stańczyk
Maria Czajkowska	Edyta Staszewska
Anna Czubaczyńska	Grażyna Stelmasiak
Ewa Dębowska	Anna Strachota
Zygmunt Dobosz	Grażyna Stuczyńska
Elżbieta Dupczyk	Grażyna Suwińska
Tadeusz Dynek	Edyta Sybicka
Jolanta Fituch	Jan Swat
Marzanna Gajda	Agnieszka Szafraniec
Sławomir Gromek	Marzanna Szafrąńska
Liliana Gudalewicz	Adam Szczepański
Józef Gunerka	Marek Szczepański
Elżbieta Iwaszczuk-Włoch	Halina Szczerba
Danuta Jabłońska	Jan Szczytowski
Elżbieta Jasińska	Rajmund Terlecki
Danuta Jastrzębska	Andrzej Tokaj
Jadwiga Kacprzak	Ewa Tomaszewska
Grażyna Kalinowska	Grzegorz Tomaszewski
Marzena Kamińska	Sławomir Tomaszewski
Karol Kania	Henryk Tracz
Bożena Kawka	Teresa Tułpatowicz
Agnieszka Kołodziej	Lucyna Wieteska
Agnieszka Książek	Hanna Wilk
Artur Kwieciński	Zofia Wojciechowska
Małgorzata Maguza	Ireneusz Wróblewski
Małgorzata Minkisiewicz	Bogumiła Zdunek
Mirosława Minorczyk	Elżbieta Zdunek
Barbara Niewiadomska	Bogusław Zieliński
Marlena Nowik	Agnieszka Żaboklicka
Anna Olender	Maria Żbik
Joanna Piekarniak	Agnieszka Życka
Witold Piekarniak	Dariusz Życki
Marzena Piwowarek	



Fot. Jacek Sasin

## WYKAZ BUDYNKÓW SPÓŁDZIELNI

( wg roku oddania do użytku )

### ( 1974 )

- Bacha 26
- Wałbrzyska 19

### ( 1975 )

- Bacha 20
- Bacha 26B
- Bacha 30
- Bacha 34
- Bacha 34A
- Batuty 1
- Batuty 3
- Batuty 7
- Batuty 7A
- Batuty 7C
- Batuty 7D
- Kmicica 1
- Mozarta 8
- Sonaty 6C
- Wałbrzyska 15

### ( 1976 )

- Bacha 10A
- Bacha 14
- Bacha 22
- Mozarta 10

### ( 1977 )

- Bacha 10
- Bacha 12
- Mozarta 2
- Mozarta 3
- Mozarta 6
- Sonaty 2
- Sonaty 4
- Sonaty 6

### ( 1978 )

- Bacha 7
- Elsnera 32
- Łukowa 1
- Łukowa 3
- Noskowskiego 6
- Noskowskiego 8
- Noskowskiego 10
- Noskowskiego 12
- Noskowskiego 16
- Noskowskiego 20

### ( 1979 )

- Łukowa 2
- Łukowa 7

### ( 2005 )

- Noskowskiego 2

### Budynki wspólnot mieszkaniowych zarządzanych przez Spółdzielnię

#### ( 2009 )

- Puławska 255

#### ( 2010 )

- Puławska 255A

#### ( 2012 )

- Elsnera 34





**Spółdzielnia Mieszkaniowa  
„Służew nad Dolinką”**



[WWW.SMSND.PL](http://WWW.SMSND.PL)

ISBN 978-83-944923-0-4



9 788394 492304