



*To właśnie tego wieczoru,  
gdy wiatr zimnym śniegiem dmucha  
– w serca złamane i smutne,  
cicha wstępuje otucha.  
To właśnie tego wieczoru,  
od bardzo wielu już wieków,  
pod dachem tkliwej kolędy,  
Bóg się rodzi w człowieku.*

**Wszystkim Członkom Spółdzielni  
i Mieszkańcom Służewa nad Dolinką  
pełnych ciepła, spokoju i radości  
Świąt Bożego Narodzenia  
oraz zdrowia, pomyślności i sukcesów  
w Nowym 2022 Roku**

*życzą*

**Rada Nadzorcza, Zarząd i Pracownicy  
Spółdzielni Mieszkaniowej  
„Służew nad Dolinką”**

*oraz*

**Redakcja Magazynu „Nad Dolinką”**

**SND**

**SŁUŻEW NAD DOLINKĄ  
SPÓLZIELNIA MIESZKANIOWA**



## MALEŃKA MIŁOŚĆ

Do naszych serc  
Do wszystkich serc uspiomych  
Dziś zabrzmiał dzwon  
Już człowiek obudzony  
Bo nadszedł czas  
I dziecię się zrodziło  
A razem z nim  
Maleńka przyszła miłość.

Maleńka miłość w żłobie śpi  
Maleńka miłość przy Matce Świętej  
Dziś cała Ziemia i niebo lśni  
Dla tej miłości maleńkiej.

Porzucmy zło  
Przestańmy złem się bawić  
I czystą łzą  
Spróbujmy serce zbawić  
Już nadszedł czas  
Już dziecię się zbudziło  
A razem z nim  
Maleńka przyszła miłość.

Maleńka miłość zbawi świat  
Maleńką miłość chronimy z lękiem  
Dziś Ziemia drży i niebo drży  
Od tej miłości maleńkiej.

Maleńka miłość w żłobie śpi  
Maleńka miłość przy Matce Świętej  
Dziś cała Ziemia i niebo lśni  
Dla tej miłości maleńkiej.

*Wykonawca: Eleni*

*Album: Kolędy Polskie, 1986*

## Temat śmieci po raz trzeci

**W wyniku wyroków sądowych uchylających uchwały z roku 2020, zgodnie z którymi opłaty za gospodarowanie odpadami naliczane były według zużycia wody, sprawa ponownie powróciła pod obrady Rady m.st. Warszawy.**

Zgodnie z ustawą, opłata za gospodarowanie odpadami może być naliczana według czterech metod: 1) od liczby osób zamieszkujących w lokalu, 2) od powierzchni lokalu, 3) od ilości zużytej wody, 4) od gospodarstwa domowego.

Miasto odeszło od naliczania opłaty za gospodarstwo domowe według liczby mieszkańców w nim zamieszkujących z uwagi na częste przypadki zaniżania faktycznych danych i braku podstaw prawnych do skutecznej weryfikacji składanych w tym zakresie oświadczeń. Liczba osób malała, a koszty gospodarowania odpadami zwiększały się.



W roku 2019 władze Warszawy zdecydowały o naliczaniu jednakowej stawki ryczałtowej w wysokości 65 zł dla każdego gospodarstwa domowego. Uchwała była powszechnie krytykowana jako niesprawiedliwa społecznie. Została ostatecznie unieważniona przez Sąd, a w międzyczasie Rada m.st. Warszawy zdecydowała o naliczaniu opłat według zużycia wody, co również było powszechnie krytykowane i prowadziło do licznych przypadków, szeroko opisywanych w mediach, naliczania albo zbyt niskich, po kilka lub kilkanaście zł, lub wręcz absurdalnych opłat rzędu kil-



## Szanowni Państwo,

w ostatnich wydaniach Magazynu „Nad Dolinką” zamieszczaliśmy sporo informacji o wpływie rosnącej inflacji na wzrost kosztów utrzymania nieruchomości. Wzrosty cen materiałów budowlanych, robocizny, kosztów energii, a także kosztów pracowniczych były wyraźnie zauważalne już w ubiegłym roku, jednak tegoroczna sytuacja wzbudziła konsternację i obawy nawet u największych optymistów.

W listopadzie inflacja konsumencka w Polsce wyniosła 7,7%, w ujęciu rocznym, a inflacja producencka w październiku br. wyniosła aż 11,8% (rok do roku). Jest to najwyższa inflacja w tym wieku! Nośniki energii dominują pod względem dynamiki wzrostu cen, ale do inflacji dokładają się również ceny innych towarów, w tym paliwa.

Skutki wzrastającej inflacji odczuwamy robiąc zakupy w sklepach oraz płacąc za usługi, ale mają one również wpływ na wzrost kosztów utrzymania nieruchomości, remontów i konserwacji. Wzrost kosztów robocizny w ostatnich 5 latach wyniósł aż 60%. Ceny niektórych materiałów budowlanych tyłko w ostatnim roku wzrosły nawet o 100%.

W roku 2021 dostawca energii ciepłej do naszych budynków, dwukrotnie dokonywał podwyżki opłat. Łącznie w latach 2017-2021 opłaty za ciepło wzrosły o blisko 30%. W przyszłym roku czeka nas również wzrost ceny energii elektrycznej, wykorzystywanej do oświetlenia budynków i terenu Osiedla. W stosunku do dotychczasowych stawek, nowe taryfy opłat wzrosną aż o 90%. Jeszcze bardziej wzrosną opłaty za gaz. W kilkunastu budynkach mieszkalnych na Osiedlu, w których mieszkańcy są rozliczani według licznika głównego, trzeba się liczyć ze wzrostami opłat sięgającymi aż 150%!

Dla kilkudziesięciu procent mieszkań nastąpią również wzrosty opłat za gospodarowanie odpadami. Będzie to konsekwencja wejścia w życie nowych zasad ich naliczania, uchwalonych 18 listopada br. przez Radę m.st. Warszawy. Część użytkowników zyska wprawdzie na tym rozwiązaniu i będzie wносить niższe opłaty w tej pozycji, ale jest to mniejsza grupa w stosunku do osób które będą płacić więcej. Na mocy uchwał Rady m.st. Warszawy, wprowadzono kontrowersyjny sposób naliczania opłaty – od gospodarstwa domowego, ale w powiązaniu z powierzchnią lokalu, stosując przy tym nieznaną ustawie i narzucone przez Radę m.st. Warszawy parametry w postaci wprowadzenia pięciostopniowej kategorii lokali mieszkalnych, uzależnionej od ich powierzchni. Postępowanie sądowe rozstrzygnie, czy wprowadzone rozwiązanie nie stanowi próby obejścia przepisów prawa w zakresie maksymalnej stawki opłat obowiązującej przy jej naliczaniu według powierzchni lokalu. Wprowadzona przez Radę m.st. Warszawy metoda i sposób określania wysokości opłaty za gospodarowanie odpadami jest sprzeczna z zasadami sprawiedliwości społecznej. Ciężar finansowy został w sposób całkowicie niezrozumiały przerzucony na osoby samotne, mniej zamożne, posiadające z reguły mniejsze lokale. W moim przekonaniu, po raz kolejny zostały podjęte uchwały niezgodne z prawem, niesprawiedliwe społecznie i nie gwarantujące bilansowania się finansowego systemu gospodarowania odpadami. Opłata za gospodarowanie odpadami stanowić będzie jedną z najwyższych stawek w opłatach za użytkowanie lokalu.



Wobec zapowiadanego dalszego wzrostu cen energii ciepłej, Spółdzielnia będzie kontynuowała prace termomodernizacyjne w celu ograniczenia kosztów zużycia energii. O ile bowiem nie mamy żadnego wpływu na wysokość stawek opłat za nośniki energii, to możemy minimalizować ich wzrost (przynajmniej częściowo), poprzez zmniejszanie zużycia energii na skutek uzyskanych oszczędności.

Z uwagi na wzrost płacy minimalnej, w przyszłym roku nastąpi również kilkuprocentowy wzrost stawki opłat w pozycji „eksploatacja” oraz w pozycji „konserwacja”. Optymistyczną wiadomością jest, że mimo ciągłego wzrostu cen materiałów budowlanych i kosztów robocizny, nie zostanie podwyższona stawka na „fundusz remontowy”, która od roku 2014 nie była zmieniana. Jest to możliwe wyłącznie dzięki pozyskiwanym środkom finansowym z działalności inwestycyjnej, gdyż wpływy na fundusz remontowy z wpłat mieszkańców nie pokrywają kosztów wykonywanych prac remontowych. Dzięki

dotychczasowym zyskom z inwestycji, Spółdzielnia ma możliwość wykonania dużo większego zakresu prac remontowych oraz zwiększania nakładów na utrzymanie w należytym stanie technicznym i estetycznym infrastruktury osiedlowej. W przypadku braku tego dofinansowania, opłaty za lokale byłyby wyższe lub trzeba byłoby ograniczyć zakres wykonywanych prac remontowych i modernizacyjnych,

co w konsekwencji prowadziłyby do pogarszania się stanu technicznego budynków mieszkalnych i standardu zamieszkiwania.

Mimo że obecny rok minął nam po raz kolejny w cieniu pandemii koronawirusa i różnych konsekwencji nią spowodowanych, pragnę wyrazić nadzieję, że sytuacja pandemiczna ulegnie poprawie, wirus zostawi nas w spokoju i systematycznie będzie się również poprawiać sytuację gospodarczą. W przyszłym roku winniśmy rozpocząć kolejną inwestycję mieszkaniową przy ul. Puławskiej róg Wałbrzyskiej, która przyniesie mieszkańcom ponad 40 mln zł zysku z przeznaczeniem na remonty i modernizację naszych domów i infrastruktury osiedlowej.

*Kończąc, pragnę złożyć Państwu najserdeczniejsze życzenia zdrowych, spokojnych i rodzinnych Świąt Bożego Narodzenia oraz wszelkiej pomyślności w nadchodzącym Nowym 2022 Roku.*

Grzegorz Jakubiec  
Prezes Zarządu SM „Służew nad Dolinką”





## Szanowni Mieszkańcy Spółdzielni!

Oddajemy do Państwa rąk kolejne wydanie Magazynu „Nad Dolinką” i zapraszamy do zapoznania się z artykułami.

Dużo uwagi poświęcamy sprawie zmiany sposobu i metody naliczania opłat za gospodarowanie odpadami. Jest to już trzecia zmiana w ostatnich dwóch latach. Z artykułu poświęconego tej problematyce dowiedzą się Państwo, jakie jest stanowisko kilkunastu spółdzielni mieszkaniowych w tej sprawie i jakie kroki podejmuje Zarząd naszej Spółdzielni, aby opłaty za śmieci zostały urealnione do poziomu społecznie akceptowalnego.

W numerze poruszamy ponadto wiele aktualnych tematów: piszemy o nowych atrakcjach dla najmłodszych mieszkańców i o następnej inwestycji oddanej do użytkowania „Sonata nad Dolinką”, w której znalazły swoje siedziby m.in. przychodnia „Rekol-Med”, piekarnia „Oskroba”, „Żabka”, „Lewiatan” i Delikatesy Mięsne „Grot”. Informujemy również o przebiegu spotkań Rady Nadzorczej i Zarządu Spółdzielni z przedstawicielami Komitetów Domowych, przedstawiając najważniejsze spr-

wy z działalności Spółdzielni omawiane na tych spotkaniach, w tym sytuację finansową Spółdzielni, wpływy i wydatki z funduszu remontowego, plany remontowe i inwestycyjne oraz przekształcenia wieczystego użytkowania w prawo własności. Ponadto zamieszczamy informacje o kontynuacji działań termomodernizacyjnych i wymianie wodomierzy.

Osobom zainteresowanym zagadnieniami związanymi z prowadzeniem ksiąg wieczystych polecamy tekst z serii „Notariusz radzi”, w którym został wyjaśniony charakter poszczególnych wpisów. Tematyka polecana szczególnie dla osób zamierzających sprzedaż lub założenie księgi wieczystej dla lokalu.

Warto zwrócić uwagę na tekst z cyklu „Sportowy Służew”, gdyż nasi osiedlowi sportowcy, pomimo trudnień związanych z Covidem, wciąż utrzymują wysoką formę i odnoszą sukcesy.

Polecamy również bardzo ciekawy wywiad z panią Teresą Konstanciak, dyrektorem Szkoły Podstawowej Nr 46 oraz informacje o wydarzeniach kulturalnych na Służewie.

Na rozkładówce, wzorem lat ubiegłych, zamieszczamy kalendarz na rok 2022.

Życzymy miłej lektury.

**Prezes SM „Służew nad Dolinką”  
Grzegorz Jakubiec**

**Przewodniczący Rady Nadzorczej  
Rafał Miastowski**

## WAŻNE TELEFONY SPÓŁDZIELCZE

### ZARZĄD

Grzegorz Jakubiec – Prezes Zarządu  
Janusz Przewłocki – Z-ca Prezesa Zarządu

Przyjęcia interesantów:  
poniedziałek 14<sup>00</sup> – 16<sup>30</sup>

### Sekretariat

22 543 92 00  
fax: 22 543 92 10  
e-mail: sekretariat@smsnd.pl  
adres: ul. W. A. Mozarta 1  
02-736 Warszawa

Godziny pracy sekretariatu:  
poniedziałek 10<sup>00</sup> – 18<sup>00</sup>  
wtorek, środa 8<sup>00</sup> – 16<sup>00</sup>  
czwartek 9<sup>00</sup> – 18<sup>00</sup>  
piątek 8<sup>00</sup> – 15<sup>00</sup>



### Sekretariat Rady Nadzorczej

22 543 92 21

**Dział Czynnów**

22 543 92 24

**Dział Windykacji**

22 543 92 17

**Główna Księgowa**

22 543 92 12

**Dział Techniczno-Eksploatacyjny**

22 543 92 27

**Inspektorzy Nadzoru Budowlanego**

22 543 92 19

**Inspektor ds. Sanitarnych**

22 543 92 11

**Kierownik Działu**

**Techniczno-Eksploatacyjnego**

22 543 92 25

**Z-ca Kierownika ds. Eksploatacji**

22 543 92 01

**Administratorzy**

22 543 92 03 lub 23 lub 26

**Dział Członkowsko-Organizacyjny**

22 543 92 22 lub 06

**Ochrona - monitoring**

22 543 92 02

**Służewski Dom Kultury**

22 843 91 01

### Konserwacja Osiedla

**hydrauliczna (gaz, c.o., wod.-kan.)**

22 847 17 71

**elektryczna i domofony**

22 853 77 69

**ogólnobudowlana**

22 847 18 41

**windy**

800 566 300 lub 22 843 88 88

**oświetlenie ciągów**

**pieszo-jezdnych**

601 314 043

**antena zbiorcza**

500 167 403

**Dyżury po godzinach pracy  
i w dni wolne:**

**hydrauliczne**

22 847 17 71 lub 691 292 788

**elektryczne**

22 853 77 69

**windy**

800 566 300 lub 603 786 678

**Pogotowia techniczne miejskie**

gazowe 992

cieplne 993

energetyczne 992

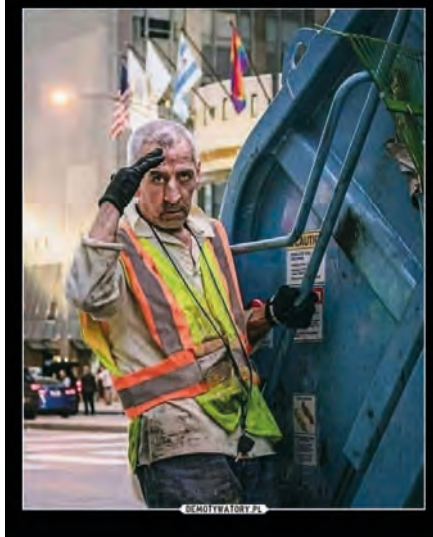
wodno-kanaliz. 992



dok. ze str. 1 **Temat śmieci po raz trzeci**

kuszet złotych (niekiedy nawet i więcej!). W naszej Spółdzielni najwyższa opłata skalkulowana według zużycia wody wynosiła aż 2.272 zł miesięcznie!

**- Tatusiu patrz, śmieciarze...  
- Nie synku, to ludzie, którzy  
sprzątają po nas. Śmieciarze to my!**



W rezultacie takich absurdów, wysokość maksymalnej opłaty ograniczono ustawą. Od 1 stycznia 2022 r. nie mogłaby ona być wyższa niż 150 zł. W międzyczasie uchwały te zostały unieważnione przez Wojewódzki Sąd Administracyjny. Miasto złożyło wprawdzie kasację od wyroku, ale postanowiło równocześnie po raz kolejny zmienić metodę naliczania opłat. Tym razem zadecydowano o naliczaniu opłaty od gospodarstwa domowego, ale w powiązaniu z metrażem lokalu (metoda „mieszana”).

Od 01.01.2022 r. miesięczne stawki opłat będą wynosiły:

Zabudowa wielolokalowa	Stawka miesięczna
gospodarstwo domowe w lokalu o powierzchni do 30 m <sup>2</sup>	52 zł
gospodarstwo domowe w lokalu o powierzchni od 30,01 do 40,00	77 zł
gospodarstwo domowe w lokalu o powierzchni od 40,01 do 60,00	88 zł
gospodarstwo domowe w lokalu o powierzchni od 60,01 do 80,00	94 zł
gospodarstwo domowe w lokalu o powierzchni od 80,01 m <sup>2</sup>	99 zł

Przyjęte przez Stołeczny Ratusz stawki opłat dla poszczególnych przedziałów powierzchniowych lokali spotkały się ze sprzeciwem wielu przedstawicieli spółdzielni mieszkaniowych. Ciężar finansowy został bowiem przeniesiony przede wszystkim na właścicieli małych i średnich lokali (często osoby samotne, mniej zamożne). Właściciele małych

i średnich lokali (czyli najbardziej reprezentatywnych w Warszawie) w przeliczeniu na 1 m<sup>2</sup> powierzchni użytkowej lokalu zapłacą więcej niż użytkownicy większych lokali.

Przyjęte przez Radę m.st. Warszawy opłaty w przeliczeniu na 1 m<sup>2</sup> lokalu będą wynosić dla przykładowych lokali:

- lokal o pow. 16,5 m<sup>2</sup> – 3,15 zł/m<sup>2</sup> (najmniejsza znana nam powierzchnia mieszkania)
- lokal o pow. 30 m<sup>2</sup> – 1,73 zł/m<sup>2</sup>,
- lokal o pow. 30,01 m<sup>2</sup> – 2,56 zł/m<sup>2</sup>,
- lokal o pow. 42 m<sup>2</sup> – 2,10 zł/m<sup>2</sup>,
- lokal o pow. 65 m<sup>2</sup> – 1,45 zł/m<sup>2</sup>,
- lokal o pow. 80 m<sup>2</sup> – 1,17 zł/m<sup>2</sup>,
- lokal o pow. 100 m<sup>2</sup> – 0,99 zł/m<sup>2</sup>,
- lokal o pow. 120 m<sup>2</sup> – 0,82 zł/m<sup>2</sup>,
- lokal o pow. 150 m<sup>2</sup> – 0,66 zł/m<sup>2</sup>.

Dlatego mając na uwadze uwarunkowania ustawowe, przedstawiciele kilkunastu dużych spółdzielni mieszkaniowych, w tym również nasza, zaproponowali, aby opłatę naliczać według jednakowej stawki za 1 m<sup>2</sup>, proporcjonalnie do powierzchni użytkowej lokalu mieszkalnego w wysokości 1,30 zł/m<sup>2</sup>, z zastrzeżeniem, że maksymalna miesięczna opłata nie może być wyższa niż 130 zł/m<sup>2</sup>.

Miasto w zasadzie bez żadnej dyskusji odrzuciło tę propozycję, a podjęte uchwały, naszym zdaniem, uderzą przede wszystkim w osoby mniej zamożne, samotne i emerytów. Przykładowo, osoba samotna zamieszkująca lokal 42 m<sup>2</sup> zapłaci w przeliczeniu na 1 m<sup>2</sup> powierzchni lokalu mieszkalnego znacznie więcej niż np. rodzina wytwarzająca o wiele więcej odpadów i zamieszkująca lokal 100 m<sup>2</sup> (ponad dwukrotnie większą stawkę w przeliczeniu na 1 m<sup>2</sup>). W naszym przekonaniu, takie różnicowanie stawek za 1 m<sup>2</sup> lokalu, w postaci stawki ryczałtowej dla poszczególnych przedziałów metrażowych lokali, narusza przepisy ustawy, które stanowią, że stawka za 1 m<sup>2</sup> powierzchni użytkowej lokalu nie może być wyższa niż 1,54 zł/m<sup>2</sup>. Sąd rozstrzygnie, kto ma rację.

Zdajemy sobie sprawę, że każda z ustawowych metod naliczania opłaty nie jest idealna i budzi pewne wątpliwości oraz zastrzeżenia. Uważamy, że przy podejmowaniu decyzji należy dążyć do zapewnienia jak największej racjonalności i sprawiedliwości w obciążaniach mieszkańców stolicy kosztami gospodarki odpadami. Wbrew czę-

stych opinii, naliczanie opłaty w powiązaniu z metrażem lokalu ma swoje uzasadnienie. Koszty stałe związane z gospodarką odpadami (np. koszty przyjazdu „śmieciarki”, koszty pracownice) są de facto tylko w części zależne od ilości wytworzonych odpadów. Odpady generują nie tylko ludzie, ale także nieruchomość wspólna (np. gałęzie, trawa, liście, opakowania po utrzymaniu czystości części wspólnych, wyposażenie części wspólnych, itp.). Zgodnie zaś z ustawą o własności lokali koszty utrzymania nieruchomości wspólnej ponoszą wszyscy właściciele lokali, proporcjonalnie do udziału (liczonego od powierzchni użytkowej lokalu). Czy „śmieciarka” przyjedzie pod budynek odebrać śmieci od 100 osób czy od 120, czy zabierze 10 pojemników, czy 12, to nie ma większego wpływu na koszty stałe związane z transportem, logistyką i wynagrodzeniem pracowników.



Co do zasady, nie można więc z góry odrzucać tej metody jako niesłusznej, tym bardziej że żadna z wcześniej przyjętych metod nie sprawdziła się. Problem leży w ustalonych proporcjach opłat między poszczególnymi lokalami. Naszym zdaniem należało przeprowadzić więcej analiz i symulacji opłat tak, aby przyjęte rozwiązania nie uderzały w osoby mniej zamożne, samotne i emerytów. Niestety, z dyskusji z przedstawicielami Ratusza, a także z dyskusji na sesji Rady m.st. Warszawy wynika, że podstawowym celem warszawskich decydentów jest wprowadzenie systemu, który będzie się bilansował (mieszkańcy pokryją całkowite koszty gospodarki odpadami), niezależnie od kosztów społecznych.



Niestety, obecnie przyjęte uchwały takiego bilansowania naszym zdaniem nie zapewnią. Obciążanie opłatami od gospodarstwa domowego oznacza, że właściciele lokali niezamieszkałych nie będą ponosić żadnych opłat za gospodarowanie odpadami. W okresie letnim mieszkańcy wyjeżdżają na działki i zgłaszają, że przez okres wiosny i lata nie będą mieszkać w lokalu. Nie będą więc za ten okres wносить opłat. Istnieje duże ryzyko, że wynajmujący lokale krótko- i średniookresowo nie będą zgłaszać, że w lokalu prowadzone jest gospodarstwo domowe i też nie będą wносить opłat. Dodatkowo lokale użytkowe znajdujące się na parterach wielolokalowych budynków mieszkalnych będą płaciły wg metody od liczby zadeklarowanych pojemników lub worków, przy czym zarządcy budynków nie mają

żadnych prawnych narzędzi do weryfikacji tych deklaracji.

Za dużo jest w tej uchwale luk dotyczących unikania opłat, co może się skończyć kolejnymi podwyżkami dla osób uczciwie płacących. Ponadto przyjęte zasady nie dają żadnej motywacji do segregacji odpadów.

Jako środowisko spółdzielcze, wnioskowaliśmy do rządu i Ministerstwa Klimatu o zmianę przepisów, aby można było naliczać opłaty stałe i zmienne: stałe uzależnione np. od powierzchni użytkowej lokali, a zmienne np. od zużytej wody, ale według wskazań wodomierzy lokalowych a nie wodomierza głównego w budynku (z jednoczesnym ograniczeniem maksymalnej opłaty). Wydaje nam się, że taki sposób obciążania opłatami za gospodarowanie odpadów byłby racjonalny, bardziej sprawiedliwy, akceptowalny

przez mieszkańców i uniemożliwiający unikanie opłat. Podobne regulacje są stosowane przy dostawie mediów. Opłaty za energię elektryczną, ciepłą i gaz, wnosimy jako składowe opłaty stałej i zmiennej. Opłatę stałą za tak zwaną „gotowość”, zmienną za zużycie. Podobnie mogłoby być w opatach za gospodarowanie odpadami. Część kosztów związanych z gospodarką odpadami jest całkowicie niezależna od mieszkańców (utrzymanie części wspólnych).

Jako środowisko spółdzielcze nadal będziemy działać, żeby ustawowo zmienić zasady naliczania opłat. Będziemy też nadal rozmawiać z warszawskimi radnymi i przedstawicielami Ratusza. Mamy nadzieję, że w końcu ktoś pochyli się nad propozycjami, które będą racjonalizowały system opłat.

Zarząd Spółdzielni

## Spotkania Rady Nadzorczej i Zarządu Spółdzielni z przedstawicielami Komitetów Domowych

W listopadzie odbyły się spotkania Komitetów Domowych z Radą Nadzorczą i Zarządem Spółdzielni. Z powodu ograniczeń pandemicznych, udział w zebraniach został ograniczony do reprezentantów Komitetów Domowych i Rady Nadzorczej. Zarząd brał udział w pełnym, dwuosobowym składzie.

Tradycyjnie, każde spotkanie rozpoczął Przewodniczący Rady lub jego Zastępca, a Prezes Zarządu, Pan Grzegorz Jakubiec, szczegółowo omawiał przygotowaną przez Spółdzielnię prezentację.

### 1. Środki finansowe Spółdzielni

Sytuacja finansowa Spółdzielni jest z roku na rok coraz lepsza. Wzrost środków finansowych występuje dzięki nowym inwestycjom. Najlepiej ilustruje to załączona obok tabelka (wszystkie wartości są podawane na dzień 30 września):

Zadłużenie mieszkańców w opłatach za lokale nie wzrasta w sposób znaczący, a tym samym nie ma negatywnego wpływu na funkcjonowanie Spółdzielni. W przedstawianych pięciu ostatnich latach zadłużenie to kształtowało się następująco:

Na dzień 30.09.2021 r.	Na dzień 30.09.2020 r.	Na dzień 30.09.2019 r.	Na dzień 30.09.2018 r.	Na dzień 30.09.2017 r.
1.516.873,56	1.183.740,25	1.182.108,96	1.539.552,44	1.709.219,22

Trzeba podkreślić, że wśród podanych powyżej wartości najczęściej zadłużeń jest krótkoterminowych, nie zagrażających nieściągalnością (na dzień 30.09.2021 r. wynosiło 930.772 zł), a zadłużenia bieżące (niezasądzone) powyżej 12 miesięcy wynosiły tylko 40.427 zł.

### 2. Wpływy na fundusz remontowy i koszty przeprowadzonych remontów

Z przytoczonych przez Zarząd danych wynika, że długofalowe działania Spółdzielni, polegające na uzyskiwaniu

#### ŚRODKI FINANSOWE SPÓŁDZIELNI

Na dzień 30.09.2021r.	Na dzień 30.09.2020r.	Na dzień 30.09.2019r.	Na dzień 30.09.2018r.	Na dzień 30.09.2017r.
41.687.694 zł. ( w tym 9.244.088 zł na rachunku powierniczym)	38.820.081 zł. ( w tym 10.662.444 zł na rachunku powierniczym)	26.462.078 zł. ( w tym 1.434.805 zł na rachunku powierniczym)	17.151.054 zł.	13.494.105 zł.

dotychczasowych środków finansowych na remonty budynków i rewitalizację terenów niezabudowanych z działalności inwestycyjnej, przynoszą wymierne korzyści.

Warto odnotować, że aktualna stawka na fundusz remontowy wynosi 1,20 zł za m<sup>2</sup> i nie była zmieniona od marca 2014 roku, czyli od prawie ośmiu lat. Z przedstawionej prezentacji można było się dowiedzieć, że w ciągu ostatnich czterech lat

#### WPŁYWY I KOSZTY NA REMONTY BUDYNKÓW W LATACH 2007-2020

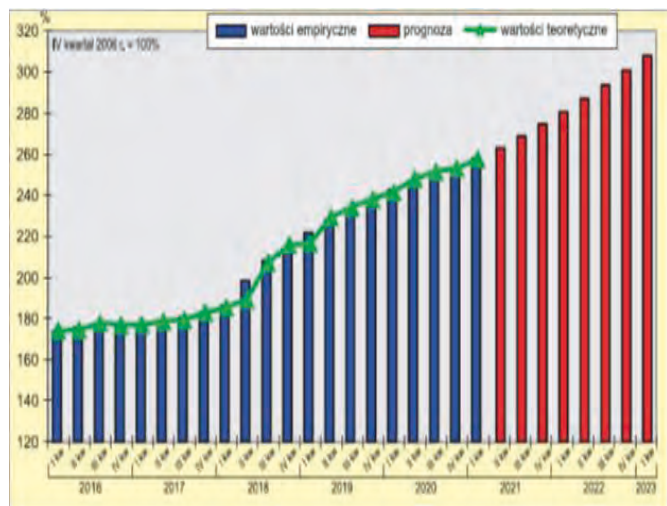
Koszty remontów budynków poniesione przez Spółdzielnię	Wpływy od mieszkańców	Dofinansowanie Spółdzielni	Roczne wpływy od mieszkańców
152.278.281,19	46.523.176,82	105.755.104,37	4.120.541,23



lat (2007-2020) wszystkie wpływy od mieszkańców na fundusz remontowy przekroczyły 46,5 mln zł, a poniesione wydatki wyniosły ponad 152,2 mln zł. Szczegółowe zestawienie wpływów i wydatków w poszczególnych budynkach podajemy na str. 7 Magazynu.

Czyli dofinansowanie Spółdzielni osiągnęło imponującą kwotę powyżej 105,7 mln zł.

#### ZMIANY STAWEK ROBOCIZNY REMONTÓW BUDOWLANYCH ORAZ PROGNOZA ZMIAN W NAJBLIŻSZYCH LATACH



DYNAMIKA CEN MATERIAŁÓW DO BUDOWY BUDYNKÓW OD I KW. 2019 DO IV KW. 2021



### 3. Plany remontowe i modernizacje

Działalność Spółdzielni zapewniająca dobry stan techniczny budynków wymaga olbrzymich nakładów finansowych. Wartość robót, które pozostały do wykonania (m.in. wymiana instalacji wewnątrz budynków i zakończenia termomodernizacji), szacowana jest na ok. 100 mln zł (bez kosztów robót drogowych, remontów klatek w budynkach i wymiany drzwi na przeciwpożarowe). Prace te będą wykonywane systematycznie, w najbliższych latach. Ich koszt może ulec zmianie z uwagi na ciągle wzrastające ceny materiałów budowlanych i robocizny.

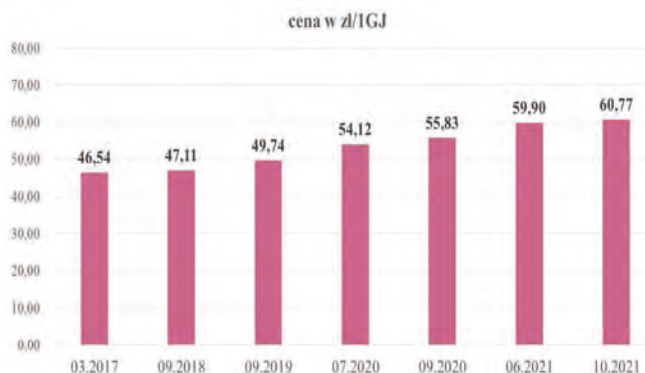
### 4. Wzrost kosztów utrzymania nieruchomości

W trakcie spotkania omawiany był także wpływ rosnącej inflacji na koszty utrzymania nieruchomości, a także wzrosty opłat za nośniki energii, materiałów budowlanych, kosztów robocizny i kosztów pracowniczych.

### CENY ENERGII ELEKTRYCZNEJ BRUTTO



### CENY ENERGII CIEPŁEJ



### WZROST ŚREDNIEJ PŁACY ORAZ MINIMALNEGO WYNAGRODZENIA W LATACH 2010 – 2021 ORAZ PROGNOZA W ROKU 2022

Rok	Średnia płaca	% wzrost do roku 2010	Minimalna płaca	% wzrost do roku 2010
2010	3 525,67	-	1 317,00	-
2011	3 681,86	4,4%	1 386,00	5,2%
2012	3 780,00	7,2%	1 500,00	13,9%
2013	3 897,12	10,5%	1 600,00	21,5%
2014	4 004,29	13,6%	1 680,00	27,6%
2015	4 163,98	18,1%	1 750,00	32,9%
2016	4 329,48	22,8%	1 850,00	40,5%
2017	4 610,69	30,8%	2 000,00	51,9%
2018	4 966,54	40,9%	2 100,00	59,5%
2019	5 124,81	45,4%	2 250,00	70,8%
2020	5 656,51	60,4%	2 600,00	97,4%
2021	5 843,75	65,7%	2 800,00	112,6%
2022	5 922,00	68,0%	3 010,00	128,5%

### 5. Polityka inwestycyjna

W sierpniu br. została oddana, kolejna – już szósta na naszym Osiedlu, inwestycja przy ulicy Sonaty 5. Łączny zysk wyniesie blisko 40 mln zł, uwzględniając w tym wartość lokalu użytkowego przeznaczanego na przychodnię zdrowia i miejsc postojowych w garażu, które pozostaną własnością Spółdzielni i będą wynajmowane.

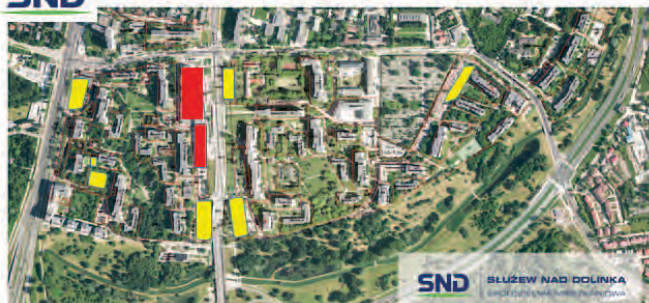
Środki te, podobnie jak z pozostałych inwestycji, zostaną przeznaczone m.in. na remonty istniejących budynków.

Prezes Zarządu informował również zebranych o planowanych nowych inwestycjach, które na załączonym na str. 8 planie Osiedla zostały zaznaczone na żółto.



## Zestawienie wpływów i kosztów w zł. na remonty budynków Spółdzielni w latach 2007-2020

L.p	Budynek	Wpływy od mieszkańców	Koszty remontów budynków poniesione przez Spółdzielnię	Dofinansowanie z zysków Spółdzielni	Roczne wpływy od mieszkańców w roku 2020
1	2	3	4	5	6
1	Bacha 7	993 666,12	2 367 470,57	1 373 804,45	87 773,76
2	Bacha 10	1 727 686,17	6 036 254,62	4 308 568,45	151 240,00
3	Bacha 10A	420 369,92	1 498 109,28	1 077 739,36	39 245,76
4	Bacha 12	338 479,44	2 307 161,61	1 968 682,17	31 600,80
5	Bacha 14	555 547,71	2 334 318,56	1 778 770,85	51 517,44
6	Bacha 20	436 178,74	1 424 910,30	988 731,56	40 452,48
7	Bacha 22	2 357 281,21	8 635 050,85	6 277 769,64	206 917,32
8	Bacha 26	929 287,44	4 096 603,52	3 167 316,08	82 035,36
9	Bacha 26B	785 129,64	2 595 131,88	1 810 002,24	69 368,00
10	Bacha 30	930 349,30	2 905 287,03	1 974 937,73	81 987,84
11	Bacha 34	1 834 506,52	7 146 073,33	5 311 566,81	161 062,56
12	Bacha 34A	437 736,15	849 660,36	411 924,21	39 971,52
13	Batuty 1	987 565,00	4 544 374,76	3 556 809,76	87 019,20
14	Batuty 3	920 260,33	4 743 287,44	3 823 027,11	81 338,40
15	Batuty 7	2 266 884,27	6 440 527,22	4 173 642,95	199 076,12
16	Batuty 7A	419 505,67	1 118 491,47	698 985,80	39 240,00
17	Batuty 7C	783 359,79	2 536 008,06	1 752 648,27	69 347,52
18	Batuty 7D	426 979,62	852 076,99	425 097,37	39 607,20
19	Kmicica 1	1 770 106,45	7 120 977,83	5 350 871,38	157 419,36
20	Elsnera 32	622 775,50	2 044 936,51	1 422 161,01	56 950,56
21	Łukowa 1	1 161 732,97	4 609 025,67	3 447 292,70	101 861,28
22	Łukowa 2	858 698,27	3 017 917,25	2 159 218,98	77 273,52
23	Łukowa 3	1 369 546,24	3 049 809,26	1 680 263,02	120 079,12
24	Łukowa 7	764 647,21	3 108 661,86	2 344 014,65	67 730,40
25	Mozarta 2	792 595,95	1 901 341,08	1 108 745,13	69 625,44
26	Mozarta 3	2 588 542,18	9 319 298,28	6 730 756,10	226 386,72
27	Mozarta 6	1 722 684,29	3 602 788,29	1 880 104,00	151 238,88
28	Mozarta 8	420 308,80	1 054 499,96	634 191,16	39 240,00
29	Mozarta 10	1 793 365,69	4 989 497,73	3 196 132,04	158 953,27
30	Noskowskiego 2	586 468,48	904 785,68	318 317,20	52 103,28
31	Noskowskiego 6	305 687,92	838 664,85	532 976,93	28 539,36
32	Noskowskiego 8	938 132,96	2 576 454,61	1 638 321,65	82 133,28
33	Noskowskiego 10	1 268 856,02	3 062 800,01	1 793 943,99	111 001,80
34	Noskowskiego 12	536 621,83	1 786 835,03	1 250 213,20	47 689,92
35	Noskowskiego 16	1 019 745,42	2 624 195,44	1 604 450,02	90 517,80
36	Noskowskiego 20	1 187 808,38	3 034 615,03	1 846 806,65	104 484,12
37	Sonaty 2	928 432,74	4 358 892,12	3 430 459,38	81 751,68
38	Sonaty 4	936 823,46	4 221 180,51	3 284 357,05	82 005,12
39	Sonaty 6	3 309 867,73	10 989 386,65	7 679 518,92	292 559,04
40	Sonaty 6C	429 142,94	1 301 300,86	872 157,92	39 378,24
41	Wałbrzyska 15	2 568 800,31	6 507 986,12	3 939 185,81	225 496,80
42	Wałbrzyska 19	1 091 012,04	3 821 632,71	2 730 620,67	97 320,96
	<b>Razem</b>	<b>46 523 176,82</b>	<b>152 278 281,19</b>	<b>105 755 104,37</b>	<b>4 120 541,23</b>


**SND** Lokalizacja planów inwestycyjnych S.M. „Służew nad Dolinką”


Najbliższe realizacji są dwie inwestycje: pierwsza na rogu Wałbrzyskiej i Puławskiej, a druga to zabudowa od lat niezagospodarowanej hydroforni między budynkami przy ul. Bacha 26 a Bacha 26B. Spodziewany zysk dla Spółdzielni z tej pierwszej to ok. 40 mln zł, a z drugiej ok. 2 mln.



Wizualizacja planowanej inwestycji przy ul. Puławskiej róg Wałbrzyskiej

### 5. Przekształcenie prawa użytkowania gruntu we własność

Grunty zabudowane budynkami mieszkalnymi uległy przekształceniu z wieczystego użytkowania na własność. Stanowią one ok. 50% wszystkich gruntów. Spółdzielnia uzyskała od prezydenta m.st. Warszawy stosowne zaświadczenia o przekształceniu gruntów we własność dla wszystkich nieruchomości zabudowanych budynkami mieszkalnymi wraz z bonifikatą udzieloną z tytułu jednorazowego wniesienia opłaty przekształceniowej.

Tereny do wspólnego korzystania tj. tereny zielone, rekreacyjne, drogi i chodniki, nadal pozostają w wieczystym użytkowaniu. Roczna opłata wg decyzji miasta wynosi **3.401.894 zł**. Wszystkie decyzje zostały zaskarżone do sądu.

W toku jest kilkanaście procesów sądowych o wysokość opłat z tytułu wieczystego użytkowania za działki gruntów, które nie uległy przekształceniu. Spółdzielnia kilka lat temu zaskarżyła decyzje prezydenta m.st. Warszawy o wypowiedzeniu dotychczasowych stawek.

### PRZEKSZTAŁCENIE PRAWA UŻYTKOWANIA GRUNTU WE WŁASNOŚĆ

- W latach 2019 – 2020 Spółdzielnia uzyskała zaświadczenia o przekształceniu gruntów we własność dla wszystkich nieruchomości zabudowanych budynkami mieszkalnymi wraz z bonifikatą udzieloną z tytułu jednorazowego wniesienia opłaty przekształceniowej.
- Tereny do wspólnego korzystania tj. tereny zielone, rekreacyjne, drogi i chodniki, nadal pozostają w wieczystym użytkowaniu. Roczna opłata wg decyzji miasta wynosi **3.401.894 zł**. Wszystkie decyzje zostały zaskarżone do sądu.

Sprawy poruszane przez przedstawicieli Komitetów Domowych dotyczyły m.in. remontów, opłat za lokale, opłat za wieczyste użytkowanie, planów inwestycyjnych, spraw porządkowych i spraw związanych z bezpieczeństwem.

Z całą prezentacją przedstawioną podczas spotkań z Komitetami Domowymi można zapoznać się w biurze Spółdzielni oraz w systemie EDIS.

Pamiętamy



Tradycji stało się zadość. Bo stało się już osiedlową tradycją, że od wielu lat przedstawiciele Rady Nadzorczej, Zarządu, pracownicy Spółdzielni i mieszkańcy spotykają się przy znaku Polskiej Walczącej w kolejną rocznicę Powstania Warszawskiego, czcząc pamięć jego uczestników.



## Pamiętamy



Także 11 listopada, w dniu 103 rocznicy odzyskania Niepodległości, złożono wieniec i zapalono znicze pod pomnikiem Orła Białego w Miejscu Pamięci Narodowej. Honorową asystę zapewniły harcerki ze Szczepu 23. Warszawskich Drużyn Harcerskich i Zuchowych „Pomarańczarnia”.





## „...NOWY DOM, JESZCZE JEDEN NOWY DOM...”

Tym tytułem kończymy krótkie relacje z zakończonej budowy budynku przy ulicy Sonaty 5

Pod koniec sierpnia br. Spółdzielnia oddała do użytku kolejną, szóstą już inwestycję przy ul. Sonaty 5. Jest to budynek mieszkalny z usługami na parterze, o malowniczej nazwie „Sonata nad Dolinką”, nawiązującej do związanych ze światem muzyki nazw osiedlowych ulic. Okres realizacji od maja 2019 r. do sierpnia 2021 r.



W nowym budynku powstało 141 mieszkań, 11 lokali użytkowych oraz dwupoziomowy garaż podziemny liczący 225 miejsc postojowych.

Do jednego z lokali użytkowych przeniosła swoje pomieszczenia przychodnia podstawowej opieki zdrowotnej „Rekol-Med”.



Węjście do przychodni

Dużym ułatwieniem dla osób mających problemy z poruszaniem się jest winda umożliwiająca wjazd z poziomu wyjścia ze stacji metra na poziom zerowy budynku.

Cała inwestycja przyniesie Spółdzielni zysk blisko 40 mln zł. Jest to zarówno zysk gotówkowy, jak i wartość lokalu przeznaczonego na przychodnię zdrowia oraz miejsc postojowych, które pozostaną własnością Spółdzielni i będą wynajmowane. Z wynajmu oraz administrowania nieruchomością Spółdzielnia będzie uzyskiwać roczny dochód w kwocie ok. 1 mln zł.

Pozyskane środki pieniężne zostaną przeznaczone między innymi na remonty istniejących budynków i poprawę infrastruktury Osiedla.



Działalność inwestycyjną Spółdzielnia rozpoczęła w roku 2003. Dwa lata później oddano do użytku budynek przy ul. Noskowskiego 2. W latach 2007-2017 wybudowano cztery kolejne budynki przy ul. Puławskiej 255, 255A, Elsnera 34 i Mozarta 1. W bieżącym roku do użytkowania została oddana „Sonata nad Dolinką”. W najbliższych planach jest realizacja kolejnej inwestycji, na rogu ulicy Puławskiej i Wałbrzyskiej, która rozpocznie się w przyszłym roku. Analizowane są także możliwości inwestycji w rejonie budynków przy ulicach: Bacha 26 i 26B (nadbudowa hydroforni) oraz przy skrzyżowaniach ulic Nowoursynowskiej i Noskowskiego, Bacha i Sonaty, Bacha i Batuty, Wałbrzyskiej i Al. Harcerzy Rzeczpospolitej.

Realizacja każdej inwestycji wiąże się z czasowymi utrudnieniami dla mieszkańców okolicznych budynków, jednak przynosi wymierne korzyści finansowe. Obecny wygląd Osiedla, zakres przeprowadzonych prac remontowych i infrastrukturalnych był możliwy przede wszystkim dzięki środkom finansowym pozyskiwanym przez Spółdzielnię z prowadzonej działalności inwestycyjnej. W latach 2007-2020 wpływy od mieszkańców na fundusz remontowy to zaledwie 30% środków przeznaczanych na remonty.

Tereny wokół każdego nowego budynku podlegają renowacji oraz dokonywane są nowe nasadzenia zieleni. Osiedle zyskuje na estetyce i funkcjonalności poprzez zlokalizowanie w nowych budynkach instytucji służących całej naszej społeczności. W budynku przy ul. Sonaty 5 znalazła swoje nowe miejsce przychodnia podstawowej opieki zdrowotnej, a we wcześniejszej inwestycji przy ul. Mozarta 1 – garaż wielopoziomowy, sala konferencyjna, wypożyczalnia publiczna, Klub Seniora i świetlica środowiskowa.



## Wymiana wodomierzy



Zgodnie z przyjętymi założeniami, wiośną br. Spółdzielnia rozpoczęła wymianę wodomierzy lokalnych wyposażonych w nakładkę radiową. Prace zostały rozłożone na etapy, w taki sposób, aby wymiana wodomierzy w 42 budynkach mieszkalnych została zrealizowana do końca 2022 roku. Sprawność przebiegu procesu wymiany wodomierzy w danym budynku jest bezpośrednio zależna od dostępności lokali w wyznaczonym harmonogramem terminie. Niestety, nie bez znaczenia dla realizacji prac pozostaje trwająca pandemia, gdyż część lokali nie zostaje udostępniona w wyznaczonym terminie z powodu nałożonej na mieszkańców kwarantanny lub izolacji domowej. Dla lokali niedostępnych w pierwszym terminie wyznaczany jest kolejny.

Należy jednak pamiętać, że wymiana wodomierza w danym lokalu często wiąże się z niedogodnościami – przerwą w dostawie wody do pozostałych lokali zlokalizowanych w danym pionie. Wyznaczane kolejne terminy wydłużają również realizację i rozliczenie zadania dla danego budynku, co z kolei opóźnia rozpoczęcie wymiany wodomierzy w kolejnych budynkach.

Należy jednak pamiętać, że wymiana wodomierza w danym lokalu często wiąże się z niedogodnościami – przerwą w dostawie wody do pozostałych lokali zlokalizowanych w danym pionie. Wyznaczane kolejne terminy wydłużają również realizację i rozliczenie zadania dla danego budynku, co z kolei opóźnia rozpoczęcie wymiany wodomierzy w kolejnych budynkach.

Ponadto należy mieć na uwadze fakt, że w przypadku niedostępności lokalu bądź niezapewnienia swobodnego dostępu do instalacji umożliwiającego wymianę wodomierzy, lokal będzie traktowany jak lokal nieopomiarowany, a więc zużycie wody będzie rozliczane na zasadach ryczałtu.

Kompleksowa wymiana wodomierzy w całym budynku to doskonała okazja do weryfikacji stanu technicznego oraz sprawności zaworów odcinających dopływ wody do lokalu oraz dopływ wody do danego pionu. Każde wątpliwe działanie zaworu zostaje odnotowane, a zawór wymieniany na nowy. Utrzymanie sprawności zaworów daje możliwość szybkiego i skutecznego wyłączenia z użytkowania fragmentu instalacji w przypadku konieczności wymiany dowolnego urządzenia lub w przypadku awarii, ograniczając tym samym ewentualne straty.

Przypominamy, że za dokonaną wymianę wodomierzy właściciele lokali zostaną obciążeni opłatą miesięczną, w wysokości 2,56 zł za jeden wodomierz, a koszty montażu wodomierzy zostaną rozłożone na 5 lat.

Katarzyna Kałaska-Jaroszyńska  
Kierownik Działu Techniczno-Eksploatacyjnego

## Termomodernizację czas zakończyć

Rok 2021 to lawinowy wzrost cen produktów, materiałów, usług, energii, w tym również ciepła wykorzystywanego do ogrzania warszawskich lokali jak również podgrzania wody. Analizując nienapawające optymizmem prognozy dotyczące kosztów energii cieplnej, Spółdzielnia Mieszkaniowa „Służew nad Dolinką” przystąpiła do realizacji zapowiadanych wcześniej prac, mających poprawić efektywność energetyczną budynków. W listopadzie rozpoczęliśmy docieplanie stropodachów wentylowanych w 41 budynkach mieszkalnych. Prace wykonywane są przez firmę Stolbau Eko Sp. z o.o., wyłonioną w drodze postępowania przetargowego. Poprawa izolacyjności termicznej stropodachów realizowana jest poprzez nadsypanie dodatkowej warstwy granulatu celulozy „Isocell for you” metodą wdmuchiwania, sprawdzającą się w trudnodostępnych miejscach. Termin zakończenia prac planowany jest na luty 2022 r. Wykonanie prac zostało zaplanowane na okres zimowy w efekcie konsultacji z ornitologiem oraz z poszanowaniem okresu lęgowego ptaków lokalizujących często swe gniazda w przestrzeni stropodachów.



Równocześnie, przy okazji wymiany wodomierzy w budynkach, montowane są podpionowe zawory termostaticzne na instalacji cyrkulacji ciepłej wody. Zadaniem tych zaworów jest utrzymanie minimalnego przepływu cyrkulującej wody, tak aby miała cały czas żądaną temperaturę. Takie rozwiązanie zapewnia optymalny przepływ ciepłej wody, a w konsekwencji zmniejsza zużycie energii potrzebnej do jej podgrzania.

W kolejnym etapie zostanie wykonana izolacja poziomów instalacji ciepłej wody użytkowej i cyrkulacji oraz częściowa wymiana grzejnikowych zaworów termostaticznych w lokalach.

Każde z powyższych działań ma na celu zmniejszenie zapotrzebowania w budynkach na energię cieplną, a więc złagodzenie skutków stale rosnących kosztów energii w dłuższym okresie. Należy również podkreślić, że zamiar realizacji powyższych zadań został zgłoszony do Urzędu Regulacji Energetyki, który po zakończeniu prac wyda białe certyfikaty, stanowiące przedmiot obrotu na Towarowej Giełdzie Energetyki. Przychód uzyskany z ich sprzedaży pokryje w części koszty poniesione na realizację przedsięwzięć termomodernizacyjnych.

Każde z powyższych działań ma na celu zmniejszenie zapotrzebowania w budynkach na energię cieplną, a więc złagodzenie skutków stale rosnących kosztów energii w dłuższym okresie. Należy również podkreślić, że zamiar realizacji powyższych zadań został zgłoszony do Urzędu Regulacji Energetyki, który po zakończeniu prac wyda białe certyfikaty, stanowiące przedmiot obrotu na Towarowej Giełdzie Energetyki. Przychód uzyskany z ich sprzedaży pokryje w części koszty poniesione na realizację przedsięwzięć termomodernizacyjnych.

Katarzyna Kałaska-Jaroszyńska  
Kierownik Działu Techniczno-Eksploatacyjnego



# Idziemy ku nowemu...

10 listopada 2021 r., w Szkole Podstawowej nr 46 im. Stefana Starzyńskiego, odbyło się uroczyste otwarcie sali terapeutycznej SI. Na uroczystość przybyli mili goście, między innymi Burmistrz Dzielnic Mokotów Rafał Miastowski. Uczniowie Samorządu Szkolnego z wielkim przejęciem przecinali czerwoną wstęgę. Odbyły się też zajęcia pokazowe, przeprowadzone przez terapeutkę integracji sensorycznej, która jest jednocześnie nauczycielem szkoły. Pani Dyrektor Teresa Konstanciak przy tej okazji udzieliła nam wywiadu.

**Red:** Pani dyrektor, jak wyglądała Pani ścieżka zawodowa do miejsca, w którym jest Pani teraz – dyrektora szkoły podstawowej?

**Pani Dyrektor:** Po ukończeniu studiów pedagogicznych rozpoczęłam pracę w placówce dla dzieci słabowidzących. Później przenieśliśmy się do szkoły podstawowej. W zawodzie nauczyciela pracuję już 32 lata, a funkcję dyrektora szkoły pełnię już dwunasty rok. Wspomnę jeszcze, że pedagogiem zostałam trochę



z przypadku, ale cieszę się, że tak się stało. Miałam zostać trenerem, ale uległam wypadkowi, który uniemożliwił mi studia na AWF. Od najmłodszych lat byłam bardzo aktywna: brałam udział w zawodach sportowych, występowałam na wszystkich akademiach, działałam w harcerstwie – prowadziłam nawet szczerp w liceum i od kiedy tylko pamiętam stałam na czele różnych grup. Przewodziłam nawet grupie podwórkowej, w której składzie byli sami chłopcy. Mój mąż do dzisiaj śmieje się z tego, że podczas zabawy w „Czterech pancernych” zawsze chciałam być Jankiem, a nie Marusią.

**A jakie ma Pani wspomnienia ze swoich szkolnych czasów?**

**Pani Dyrektor:** Cudowne. Tych wspomnień jest ogrom. Wracam do nich bardzo często i muszę przyznać, że żałuję, że ten czas bezpowrotnie się skończył. Zresztą rozmawiając z dziadkami i rodzicami uczniów słyszę to samo. Z perspektywy czasu mogę stwierdzić, że okres szkoły podstawowej i liceum, to chyba najpiękniejsze moje lata.

**Proszę powiedzieć co wyróżnia Pani szkołę?**

**Pani Dyrektor:** Myślę, że atmosfera, poziom nauczania, kadra i to, że jesteśmy placówką bezpieczną. Należy podkreślić też dobre warunki lokalowe, położenie i piękny, zielony teren wokół budynków. Wspomnę też, że jako jedna z pierwszych szkół na Mokotowie wprowadziliśmy karty wejść i elektroniczny system wyboru dań obiadowych. Niewątpliwie teraz wyróżniać nas też będzie posiadanie w pełni wyposażonej (dzięki ogromnemu wsparciu Rady Rodziców) sali integracyjnej sensorycznej.

**Jakie zmiany zaszły w szkole odkąd objęła Pani stanowisko dyrektora?**

**Pani Dyrektor:** Tych zmian jest bardzo dużo, ale najważniejsze z nich, to podniesienie poziomu bezpieczeństwa, stworzenie stałej kadry pedagogicznej, remont budynku przy ul. Wałbrzyskiej (wymiana dachu, c.o., nowa elewacja), nowe boiska przy ul. Wałbrzyskiej, podłączenie budynku do OSE, wydzierżawienie stołówki szkolnej agentowi, który przygotowuje posiłki, wprowadzenie kart wejściowych i systemu elektronicznego wyboru dań,

zakup szafek uczniowskich i wiele innych mniejszych lub większych inwestycji, które musiałabym jeszcze długo wymieniać...



**Czy w szkole są realizowane innowacyjne programy lub projekty?**

**Pani Dyrektor:** Tak. Od wielu lat staramy się realizować różne projekty i programy, które służyć mają przede wszystkim rozwojowi zainteresowań uczniów, podnosić ich kompetencje i umiejętności. Wspieram w tym wszystkich pedagogów, którzy decydują się na realizację innowacyjnych i ciekawych projektów lub programów. W ostatnich latach braliśmy udział w projekcie „Warszawianistyczna szkoła”, projekcie PASCH, który miał na celu poznanie kultury i języka niemieckiego, w międzynarodowym projekcie „Badacz wody” w ramach edukacji ekologicznej, „Sięgnij po więcej” – rozszerzeniu zajęć z preorientacji zawodowej i doradztwa zawodowego, „Lepsza szkoła” – kompleksowym przygotowaniu uczniów do egzaminu ósmoklasisty oraz „Cyfrowo-bezpieczni” – projektowi Bezpiecznej Szkoły Cyfrowej. Bierzymy też udział w programach „Otwarte boiska”, „Aktywny Mokotów”, „Pierwszy krok do sportu”, „Pola nadziei”, „Owoce i warzywa w szkole”. W bieżącym roku szkolnym jedna z nauczycielek edukacji początkowej realizuje też innowację pedagogiczną z zakresu integracji sensorycznej „Usprawnianie przetwarzania sensorycznego”, inna prowadzi zajęcia w ramach dwóch projektów sportowych. Obydwa są objęte patronatem Ministerstwa Sportu i Turystyki.

**Pani dyrektor, czy pełnienie funkcji dyrektora jest stresujące?**

**Pani Dyrektor:** Ogromnie. Jednak pełnienie tej funkcji to nie tylko stres ale także wiele przyjemności. Gdybym nie lubiła kierować szkołą i nie widziała się w tej roli, to nie pracowałabym na tym stanowisku już 12 lat.



### Co tak naprawdę robi dyrektor?

**Pani Dyrektor:** Na dyrektorsze spoczywa ogrom obowiązków. Obejmując tę funkcję nie miałam świadomości, że dyrektor musi być jednocześnie pedagogiem, psychologiem, a nawet psycho-terapeutą, ekonomistą, informatykiem, pielęgniarką, pracownikiem biurowym czy wreszcie prawnikiem. Od dyrektora oczekuje się, że będzie znał się na wszystkim. Musi znać przepisy prawa oświatowego, prawa pracy, prawa budowlanego, przestrzegać dyscypliny finansów publicznych, znać przepisy związane z danymi osobowymi i wiele innych. Wyliczenie wszystkich obowiązków zajęłoby bardzo dużo czasu. Najważniejsze z nich to szeroko pojęte kierowanie szkołą i jej reprezentowanie na zewnątrz. Muszę dbać o uczniów i pracowników szkoły oraz zapewnić im bezpieczne warunki nauki i pracy. Sprawuję nadzór pedagogiczny, opracowuję organizację pracy szkoły, plan finansowy, przewodniczę Radzie Pedagogicznej, wprowadzam i zatwierdzam procedury i regulaminy, współpracuję z Radą Szkoły, Radą Rodziców i Samorządem Uczniowskim. Nie poradziłabym sobie z tym wszystkim sama. Na szczęście mam dwóch wicedyrektorów, kierownika gospodarczego i pracowników administracji.

### Ma Pani sporą kadrę pedagogiczną. Czym się Pani kieruje podczas rekrutacji nauczycieli?

**Pani Dyrektor:** Teraz grono pedagogiczne liczy ponad siedemdziesiąt osób, ale po włączeniu gimnazjum było nas ponad 100 pedagogów. Nasze grono od kilku lat jest w zasadzie stałe. Cieszę się, że nauczyciele, których przyjmuję do pracy chcą zostać w naszej szkole. Dokonując wyboru nauczycieli kieruję się przede wszystkim ich kwalifikacjami, osiągnięciami w pracy zawodowej oraz czymś, co trudno określić. Niektórzy nazywają to intuicją pedagogiczną. W czasie rozmów rekrutacyjnych staram się wyczuć czy kandydat lubi pracę z dziećmi i kontakty z ludźmi. Pragnę nadmienić, że w ostatnich dwóch latach pozyskanie dobrego pedagoga jest bardzo trudne. Zawód nauczyciela nie cieszy się popularnością wśród młodych ludzi po studiach.

### Proszę powiedzieć jakie są zalety, a jakie wady bycia dyrektorem?

**Pani Dyrektor:** Na początku mojej pierwszej kadencji wydawało mi się, że tych zalet jest o wiele, wiele więcej niż wad. Z biegiem lat okazało się, że pełnienie tej funkcji to ogromne wyzwanie, ponieważ dyrektor może i cieszy się dużą autonomią, ale jest ona pozorna, bo równocześnie za wszystko jednoosobowo odpowiada. Dyrektor cały czas musi mieć świadomość, że działa w ramach prawa. Należy to nieustannie sprawdzać, a ilość przepisów i nakładanych na dyrektora obowiązków i obostrzeń różnie w zastraszającym tempie. Zaletą może być różnorodność, ponieważ gdy się jest dyrektorem szkoły, to żadne dni nie są takie same. Każdy dzień przynosi nowe wyzwania, nowe problemy i nowe przygody. To swoisty rollercoaster. Zaletą jest też większa kontrola nad kluczowymi decyzjami. Dzięki tej kontroli można wpłynąć na jakość szkoły. Jako dyrektor mam większy, pośredni wpływ na uczniów, nauczycieli i personel pomocniczy. Wady to: brak czasu, ogromny stres i odpowiedzialność za uczniów i pra-

owników szkoły, za budynek i całe mienie, niewyobrażalna biurokracja i konieczność rozwiązywania problemów i podejmowania trudnych decyzji. Bycie dyrektorem nigdy nie jest nudne.



### Na pewno miała Pani w swojej pracy chwile wyjątkowo trudne. Może nam Pani o tym opowiedzieć?

**Pani Dyrektor:** Oczywiście. W swojej karierze dyrektorskiej miałam takie trzy bardzo trudne chwile.

Pierwszą było włączenie Gimnazjum nr 11 do Szkoły Podstawowej nr 46. Trzeba było scalić, połączyć w jedną społeczność nauczycieli, uczniów i ich rodziców. Sprawić, że będą się wzajemnie szanować i utożsamiać ze szkołą i tworzyć jej nowy wizerunek.

Drugim trudnym momentem był strajk nauczycieli w 2019 roku. Wszyscy się zastanawialiśmy jak to będzie z egzaminami gimnazjalnym i ósmoklasisty. Czułam wtedy podwójną presję i odpowiedzialność za uczniów. Widziałam jak oni się stresują, jak zdenerwowani są ich rodzice i jak rozdarci są nauczyciele. Mimo trudności udało mi się spokojnie przeprowadzić obydwa te egzaminy.

Trzecim momentem, który spędzał mi sen z powiek, to ostatnie dwa lata – okres pandemii i zmiana systemu nauczania. Ten czas wymagał wielkiej odpowiedzialności i podejmowania szybkich decyzji na stanowisku kierowniczym. Ale jak powiedział Nietzsche „Co nas nie zabija, to nas wzmacnia”.

### Jakie są Pani zawodowe marzenia?

**Pani Dyrektor:** Tych marzeń mam bardzo dużo. Chciałabym, żeby szkoła, dla każdego ucznia i pracownika była miejscem, do którego chętnie przychodzi. Miejscem przyjaznym, zarówno jeżeli chodzi o atmosferę jak i przestrzeń. Marzyłabym o tym, żeby były fundusze na zajęcia pozalekcyjne, nauczyciele realizowali ciekawe projekty i inicjatywy. Marzę też o tym, aby nauka była procesem twórczym, kreatywnym i interesującym. Mam też wiele marzeń dotyczących infrastruktury. Chciałabym, aby nasz drugi budynek (przy ul. Podbipięty) przeszedł gruntowny remont, wszystkie sale byłyby wyposażone w tablice interaktywne, nowoczesne meble, a Internet „śmigał”. Żeby komputery w pracowniach były na miarę XXI wieku.

### Z czego jest Pani najbardziej dumna jako Dyrektor?

**Pani Dyrektor:** Dumą napawają mnie nasi uczniowie, ich postawy, pozytywne zachowania i osiągnięcia. Także to, że nasi absolwenci odnoszą sukcesy w kraju i poza granicami. Jestem dumna z kadry pedagogicznej, z zaangażowania wielu nauczy-





cieli i atmosfery panującej w szkole. Z tego, że szkoła ma dobre warunki lokalowe, jest dobrze postrzegana w środowisku lokalnym, a wielu rodziców jest jej mocno przychylnych. Identyfikują się oni ze szkołą i wspierają, jak tylko mogą, naszą placówkę. Czasami wsparcie ma charakter materialny (sponsoring, pomoc w bieżących naprawach, pozyskanie funduszy, sprzętu czy nawet materiałów biurowych). Pragnę podkreślić, że taką pomocą, od wielu lat, służy nam Pan Grzegorz Jakubiec – Prezes Zarządu Spółdzielni Mieszkaniowej „Służew nad Dolinką”.

Ważne jest też wsparcie psychiczne, zaufanie czy aprobatą naszych działań. Sukcesem jest dla mnie radość moich uczniów, nauczycieli i rodziców. Jest mi ogromnie miło, gdy po latach nasi absolwenci dobrze wspominają czas spędzony w szkole, rodzice radośnie witają nas na ulicy, a byli nauczyciele przesyłają życzenia. Dumna jestem również z tego, że udało mi się przeprowadzić społeczność szkolną przez trudny okres wprowadzania reformy oświaty. Zostałam dyrektorem szkoły podstawowej z oddziałami gimnazjalnymi. Ten wyjątkowy twór, funkcjonujący dotąd zupełnie odmiennie, trzeba było połączyć w jedną społeczność. Mimo wielu przeszkód i problemów udało się nam stworzyć klimat, który sprzyjał spokojnej nauce i pracy. Wzruszyłam się, kiedy przez trzy lata z rzędu od uczniów kończących naukę w wygasających klasach gimnazjalnych otrzymywałam miłe podziękowania za atmosferę w szkole.

**Na zakończenie proszę nam powiedzieć co robi dyrektor, gdy wychodzi ze szkoły? Jak Pani spędza czas wolny?**

**Pani Dyrektor:** Wychodząc ze szkoły dyrektor nie zostawia pracy. Będąc już w domu bardzo często odbieram telefony od

nauczycieli i innych pracowników szkoły o problemach, które wydarzyły się w ciągu dnia lub po moim wyjściu. Moja rodzina już przyzwyczała się do tego, że dyrektorem jestem 24 godziny na dobę, w zasadzie przez 12 miesięcy. Pracuję przecież nawet wtedy, gdy uczniowie i nauczyciele mają wakacje. Wtedy z moimi zastępcami organizujemy pracę na następny rok szkolny, układamy zarys planu pracy, zatrudniam nowych nauczycieli, organizuję egzaminy poprawkowe, sporządzam oceny pracy i dorobku zawodowego nauczycieli, kontroluję dokumentację szkolną. Wolny czas, jeśli takowy mam, staram się poświęcić rodzinie. Mimo, że moje dorosłe dzieci nie mieszkają już ze mną, to spędzamy ze sobą sporo czasu. Gotujemy razem, pieczemy ciasta i oglądamy razem filmy. Jestem fanką polskiej kinematografii, zwłaszcza polskich komedii. Filmy Barei czy Chęcińskiego mogę oglądać na okrągło. Cenię też twórczość Kieślowskiego, Hoffmana no i oczywiście Wajdy. Lubię też spotykać się z przyjaciółmi i znajomymi, a mam ich spore grono. Urlop spędzam z reguły poza Warszawą. Często wyjeżdżam też na wczasy za granicę. Czytam wtedy książki i jak najwięcej przebywam na świeżym powietrzu. Bardzo lubię też jeździć na moim miejskim rowerku. Od wiosny do późnej jesieni, jeśli tylko warunki atmosferyczne na to pozwalają, staram się codziennie przejechać na nim kilka kilometrów.



**Bardzo dziękuję. Życzę powodzenia na ścieżce zawodowej i prywatnej.**

**Pani Dyrektor:** Ja również bardzo dziękuję i zapraszam wszystkich chętnych do naszej szkoły.

Tezet

## Ballada o Cmentarzu Służewskim

*Właśnie w tym roku minęło czterdzieści lat odkąd zamieszkały na naszym Osiedlu znany poeta Zbigniew Jerzyna opublikował w „Wierszach przywołanych” utwór o ponadczasowym przesłaniu. Przypomina w tym wierszu krążącą furkę, którą, na przełomie lat czterdziestych i pięćdziesiątych XX wieku, z więzienia na Rakowieckiej w Warszawie wywożono zakatowanych na śmierć przez stalinowskich oprawców polskich Żołnierzy Wyklętych i chowano ich w anonimowych grobach na Cmentarzu Służewskim.*

**Jedzie furka z Rakowieckiej  
Ukradkiem w pośpiechu –  
Oby noc się nie skończyła,  
Oby świt nie nastał.**

**Nierozumny koń ją ciągnie.  
A nad nim w ciemnościach  
Wozak z wódką na podołku  
Z głową pełną mroku.**

**Co wieziecie w tych ciemnościach  
Pocciwy człowieku?  
Nic, panoczku, specjalnego:  
Trupy wiozę, trupy.**

**Kto bagażu wam nałożył  
Na furę po brzegi?  
Ta szkapina ledwo dyszy,  
Konia wam nie szkoda?**

**Koń nie człowiek, drogi panie,  
Za brata ma bat.  
A bagażu nałożyli  
Ludzie mi nie znani.**

**Na cmentarzu płacze ziemia  
Pod ciosem łopaty.  
I w rozwartą szpadlem ranę  
cień pogardy pada.**

**Jedzie furka ze Służewa.  
Jeszcze noc, choć dnieje.  
Inny koń jest już w zaprzęgu.  
Inny jest woźnica.**

**Co wieziecie w tym przedświcie,  
Pocciwy człowieku?  
Nic, panoczku, specjalnego:  
Duchy wiozę, duchy.**







## Zapraszamy do naszej biblioteki

Wydawałoby się, że wszyscy przywykliśmy już do pandemicznej rzeczywistości, ale nie da się ukryć, że wirus Covid-19 ma znaczący wpływ na funkcjonowanie instytucji kultury. Dla Wypożyczalni nr 140 pierwszy kwartał 2021 roku był okresem trudnym, ponieważ działania placówki musiały zostać ograniczone ze względów sanitarnych. Jednak wraz z nadejściem wiosny pojawiła się nadzieja na zmiany. Powoli klarowały się plany łagodzące ograniczenia w funkcjonowaniu Wypożyczalni, a nawet ukazała się wizja przeprowadzenia działań kulturalnych – przecież **dziś biblioteki to nie tylko wręczanie i odbieranie książek Czytelnikom! Mamy dla Państwa znacznie więcej propozycji.**



Stoisko biblioteki na pikniku  
z okazji Otwarcia Sezonu Kulturalnego na Mokotowie

W kwietniu Wypożyczalnia nr 140 podjęła współpracę z Fundacją RoRo, która zajmuje się m. in. prowadzeniem **zajęć ogólnorozwojowych dla dzieci** a także warsztatów w porozumieniu z Pracownią Eksperymentu. Wspólnie organizujemy spotkania dla dzieci **w wieku 6-10 lat**. Mali uczestnicy wykonują tu rozmaite doświadczenia. Poprzez zabawę, zyskują wiedzę na temat różnych zjawisk fizycznych i chemicznych. W czasie pierwszego półrocza zajęcia prowadzono w formie online, a materiały potrzebne do spotkań można było uzyskać w bibliotece. Od września, warsztaty **odbywają się na żywo** w placówce. **Chętnych zapraszamy we wtorki o godzinie 16.30 oraz 17.30.** Miło nam poinformować, że z racji dużego zainteresowania zajęciami, planujemy kontynuować cykl spotkań w kolejnym roku.

Ku uciesze Czytelników, od czerwca, **użytkownicy Wypożyczalni mogą ponownie osobiście przeglądać księgozbiór.** Mimo że nadal nie można korzystać z czytelni wewnątrz biblioteki, to – dzięki Spółdzielni Mieszkaniowej Służew nad Dolinką – nasi **goście mogli spędzać czas na pięknym tarasie.** Przesiadawali tam tym chętniej, że w 2021 roku udało się go zagospodarować oraz wzbogacić roślinnością, co pozwalało odpocząć z książką w miłych okolicznościach przyrody. Tych z Państwa, którzy jeszcze nie mieli okazji odwiedzić ogrodu Wypożyczalni, już dziś zapraszamy w stosownej ku temu porze. W przyszłym roku planujemy zakup kolejnych kwiatów oraz akcesoriów, aby jeszcze bardziej uatrakcyjnić to miejsce.

Dla Wypożyczalni nr 140 tegoroczne lato stanowiło czas większych wydarzeń kulturalnych. Na Służewie odbyły się bowiem dwie **imprezy plenerowe**, w których wzięliśmy czynny udział. 1 czerwca SM Służew nad Dolinką zorganizowała piknik z okazji Dnia Dziecka, natomiast 12 września miało miejsce **Otwarcie sezonu kulturalnego na Mokotowie**, organizowane przez Służewski Dom Kultury. Podczas tych wydarzeń, my, pracownicy Wypożyczalni, proponowaliśmy służewiakom rozmaite atrakcje. Największym zainteresowaniem cieszyło się malowanie koszulek oraz toreb, które dzieci mogły ozdobić według własnego pomysłu. Tego rodzaju **eventy** to dla nas doskonała okazja, aby pozyskać nowych Czytelników oraz włączać się w działania dla Państwa i innych mieszkańców Mokotowa.



Taras biblioteki

Jak wcześniej wspomniano, **nasza biblioteka podjęła także współpracę ze Służewskim Domem Kultury.** Wspólnie przeprowadziliśmy projekt **Lato z książką w ogrodzie.** W ramach tego przedsięwzięcia przygotowaliśmy wydarzenia towarzyszące – starając się, żeby skupiały się one wokół książki i przyrody. W lipcu, na bibliotecznym tarasie **gościliśmy Justynę Bednarek** – autorkę książek dziecięcych, m.in. słynnej serii o **Niesamowitych przygodach dziesięciu skarpetek.** Zorganizowaliśmy również „głośne czytanie”. Zostało ono uwieńczone warsztatami plastycznymi na podstawie książki. Jak Państwo wiedzą, misją każdej biblioteki jest m. in. promocja czytelnictwa. Dlatego przekazaliśmy wartościowe woluminy (spośród wielu dubletów) na **sąsiedzką wymianę książek**, jaka odbyła się na terenie Służewskiego Domu Kultury. Całe to wydarzenie cieszyło się dużym zainteresowaniem wśród mieszkańców Służewa.

9 października odbyła się **ogólnopolska Noc Bibliotek**, w której nasza Wypożyczalnia wzięła udział. Hasło przewodnie tegorocznej edycji brzmiało **Czytanie wzmacnia**, zorganizowaliśmy więc warsztaty dla dzieci, podczas których rozmawialiśmy o wartościach, jakie niesie za sobą oddawanie się lekturze. Mieliśmy okazję wysłuchać bajki **O wilku, który nie lubił czytać**, a następnie uczestnicy wykonywali i ozdabiali swoje własne książeczki. Tego dnia biblioteka była otwarta dla Czytelników w godzinach 16.00-20.00. Największym zainteresowaniem cieszyło się **przedstawienie dla dzieci O jesiennym liściu**, w wykonaniu Teatru Dur-Moll. Licznie przybyli goście mogli także wziąć udział w **kiermaszu książek.**





Warsztaty plastyczne zorganizowane podczas Nocy Bibliotek

W ubiegłym roku, w **Wypożyczalni nr 140 zaczęliśmy budować ofertę wolontariatu**. W ramach projektu *Ochotnicy Warszawscy* udało nam się pozyskać nowych społeczników, którzy wspomagają nas w działaniach kulturalnych oraz promują bibliotekę. Wspólnie z wolontariuszką Klaudią **organizujemy cykl zajęć Zielone warsztaty**. Dotyczą one szeroko pojętej ekologii oraz klimatu. Działania te kierujemy do dzieci w wieku 5-10 lat, aby od najmłodszych lat zwracać im uwagę na to, jak ważna jest przyroda w życiu człowieka. Spotkania odbywają się **raz w miesiącu, we czwart-**

**ki o godzinie 17.30**. Jeżeli są Państwo zainteresowani udziałem w tych zajęciach – gorąco zapraszamy do biblioteki.

Wraz z upływem czasu, Wypożyczalnia wzbogaca się o liczne zbiory. Znajdą u nas Państwo m. in. beletrystykę, literaturę faktu, a także przewodniki. Powiększamy także księgozbiór dla dzieci, pojawiły się **książeczki interaktywne**, mamy również **anglojęzyczne nowości dla maluchów**. Zachęcamy też do wypożyczania **audiobooków** oraz **prasy**. W tym roku udało się zakupić dla Państwa wiele **nowości książkowych i multimedialnych**, w ramach środków z *Budżetu obywatelskiego*. Jest to nasz wspólny sukces: dziękujemy Państwu za wsparcie i zaufanie.

Cieszymy się, że biblioteka jest częścią lokalnej społeczności już ponad cztery lata. Mimo upływu czasu, wciąż dochodzą nas głosy, jak ważną rolę pełni nasza instytucja na Służewie. W związku z tym, w maju 2022 roku, **z okazji piątych urodzin Wypożyczalni planujemy liczne wydarzenia kulturalne, a także atrakcje dla naszych Czytelników**. Mam nadzieję, że opis naszych działań i planów zachęci Państwa do stałego sprawdzania oferty biblioteki, a zwłaszcza do regularnego odwiedzania Wypożyczalni nr 140.

**Serdecznie zapraszamy!**

Aleksandra Śliwińska  
Kierownik placówki

### Wypożyczalnia dla Dorosłych, Młodzieży i Dzieci nr 140

ul. Mozarta 1, V piętro (winda)

Czynna:

poniedziałek 14.00-19.00

wtorek 11.00-19.00

środa 11.00-19.00

czwartek 11.00-19.00

piątek 11.00-19.00

Telefon: 22 847 77 31

Mail: [nr140@bpmokotow.waw.pl](mailto:nr140@bpmokotow.waw.pl)

[www.facebook.com/wypożyczalnia140](https://www.facebook.com/wypożyczalnia140)

### W Wypożyczalni nr 140 znajdziesz:

- książki
- dzieła autorów ze Służewa
- prasę
- audiobooki
- gry planszowe
- przewodniki
- płyty CD do nauki języków obcych
- literaturę anglojęzyczną
- lektury

## (Służew)ieckie historie

Służew i Służewiec – dwa sąsiedztwa, kiedyś wsie o podobnej nazwie i niejednoznacznej granicy. Na starych zdjęciach z tych obszarów, nierzadko pojawiają się krowy pasące się tuż przy budujących się jeszcze kompleksach blokowisk. Często pojawiają się także w dyskusjach mieszkanki i mieszkańcy na lokalnych grupach internetowych jako dawne i niedawne wspomnienia.

Dwie instytucje – Służewski Dom Kultury i Dom Kultury KADR, postanowiły przywoływać ducha wsi, gospodarstw i wszelkich historii dwóch areałów oraz zaprosić okolicznych mieszkańców do podróży, w której razem zanurzyliśmy się we wspomnieniach przywołując (służew)ieckie historie, w tym sławetne krowy!

Osiedlowa Krowa złąkniona rozmów, wywiadów i dzielenia się archiwalnymi fotografiami wykonanymi



na terenie Służewa i Służewca, przemieszcza się po podwórkach, niczym duch z przeszłości! Była widziana przy wejściach do bloków, w drodze do Metra Służew a także na zakupach w Galerii Mokotów.

Rozmawialiśmy na podwórkach służewskich, wspominając dawny wiejski krajobraz Służewa – łyżwy na stawach służewieckich, bociany i bażanty w dzikiej Dolinie, sylwester na parkingach społecznych i podróże w kałozach do pracy ze względu na wszechobecne błoto w pierwszych latach budowy Osiedla – to tylko kilka wspomnień powtarzających się podczas spotkań na osiedlowych podwórkach.

Dzięki zgromadzonym relacjom, w projekcie społeczno-artystycznym, podczas finału spacerów, zostały zaprezentowane animacje poklatkowe, powstałe w ramach projektu, a także słuchowisko pt. „Kwaśne Jabłko”. Kilka przypadków ze (służew)ieckich klatek.”

Marta Sieradz, SDK





ul. Sonaty 5  
Warszawa



Metro  
Służewiec

W OFERCIE SKLEPU ZNAJDZIECIE PAŃSTWO  
SZEROKI WYBÓR MIĘSA OD POLSKICH HODOWCÓW



### Szanowni Państwo

Miło nam Państwa poinformować, że otworzyliśmy nasze kolejne **Delikatesy Mięsne GROT w Warszawie**, przy **ul. Sonaty 5**. Zakład Przetwórstwa Mięsnego GROT powstał 13 grudnia 1990 roku w Starowej Górze koło Łodzi. Zajmujemy się produkcją wyrobów wędliniarskich oraz kulinariów. Posiadamy bardzo szeroką ofertę wędlin, wyrobów garmazeryjnych oraz dań gotowych. Naszą misją jest zapewnienie produktów najwyższej jakości z mięsa od polskich hodowców. **Wytwarzamy produkty zarówno smaczne, jak i bezpieczne dla zdrowia.**

Szczególnie dumni jesteśmy z linii produktów **Premium „Beczka Grotowska”**. Wędliny z beczki wytwarzane są w oparciu o oryginalną recepturę, wędzone w tradycyjnej wędzarni opalanej drewnem liściastym i nie zawierają dodatku glutamianu sodu, fosforanów i barwników.

Proponujemy również **dania gotowe pod nazwą „Kuchnia Grot”**, których przygotowanie zajmuje tylko kilka minut, a smak dorównuje tym przyrządzonym przez nasze mamy i babcie. Do pierogów, klusek, krokietów nie dodajemy konserwantów, barwników oraz glutamianu sodu.

Z wyrazami szacunku

*Józef Grot*

Właściciel

Serdecznie zapraszam do odwiedzenia naszego sklepu w **Warszawie, przy ul. Sonaty 5**. Życzę Państwu wspaniałych, rodzinnych Świąt Bożego Narodzenia, dużo zdrowia i wszelkiej pomyślności w Nowym Roku.

**Józef Grot**



**KUCHNIA GROTA**  
*Dania gotowe. Jak domowe!*  
*Bez konserwantów!*



Platynowa Statuetka  
Firma Fair Play



Jako jedyni w kraju otrzymaliśmy tytuł Mistrza Krajowego w Ogólnopolskim Konkursie AgroLiga w kategorii Firma

Posiadamy **75 sklepów**, w tym 15 w Warszawie, lista na [www.zpmgrot.pl/sklepy](http://www.zpmgrot.pl/sklepy)





Fot. Archiwum Spółdzielni



Fot. Agnieszka Więcek





# ROK 2022 na

## Styczeń

Pn	Wt	Śr	Cz	Pt	So	N
					1	2
3	4	5	6	7	8	9
10	11	12	13	14	15	16
17	18	19	20	21	22	23
24	25	26	27	28	29	30
31						

## Luty

Pn	Wt	Śr	Cz	Pt	So	N
		1	2	3	4	5
6	7	8	9	10	11	12
13	14	15	16	17	18	19
20	21	22	23	24	25	26
27	28					

## Marzec

Pn	Wt	Śr	Cz	Pt	So	N
					1	2
3	4	5	6	7	8	9
10	11	12	13	14	15	16
17	18	19	20	21	22	23
24	25	26	27	28	29	30
31						

## Lipiec

Pn	Wt	Śr	Cz	Pt	So	N
					1	2
3	4	5	6	7	8	9
10	11	12	13	14	15	16
17	18	19	20	21	22	23
24	25	26	27	28	29	30
31						

## Sierpień

Pn	Wt	Śr	Cz	Pt	So	N
					1	2
3	4	5	6	7	8	9
10	11	12	13	14	15	16
17	18	19	20	21	22	23
24	25	26	27	28	29	30
31						

## Wrzesień

Pn	Wt	Śr	Cz	Pt	So	N
					1	2
3	4	5	6	7	8	9
10	11	12	13	14	15	16
17	18	19	20	21	22	23
24	25	26	27	28	29	30

# SND

## SŁUŻEW NAD DOLINKĄ SPÓŁDZIELNIA MIESZKANIOWA

[www.smsnd.pl](http://www.smsnd.pl)





# nad DOLINKA

## Kwiecień

## Maj

## Czerwiec

Pn	Wt	Śr	Cz	Pt	So	N
					1	2
					3	4
4	5	6	7	8	9	10
11	12	13	14	15	16	17
18	19	20	21	22	23	24
25	26	27	28	29	30	

Pn	Wt	Śr	Cz	Pt	So	N
						1
						2
						3
4	5	6	7	8	9	10
11	12	13	14	15	16	17
18	19	20	21	22	23	24
25	26	27	28	29	30	31

Pn	Wt	Śr	Cz	Pt	So	N
						1
						2
						3
						4
						5
6	7	8	9	10	11	12
13	14	15	16	17	18	19
20	21	22	23	24	25	26
27	28	29	30			



## Październik

## Listopad

## Grudzień

Pn	Wt	Śr	Cz	Pt	So	N
						1
						2
						3
4	5	6	7	8	9	10
11	12	13	14	15	16	17
18	19	20	21	22	23	24
25	26	27	28	29	30	31

Pn	Wt	Śr	Cz	Pt	So	N
						1
						2
						3
						4
						5
						6
7	8	9	10	11	12	13
14	15	16	17	18	19	20
21	22	23	24	25	26	27
28	29	30				

Pn	Wt	Śr	Cz	Pt	So	N
						1
						2
						3
						4
						5
						6
						7
						8
						9
						10
						11
12	13	14	15	16	17	18
19	20	21	22	23	24	25
26	27	28	29	30	31	



Sekretariat - 22 543 92 00

Opłaty za lokale mieszkalne  
22 543 92 24

Dział Członkowsko-Lokalowy  
22 543 92 22

Dział Techniczno-Eksploatacyjny  
22 543 92 27, 22 543 92 01

Administratorzy  
22 543 92 23, 22 543 92 26, 22 543 92 03

Telefony konserwatorów:

- budowlani - 22 847 18 41
- instalacji gaz., wod-kan, c.o. - 22 847 17 71  
(po godzinach pracy - 691 292 788)
- instalacji elektrycznej i domofonów - 22 853 77 69
- wind - 22 843 88 88, 800 566 300
- anteny zbiorczej - 500 167 403
- oświetlenia zewnętrznego - 601 314 043



# SŁUŻEW NAD DOLINKĄ

– Nasze miejsce na ziemi –



*Fot. Archiwum Spółdzielni*



*Fot. Jacek Sasin*



Notariusz radzi

## Charakter wpisu do księgi wieczystej i jego wpływ na dokonanie czynności prawnej

Na wstępie należy przypomnieć czym są księgi wieczyste i jakimi celowi służą. Otóż księgi wieczyste to urzędowy rejestr publiczny, prowadzony w celu ujawnienia stanu prawnego nieruchomości lub prawa. W księgach wieczystych znajdziemy szczegółowy opis nieruchomości lub prawa, oznaczenie właściciela lub uprawnionego do określonego prawa, np. spółdzielczego własnościowego prawa do lokalu, a także obciążenia nieruchomości lub prawa, takie jak np. służebności, hipoteki, dożywocie.

Wszystko to ma służyć zapewnieniu bezpieczeństwa obrotu nieruchomościami i prawami podlegającymi ujawnieniu w ww. księgach wieczystych. Należy pamiętać przy tym, iż dokonanie wpisu w księdze wieczystej oznacza również pozytywne zweryfikowanie czynności prawnej będącej podstawą dokonania wpisu w księdze wieczystej.

Czym zatem jest wpis do księgi wieczystej. Wpis jest zarazem orzeczeniem i czynnością techniczną, w wyniku, którego dochodzi do powstania, przeniesienia lub wykreślenia prawa lub też stanowi on potwierdzenie, że do nich doszło. Choć na pierwszy rzut oka wydaje się to nielogiczne, to jednak wpisem jest również wykreślenie wpisu. Oczywiście, żeby stosowny wpis miał miejsce, konieczne jest złożenie stosownego wniosku przez osobę uprawnioną, któremu oprócz żądania dokonania wpisu, towarzyszyć będzie załączony dokument, w przewidzianej formie, potwierdzający dokonanie czynności prawnej, np. akt notarialny dokumentujący umowę sprzedaży nieruchomości, bądź przekształcenie spółdzielczego własnościowego prawa do lokalu w prawo własności tego lokalu. Należy przy tym pamiętać, że przy dokonywaniu czynności prawnych w formie aktu notarialnego to notariusz obowiązany jest złożyć stosowny wniosek wieczystoksięgowy, w pozostałych przypadkach, gdy forma czynności nie wymaga aktu notarialnego, ujawnienie stosownego prawa wymaga złożenia wniosku przez stronę czynności bądź uprawnionego z prawa podlegającego ujawnieniu w księdze wieczystej, na urzędowym formularzu.

W związku z powyższym rozróżniamy dwa rodzaje wpisów, wpisy deklaratoryjne i konstytutywne. W Polsce obowiązuje zasada deklaratorywności wpisów, zaś wyjątkami od tej zasady są wpisy konstytutywne.

Z wpisami deklaratoryjnymi mamy do czynienia wtedy, gdy do powstania, zmiany, przeniesienia lub wygaśnięcia prawa nie jest konieczny wpis do księgi wieczystej. W przypadku wpisu deklaratoryjnego brak wpisu nie może być przeszkodą do rozporządzenia własnym prawem. Nabywca skutecznie nabędzie prawo od osoby uprawnionej (której prawo może wynikać nie tylko z treści wpisu ujawnionego w księdze wieczystej, ale również może być wykazane innymi dokumentami, jak na przykład prawomocne postanowienie sądu o stwierdzenie spadku), choć jednak nie ujawnionej jeszcze w księdze wieczystej. Jest to o tyle istotne w dzisiejszych czasach, gdy na wpis w księdze wieczystej czeka się wiele miesięcy, a nierzadko rok. Pamiętać jednak w takich sytuacjach należy, że nabywca nie korzysta z ręką wiary publicznej ksiąg wieczystych (czyli nie chroni go domniemanie skutecznego nabycia prawa od osoby ujawnionej w księdze wieczystej).

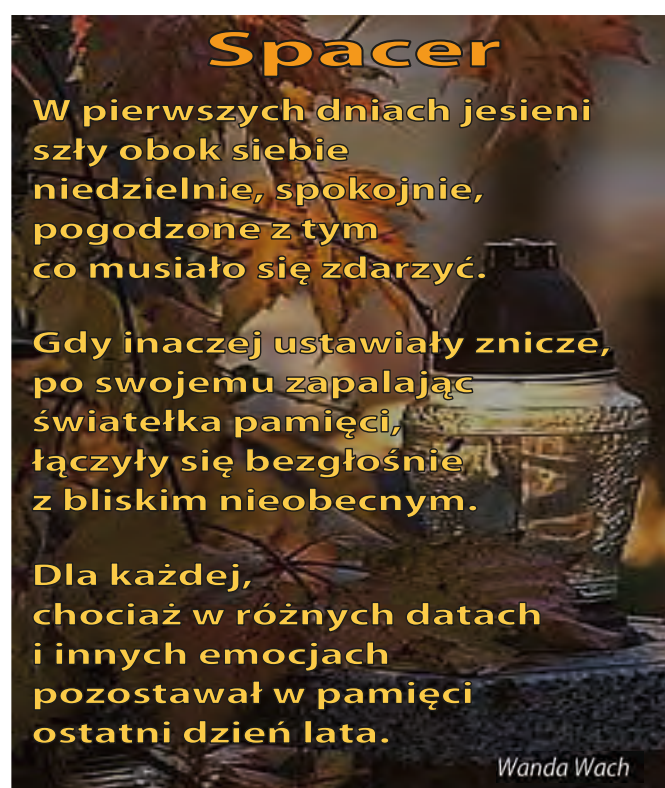
W przypadku wpisu konstytutywnego jest odwrotnie, tj. do powstania, zmiany, przeniesienia lub wygaśnięcia prawa konieczny jest wpis do księgi wieczystej. W sytuacji wymagającej wpisu konstytutywnego dla skutecznego przeniesienia prawa konieczne jest, żeby zbywca uprzednio został wpisany jako uprawniony do księgi wieczystej. W przeciwnym przypadku nie można skutecznie rozporządzić nabytym prawem, tak np. jak sprzedaż czy darowizna lokalu dla którego dopiero zostanie założona księga wieczysta.

Tak jak zostało powiedziane, wpis deklaratoryjny stanowi zasadę w polskim prawie. Wpisami takimi będą wszystkie wpisy dotyczące przeniesienia własności nieruchomości, tak lokalowych jak i gruntowych. Wyjątki od powyższej zasady zostały zastrzeżone wyłącznie, gdy ustawodawca chce wyraźnie nadać jakiemuś wpisowi charakter konstytutywny – w ustawie. Przykładami takich wpisów są:

- przekształcenie spółdzielczego własnościowego prawa do lokalu w prawo własności tego lokalu,
- ustanowienie użytkownika wieczystego oraz jego przeniesienie,
- powstanie hipoteki umownej,
- przeniesienie ograniczonego prawa rzeczowego ujawnionego w księdze wieczystej, czyli np. sprzedaż spółdzielczego własnościowego prawa do lokalu, dla którego prowadzona jest księga wieczysta.

Widać zatem, że kwestia rodzaju wpisu i jego skuteczności jest niezmiernie istotna dla obrotu wieczystoksięgowego, mająca zdecydowane znaczenie dla obrotu prawnego i związanego z tym przebiegu transakcji, np. sprzedaży, która może w znacznym zakresie wpłynąć na wydłużenie czasu dokonywanej czynności, w związku z koniecznością powstrzymania się z rozporządzeniem prawem, do chwili dokonania wpisu w księdze wieczystej przez właściwy sąd wieczystoksięgowy. Mając zatem w najbliższej perspektywie planowaną czynność prawną dla prawa dla którego nie została założona księga wieczysta (jak na przykład spółdzielczego własnościowego prawa do lokalu mieszkalnego), należy się poważnie zastanowić, czy zakładać księgę dla takiego prawa przed dokonywaną czynnością, czy też pozostawić ta kwestię nowemu nabywcy.

*Paweł Kita  
Kancelaria Notarialna  
Paweł Kita, Agnieszka Szalachowska-Darteyre s.c.*





## GRAMY RAZEM, BEZ WYJĄTKÓW

Opera Quartet, koncert w SDK.

To nie będzie kolejny artykuł o tym co zrealizowaliśmy dotychczas lub co aktualnie robimy. Uznaliśmy, że nie trzeba robić stron o tym, o czym doskonale wiecie. Statystyki, frekwencje na wydarzeniach, liczba nawiązanych kontaktów i szybkość zajmowania miejsc na warsztatach – mówią same za siebie. Na tych stronach, poświęconych Służewskiemu Domowi Kultury, chcielibyśmy podziękować. Dziękujemy za aktywność i zaufanie. Bez Was, Dom Kultury w parku na Dolince Służewskiej, nie mógłby istnieć.

## KULTURĘ NARODU MIERZY SIĘ ZUŻYCIEM MYDŁA

Posługując się sentencją znanego chemika Justusa von Liebiga, mrugamy do Was okiem. Wiemy, że wspólnie, doskonale dostroiliśmy się do pandemicznych zasad bezpieczeństwa. Wprowadziliśmy innowacje, dzięki którym większość naszych wydarzeń jest streamingowanych w Internecie, co w rezultacie powiększyło liczbę uczestników. Wypracowane umiejętności pozostaną z nami, aby ułatwić dostęp do kultury bez względu na okoliczności.

## OPOWIEDZCIE NAM

Układamy repertuary miesięczne i ofertę warsztatów na cały rok. Robimy to z największą starannością, aby dostarczały pożytek. Nie tworzymy ich dla siebie. Czekamy na Wasze opinie i propozycje. Jeśli macie pomysły na warsztaty lub wydarzenia, koniecznie się z nami skontaktujcie.

## I TAK TO SIĘ ŻYJE...

...na tej naszej quasi prowincji – sielankowej i zrównoważonej. Ekologia bryluje w naszych działaniach. W tym roku, każdego miesiąca pochylaliśmy się nad inną jej gałęzią. Przy każdym z tematów, zadawaliśmy pytania – jak być bardziej pożytecznym; czego musimy się nauczyć; co możemy przekazać innym.

## W GROMADZIE SIŁA

Niesforne kozice dołączyły do starego Kozła, więc znów możemy nazywać je SDK-owym stadkiem. To jeszcze smarkule, ale Koziołek nie zagląda im w metryki. Swoją zagrodę dzielą z czterema rojami pszczół. W ich wspólnym domu panuje harmonia. Kto nie widział kozłatek, musi się spieszyć, żeby poznać **Bezę** i **Koko** (choć można je także



zawołać „Cytrynką” i „Myszka”, bo właśnie tak zwraca się do nich opiekun). Gdy mróz skuje wszystko wokół, to nie będą tak chętnie wyglądały ze swojej drewnianej szopy.

## NIE DA SIĘ TEGO PRZEMILCZEĆ

**D**ziękujemy za zaangażowanie w projekt **Skrzydłaci sąsiedzi** – to dzięki Wam udało się zwrócić uwagę na obecność sąsiadów innego gatunku niż człowiek rozumny. **Kapituła Warszawskiej Nagrody Edukacji Kulturalnej** uhonorowała nasze działania, przyznając nam pierwsze miejsce. Nominowano nas do **Kuźni Mistrzów Mowy Polskiej**. Nie zdobyliśmy głównej nagrody, lecz sama nominacja jest dla nas powodem do dumy. W szczególności, że na krótkiej liście nominowanych byliśmy jedyną stołeczną placówką. Sukces ten jest zwieńczeniem naszych **spotkań literackich, konkursu poetyckiego im. Zbigniewa Jeżyny**, ale także prężnie pracujących zespołów artystycznych, takich jak: **Orfeusz, Afera, Decybele** i **Służewianki**. Już zacieramy ręce na myśl o przyszłorocznej odsłonie **Dyktanda Nad Dolinką** i konkursu wokalnego dla dzieci i młodzieży podczas **Festiwalu MAM to!**

## BURZYMY PŁOTY

**B**udujemy kanały łączności. Działamy dla wszystkich i każdego z osobna. Charakter, potrzeby i uwarunkowania, miewamy zupełnie inne. W poszukiwaniu rozwiązań do poprawy dostępności, zawnioskowaliśmy o pętlę indukcyjną, aby uczestnicy wydarzeń mogli zapomnieć o swoim gorszym słuchu. Co więcej, tłumaczka Polskiego Języka Migowego zagościła w SDK. Ma na swoim koncie już pierwsze tłumaczenie podczas festiwalu **Kultura Bez Barrier** w Służewskim Domu Kultury. Wkrótce na horyzoncie pojawi się więcej tłumaczeń w PJM. Lada chwila umieścimy tabliczki z oznaczeniem pomieszczeń, używając alfabetu Braille’a. Wychodzimy naprzeciw zawiłemu językowi.

Uprościmy przekaz dzięki zastosowaniu Easy To Read. Wprowadzając ETR wyrównamy poziom percepcji u wszystkich Was. Bez wyjątków.

## WESOŁYCH ŚWIĄT!



**T**o już kolejne nietuzinkowe święta. W tym roku, jesteśmy niemalże przekonani, że pandemiczne realia zostaną w 2021 roku, a 2022 przywróci nas do normalności. Jednak życzenia pozostają te same. Boże Narodzenie i Nowy Rok to początek i nadzieja na przyszłość. Dlatego, z tej okazji, prosimy przyjąć nasze najserdeczniejsze życzenia.

**P**oczucia bezpieczeństwa i stabilizacji, realizacji zawodowych aspiracji ale przede wszystkim radości w życiu. **Bądźmy razem, bez wyjątków.**

**Ewa Willmann**  
Dyrektorka Służewskiego Domu Kultury



**SŁUŻEWSKI**  
DOM KULTURY





## Nowe atrakcje na Osiedlu



Przechodziłem obok budynku przy ulicy Mozarta 10, gdy zainteresował mnie narastający gwar dziecięcych głosów. Po chwili wszystko się wyjaśniło. Te wesołe odgłosy pochodziły z niedawno uruchomionego placu zabaw. Pisaliśmy o nim w poprzednim numerze Magazynu. Po zakończeniu inwestycji „Sonata nad Dolinką” Spółdzielnia przeprowadziła rewitalizację terenu wokół budynków Sonaty 6, Sonaty 6c i Mozarta 10 w zakresie wymiany nawierzchni ciągów pieszo-jezdnych, oświetlenia zewnętrznego oraz aranżacji placu zabaw.



Trzeba przyznać, że Spółdzielni udało się to przedsięwzięcie. Dzieciaki szaleją na zamontowanych urządzeniach, niecodziennie spotykanych na placach zabaw, a opiekunowie odpoczywają w słońcu na stojących nieopodal ławkach.



Wzrok przyciąga różnorodność zamontowanych urządzeń.



Aż przykro mi się zrobiło, gdy, obserwując bawiącą się przyszłość narodu, przypomniałem sobie moje zabawy: bieganie za fajerką, drewniane klocki i inne zabawki rodem z „kolorowych jarmarków”.

Część zainstalowanych urządzeń, jako pierwsi, wypróbowali prezesi Spółdzielni: Udało mi się nawet zdobyć dla Państwa zdjęcia z pierwszej gry w mini golfa.



Zapraszamy do odwiedzenia tego miejsca razem z dziećmi. Zauważyłem, że najmłodsi bardzo się interesują tą grą.

A przy okazji informuję, że wprawdzie można tam grać własnym sprzętem, ale w biurze Spółdzielni można także nieodpłatnie wypożyczyć kije i piłki do gry na torach minigolfa. Aby móc wypożyczyć sprzęt trzeba zapisać się do wypożyczalni i otrzymać kartę dostępu. Prawo korzystania z wypożyczalni mają wyłącznie osoby będące posiadaczami lokalu w nieruchomościach zarządzanych przez Spółdzielnię „Służew nad Dolinką”. Osoby wynajmujące mieszkania mogą wypożyczać sprzęt jedynie za pośrednictwem właściciela.

W celu zapisania się do wypożyczalni i otrzymania karty należy zgłosić się osobiście do biura Spółdzielni przy ul. Mozarta 1 (do Kancelarii na parterze), w godzinach pracy biura. Natomiast sama wypożyczalnia czynna jest codziennie w godz. od 8.00 do 20.00 (w pomieszczeniu ochrony, na parterze).





Ale to nie koniec atrakcji dla najmłodszych na naszym Osiedlu. Przy północnej stronie nowo wybudowanego budynku, przy ulicy Sonaty 5, znajduje się mini siłownia. Fajny pomysł i przy okazji dzieciaki może złapią bakcyła, który zapewni im od najmłodszych lat prawidłowy rozwój kostny i mięśniowy, rozbudzając jednocześnie zdrową ambicję rywalizacji sportowej.

Warto, przechodząc ze swoją pociechą w okolicach tej mini siłowni, zatrzymać się na czas dłuższy i umożliwić dziecku skorzystanie z zamontowanych tam urządzeń.

Jeżeli dzieci będą zainteresowane tą formą zabawy, to będziemy namawiać władze Spółdzielni do zakupu większej liczby urządzeń i rozbudowy tej siłowni.

Tezet

## Plac Służewski — już jest!

Bardzo szybko słowo o planowanym Placu Służewskim stało się ciałem. W poprzednim numerze donosiliśmy, że warszawscy radni zaproponowali upamiętnienie na terenie naszego Osiedla nieistniejącego już od kilkadziesiąt lat placu.

Osoby przechodzące w okolicach Orła Piastowskiego, wystawionego na pamiątkę 1050-lecia chrztu Polski, zapewne zauważyły umiejscowione na latarniach tablice informujące o granicach nowego Placu.

Wybrana lokalizacja wydaje się być dobra, ale przydałyby się również odpowiednio duże, rzucające się w oczy tablice informujące o tym gdzie był właściwy Plac Służewski, kiedy powstał i dlaczego został zlikwidowany, z dołączoną czytelną grafiką przedstawiającą historyczne jego usytuowanie.

My przypomnimy tylko, że obszerniej pisaliśmy o tej inicjatywie w poprzednim numerze Magazynu, a – jako że być może nie wszyscy mieli możliwość zapoznać się ze wspomnianym artykułem – obok zamieszczamy wycinek planu Warszawy z 1974 roku, na którym zaznaczono historyczne umiejscowienie Placu Służewskiego.

Red.



### Policja ostrzega: aby uniknąć oszustwa warto kierować się poniższymi wskazówkami:

- **zachowajmy ostrożność** – jeżeli dzwoni do nas ktoś, kto podszycia się pod członka naszej rodziny i prosi o pieniądze, nie podejmujemy pochopnie żadnych decyzji, nie ulegamy wywieranej na nas presji;
- **podzielmy się zaraz tą informacją z bliskimi**, nie działajmy sami – najpierw rozłączmy połączenie, a dopiero wtedy skontaktujemy się z rodziną lub numerem alarmowym 112;
- **nie informujmy nikogo** o ilości pieniędzy, którymi dysponujemy;
- **pamiętajmy o tym**, że funkcjonariusze Policji NIGDY nie informują o prowadzonych przez siebie działaniach telefonicznie! NIGDY nie proszą też o przekazanie pieniędzy nieznannej osobie, NIGDY nie pośredniczą w przekazywaniu jakiegokolwiek kwot!







## ⚽ Sport na Służewie ⚽

Druga połowa 2021 roku rozpoczęła się obiecująco dla Klubu OKS. Debiutując w lidze WLS przy ul. Na Uboczu, drużyna OKS-1 zajęła wysokie czwarte miejsce w lidze. Można powiedzieć, że kontuzje i obowiązki zawodowe dorosłych zawodników, pozbawiły drużynę miejsca na podium. Również młodszy zawodnicy z OKS-2 i 3 przez pandemię, choroby oraz kontuzje, stracili nie tylko zwycięstwo w lidze (byli faworytami), ale też miejsce na podium. Ale cóż, życie toczy się dalej, trzeba wziąć się w garść, zacisnąć zęby i trenować. W czerwcu drużyna OKS-1 wystartowała w Ligowcu na Warszawiance, zajmując miejsce tuż za podium, za drużynami w których grają zawodnicy z różnych klubów z Warszawy i okolic. Sebastian Lech z OKS-1 został wicekrólem strzelców w lidze, ale tylko dlatego że nie mógł grać w dwóch meczach i król strzelców strzelił o jednego gola więcej.

24 czerwca na boisku „SŁUŻEW-ARENA” odbył się mecz Rodzice vs Zawodnicy.



Fot. Anna Papis

Maciej Mitrowski – Mecz OKS Rodzice vs Zawodnicy

Zabawa była przednia, pogoda dopisała, uczestnicy meczów stawili się w komplecie, kibice również nie zawiedli. Zabawy i śmiechu było co niemiara. Trzeba przyznać że mecze były bardzo emocjonujące, ani Rodzice, ani dzieci nie odstawiali nóg w walce o piłkę. Wyglądało to tak, jakby i jedni i drudzy chcieli sobie udowodnić kto jest lepszy na boisku. Wielką sensacją było zwycięstwo Rodziców nad połączoną drużyną open i zawodników z rocznika 2006/07.



Fot. Anna Papis

Mecz OKS Rodzice vs Zawodnicy

Rodzice po niespodziewanym zwycięskim meczu „zwlekli” się niezwykle zmęczeni, ale niezmiernie szczęśliwi z uzyska-

negu wyniku w meczu. Niestety, odbiło się to w następnych meczach. Ale jak mówili sami Rodzice, brak treningów zrobił swoje, ale po meczach ze śmiechem mówili: niech się młodzie cieszą że pozostałe mecze daliśmy im wygrać.



Fot. Anna Papis

Radosław Strachota z synem Lucjanem (kapitanem drużyny)  
Mecz OKS Rodzice vs Zawodnicy

W tych meczach swój nieprzeciętny talent bramkarski zaprezentował nowy nabytek OKS-u, Iwan Żaburonak, rocznik 2011, który pierwsze kroki piłkarskie stawiał w stołecznym klubie Białorusi, „DYNAMO” Mińsk. Jest on zawodnikiem bardzo młodym, i OKS może mieć na długie lata niezwykle utalentowanego bramkarza. Mecze obiektywnie sędziował trener Łukasz Tomaszewski, ani jeden gracz, czy to młody, czy troszkę starszy nie zobaczył żółtej czy czerwonej kartki. Mecze były prowadzone w atmosferze fair play. Drużyna z rocznika 2008 i młodszy wystąpiła w składzie: Iwan Żaburonak – bramkarz, Jan Almeida, Alan Gawryś, Tran The Phong „Tomek”, Lucjan Strachota, Stanisław Michalski, Jędrzej Łączyński, Cezary Krysztofiak, Marcin Pujer, Kamil i Kuba Kwaśniewscy, Kacper Mikołajczyk, Adam Górka, Bartosz Indeka, Piotr Kulikowski, Michał Krzyszowski, Jakub i Łukasz Grabowscy, oraz Leon Godlewski.

Drużyna open + zawodnicy z rocznika 2006/07: Łukasz Brzostowski, Oskar Górnik, Michał Grabowiecki, Rafał Jukiel, Bartosz Król, Maciej Mitrowski, Artur Witkowski, Dominik i Maciej Zawadzcy oraz drużyna Rodziców wyżej wymienionych młodych zawodników.

Strzelcami bramek zostali:

Drużyna rocznik 2008 i młodszy: Kuba Kwaśniewski i Stach Michalski – po 3 gole, Cezary Krysztofiak – 2 gole, oraz Jędrzej Łączyński – 1 gol.

Drużyna open + rocznik 2006/07: Oskar Górnik, Bartosz Król, Maciej Mitrowski i Dominik Zawadzki – po 2 gole, oraz Maciej Zawadzki – 1 gol.

Rodzice: SHEL Almeida – 2 gole, Paweł Górka, Marek Indeka, oraz Waldemar Krysztofiak – po 1 голу.

Po zakończeniu turnieju rodzinnego odbyła się mała uroczystość, związana z 18-leciem Klubu OKS. Z tej okazji wyróżnieni zawodnicy otrzymali pamiątkowe statuetki.

Rocznik 2008/08: Jan Almeida, Alan Gawryś, Cezary Krysztofiak, Jędrzej Łączyński, Stanisław Michalski, Marcin Pujer, Lucjan Strachota, Tran The Phong „Tomek”, oraz Maurycy Wojtaś.



Rocznik 2006/07: Kacper Adamczuk, Oskar Górnik, Michał Grabowiecki, Bartosz Król, Kamil i Kuba Kwaśniewscy, Maciej Mitrowski, oraz Mateusz Tymiński.

Zawodnicy open: Łukasz Brzostowski, Sebastian Lech, Paweł Rosiński, Łukasz Tomaszewski, Artur Witkowski, Dominik i Maciej Zawadzcy.



*Aleksander Mroczek – kapitan drużyny OKS-3*

We wrześniu powstała mieszana drużyna siatkarska, na razie jest w budowie, ale coraz więcej chętnych do niej się zgłasza. Treningi siatkarskie odbywają się w Szkole Podstawowej nr 46, przy ul. Podbipięty. Zapraszamy wszystkich chętnych do trenowania tej pięknej dyscypliny sportowej w naszym Klubie. Również we wrześniu OKS ogłosił nabór do sekcji piłkarskiej dziewcząt i chłopców, urodzonych w latach 2008-2015. Cieszy fakt, że zgłosiło się wielu młodych przyszłych zawodników. Już po kilkunastu treningach widać bardzo duży postęp w umiejętnościach trenujących zawodników. Wszyscy bardzo sumiennie i obowiązkowo podchodzą do każdego treningu, ale na specjalne wyróżnienie w treningach zasługują: Maja Sadurska, Aleksander Mroczek, Tymek Almeida, Stefan Kozakiewicz i Przemek Zakurzewski, tym samym dając innym bardzo dobry przykład, jak należy podchodzić do obowiązku zawodnika. OKS serdecznie dziękuje wszystkim Rodzicom, którzy zdecydowali się aby ich pociechy trenowały w naszym Klubie.

W sobotę, 6 listopada drużyna OKS-2 i 3 na własnym boisku rozegrała sparing z zaprzyjaźnioną drużyną WAP Bemowo. Ale na murawie przyjaźni już nie było, mimo iż nasi młodzi zawodnicy od 23 maja nie rozegrali żadnego oficjalnego meczu czy to w lidze, czy w turnieju, to nie przeszkodziło im odnieść kolejnego zwycięstwa nad odwiecznym rywalem z Bemowa. Bardzo dobry mecz młodych piłkarzy, oraz wspaniały debiut w pierwszym oficjalnym meczu w barwach OKS-u rozegrał bramkarz, Iwan Żaburonak. Można powiedzieć że uratował drużynę zwycięstwo, mimo iż był najmłodszym zawodnikiem. Urodzony w 2011 roku na Białorusi bramkarz



*Siatkarka Nina Wolak*

broniał strzały, po których powinny paść gole. Jego wspaniałe interwencje mobilizowały kolegów do jeszcze lepszej gry. Trzeba powiedzieć że do zwycięstwa nad rywalem najbardziej przyczyniło się dwóch graczy. Iwan Żaburonak w bramce, oraz Jasiu Almeida na obronie, który grał jak profesor nie popełniając ŻADNEGO błędu w meczu. To z jego podania w 12 minucie meczu, Kamil Kwaśniewski strzelił na 1:1. Taka bezbłędna gra nie zdarza się nawet zawodowym piłkarzom. Oczywiście gra cała drużyna, ale bez tych dwóch graczy w tym meczu, nie byłoby zwycięstwa nad starszym i wyższym rywalem, co w tej kategorii wiekowej ma bardzo duże znaczenie. Bardzo udany debiut w tym meczu zaliczyli również Bartek Kubiak, oraz Julian Owczarek, którzy zagrali bez respektu dla rywala. Jest to zasługa trenera, który potrafi wydobyc na treningach to, co najlepsze ma zawodnik. Również bardzo pięknym strzałem w tym meczu popisał się Marcin Pujer, wykonując rzut wolny z własnej połowy, mówiąc językiem piłkarskim „odpalil” taką bombę, że bramkarz mógł tylko wyjąć piłkę z bramki. Po prostu nie miał żadnych szans na obronę tego strzału, a strzelał z około 40-45 metrów. Można powiedzieć: majstersztyk. Należałoby pochwalić wszystkich zawodników z osobna, ale Ci dwaj wymienieni szczególnie na to zasługują. Drużyna OKS-2 i 3 grała w składzie: Iwan Żaburonak, Jan Almeida, Alan Gawryś, Marcin Pujer, Lucjan Strachota, Kuba Kwaśniewski, Jędrzej Łączyński, Stanisław Michalski, Kamil Kwaśniewski, Wojciech Miazga, Jan Kamiński, Bartosz Kubiak i Julian Owczarek.

W przeddzień Dnia Niepodległości, 10 listopada, drużyna OKS-1 rozegrała sparing na stadionie „SŁUŻEW-ARENA”. Rywalem była drużyna INTERNAZIONALE, to prawdziwa międzynarodówka piłkarska. Oprócz Polaka, w tej drużynie grali zawodnicy z: Niemiec, Iraku, Hiszpanii, Nigerii i Hongkongu. Jest to bardzo dobra drużyna świetnie, wyszkolona technicznie, grająca szybko, co z początku sprawiało niemały kłopot





Rozgrzewka drużyny OKS-2 przed meczem

pot piłkarzom OKS-u. Ani się obejrzeni, a w 25 minucie przegrywali 2:7, strzelając do przerwy jeszcze dwa gole. Po przerwie wzięli się ostro do odrabiania strat. Przykład dał strzelec pierwszego gola, Sebastian Lech. Na 30 sekund przed końcem meczu był remis 10:10, ale ostatnia akcja drużyny przyniosła upragnione zwycięstwo w meczu.

Wygrała drużyna, ale na szczególne wyróżnienie zasługuje Alan Gawryś, rocznik 2009. Debiutując w pierwszej drużynie OKS-u, ten młodzieńcy gracz bez respektu zagrał przeciw dużo starszemu zawodnikom. Jest drugim, po Jędrzeju Łączyńskim (rocznik 2008), tak młodym debiutantem w pierwszej drużynie. Alan zagrał jak stary wyjadacz boiskowy, zyskując sympatię starszych kolegów z drużyny. OKS-1 zagrał w składzie: Bartłomiej Kielczak – bramkarz, Alan Gawryś, Witold Balicki, Amadeusz Boryło, Rafał Jukiel, Piotr Laudański, Sebastian Lech, Dominik Łukawski, Tomasz Kokoszewski, Kamil Tarachanowicz i Artur Witkowski; zabrakło kilku kontuzjowanych zawodników. Drużyna OKS-1 wygrywając na



Stefan Kozakiewicz – najmłodszy zawodnik OKS-3

własnym boisku poszła w ślady młodszych kolegów, którzy stwierdzili że byłoby im wstyd przegrać na własnym boisku. Tak więc zwycięska passa naszych drużyn trwa. Brawo! Tak trzymać!

Dede



*Zawodnicy i Zarząd Klubu O.K.S. „SŁUŻEW” składają wszystkim mieszkańcom Osiedla i pracownikom Spółdzielni najserdeczniejsze życzenia zdrowych, wesołych, spokojnych i rodzinnych Świąt Bożego Narodzenia oraz wszystkiego najlepszego w Nowym Roku.  
Dziękujemy za doping i opiekę.*

## Służewski raport kulturalny

### Aplikacja BLOKI – prace w toku

Od początku roku trwają prace nad aplikacją internetową **BLOKI** (w ramach Festiwalu Sztuk Wizualnych. Relacje Online), w której użytkownicy będą mogli przekształcić fragment Osiedla „Służew nad Dolinką”, dając tym samym wyraz swoim upodobaniom estetycznym.



Przed wakacjami, zostało przeprowadzone badanie ankietowe wśród mieszkańców Osiedla, które posłużyło jako punkt wyjścia do zaprojektowania działań w aplikacji. Pytaliśmy się o to czego brakuje i co się podoba na Służewie. W trakcie prac projektowych spotkaliśmy się również z Zarządem Spółdzielni, aby omówić kolejne etapy prac nad aplikacją.





Aktualnie trwają prace programistyczne. Specjaliści pracują nad backendem, czyli silnikiem całej aplikacji, który będzie napędzał platformę. Ale to nie oznacza, że obecność członków zespołu realizującego aplikację, kończy się na osiedlu. Cały czas uczestniczymy w różnych wydarzeniach, słuchamy i zbieramy Państwa refleksje.

*Autor aplikacji: Bartosz Seifert*

*Organizator projektu: Mazowiecki Instytut Kultury (MiK)*

*Partner projektu: Spółdzielnia Mieszkaniowa Służew nad Dolinką*

*tekst: Milena Styryjewska (MiK)*

## Dzień Dziecka 2021

Dzień Dziecka to szczególne święto. W tym roku 1 czerwca Górki Służewskie zamieniły się w wielki plac zabaw, pełen uśmiechu i bezgranicznej radości. Organizatorem wydarzenia była Spółdzielnia Mieszkaniowa „Służew nad Dolinką”.



Dziękujemy za zaangażowanie i wsparcie Służewskiemu Domowi Kultury oraz Wypożyczalni nr 140 Biblioteki Publicznej im. Z. Łazarskiego w Dzielnicy Mokotów.



*Tekst i zdjęcia : Mirosław Kłopotowski*

## Boule – gra dla każdego

W bieżącym roku Stowarzyszenie Grom we współpracy ze Spółdzielnią Mieszkaniową „Służew nad Dolinką” zorganizowało szkolenia z francuskiej gry petanque (spolszczona nazwa: bule).

Zajęcia odbywały się od wiosny do jesieni na boisku przy Noskowskiego. Podczas osiemnastu warsztatów, uczestnicy mogli poznawać uroki tej oryginalnej gry. Docelowymi odbiorcami byli mieszkańcy Mokotowa ze wszystkich grup wiekowych.



Szkolenia prowadzili certyfikowani instruktorzy petanque (czyt. petanke) wchodzący w skład sekcji Stowarzyszenia Grom. Poszczególne etapy projektu były zwieńczone turniejem towarzyskim. Wszyscy uczestnicy dostali pamiątkowe medale, a zwycięzcy puchary.



Jak wiadomo w zdrowym ciele zdrowy duch, dlatego przy okazji zajęć sportowo-rekreacyjnych nie mogło zabraknąć spotkań z dietetykiem. Ciekawe przepisy na siedem dni tygodnia i broszury o zdrowym i alternatywnie tanim odżywianiu trafiły w ręce kursantów.

Prosimy o uważne śledzenia facebook'owego fanpage'a stowarzyszenia: KS Grom Pro – Petanque, gdzie będziemy publikować następane wydarzenia dla mieszkańców Mokotowa.

Kierujemy serdeczne podziękowania dla Pana Mirosława Kłopotowskiego, który z ramienia Spółdzielni Mieszkaniowej „Służew nad Dolinką” z zaangażowaniem pomagał w koordynacji szkoleń.

Obydwa projekty były współfinansowane przez Urząd Dzielnicy Mokotów m. st. Warszawy.

*tekst: Paweł Florecki (KS Grom)*

*foto: M. Kłopotowski*





## Rozstrzygnięcie konkursu na najładniej ukwiecony balkon i najładniejsze otoczenie budynku

Ubiegłoroczny Konkurs zaskoczył wszystkich liczbą zgłoszeń. Zamknięci w domach z powodu pandemii, staraliśmy się tak upiększyć nasze otoczenie żeby i kawa na balkonie smakowała lepiej i czytanie książki dawało większą radość. W tym roku, w lecie, pandemia nieco odpuściła, co spowodowało że rozjechaliliśmy się po kraju i zabrakło czasu żeby poświęcić go naszym balkonom i otoczeniu budynków. Zgłoszeń do konkursu było nieco mniej, ale wszystkie nadesłane zdjęcia sprawiły że Komisja Konkursowa nie miała łatwego zadania.



Najpiękniej ukwiecony balkon – miejsce I



Najpiękniej ukwiecony balkon – miejsce III

Konkursy kwiatowe mają swoją historię, a w stolicy niektóre z nich trwają od kilkudziesięciu lat. To piękna inicjatywa naszej Spółdzielni i możemy być dumni, że też od wielu lat jest kontynuowana na naszym Osiedlu. Coraz częściej udział w Konkursie biorą nowi mieszkańcy, wspianiale że chcą kontynuować nasze osiedlowe tradycje.



Najpiękniej ukwiecony balkon – wyróżnienie



Najpiękniej ukwiecony balkon – wyróżnienie



Najładniej zagospodarowane otoczenie budynku – miejsce I

Ale wróćmy do nagród tegorocznego Konkursu.

W kategorii na „Najpiękniej ukwiecony balkon” przyznano:

### I miejsce

Pani Maria – ul. Mozarta 10.

### III miejsce

Państwo Katarzyna i Wojciech – ul. Wałbrzyska 19.

### Wyróżnieni:

Pani Natalia – ul. Kmicica 1,

Pani Iga – ul. Batuty 7.

W kategorii na „Najładniej zagospodarowane otoczenie budynku” przyznano:

### I miejsce

Komitet Domowy – ul. Bacha 26.

### II miejsce

Pani Danuta – ul. Batuty 3.

11.10.2021 odbyło się uroczyste wręczenie nagród i wyróżnień, a nadesłane zdjęcia można obejrzeć na stronie Spółdzielni oraz w gablotach na parterze budynku.

Chcę bardzo podziękować Komisji Konkursowej której miałam przyjemność przewodniczyć, a szczególne słowa podziękowania skierować do Pani Mai Bocian za perfekcyjne przygotowanie zgłoszonych prac.

Na koniec przypominam, że nasz coroczny Konkurs trwa od 15 czerwca do 15 września.

Aleksandra Grzesiak  
(przewodnicząca Komisji Konkursowej)



Najładniej zagospodarowane otoczenie budynku – miejsce II



# Punkt Cyfrowego Wsparcia Seniora



Biblioteka Publiczna  
im. Zygmunta Łazarskiego  
w Dzielnicy Mokotów  
m.st. Warszawy

**SND**

SLUŻEW NAD DOLINKĄ  
SPÓŁDZIELNIA MIESZKANIOWA



**Zgłoś się po bezpłatną  
indywidualną pomoc  
cyfrowego doradcy!**



Zapraszamy do konsultacji z **Doradcą Cyfrowym**

**Marcinem Blicharskim**

Doradca Cyfrowy pomoże rozwiązywać problemy z komputerem, tabletem, telefonem (SMARTFONEM), aparatem fotograficznym. Pomoże również wysłać e-maila, zgrać zdjęcia z telefonu, założyć konto na mediach społecznościowych czy nawet pomóc w obsłudze urządzeń RTV i AGD.

**Zapisy w każdy poniedziałek i wtorek  
w godzinach 08:00-16:00**

pod numerem telefonu **690 49 59 49**

lub na e-mail: [doradcacyfrowy.warszawa@gmail.com](mailto:doradcacyfrowy.warszawa@gmail.com)

Grafiki: Iakonicon

Miejsce punktu:  
02-736 Warszawa, ul. W.A.Mozarta 1, biuro Spółdzielni, piętro 5





## Dzień Drzewa na Stuzewie

10 października obchodzimy Światowy Dzień Drzewa. Jest to międzynarodowa akcja sadzenia drzew, której celem jest wzrost świadomości ekologicznej społeczeństw.

Inicjatorem Dnia Drzewa był Amerykanin Julius Sterling Morton, sekretarz rolnictwa Stanów Zjednoczonych, gubernator stanu Nebraska, znawca i miłośnik przyrody, który w roku 1872 zainicjował zakrojoną na szeroką skalę akcją sadzenia drzew w Stanach Zjednoczonych.

Do Europy idea Mortona trafiła w 1951 roku. Organizacja Narodów Zjednoczonych do spraw Wyżywienia i Rolnictwa postanowiła, że we wszystkich krajach członkowskich obchodzony będzie każdego roku Światowy Dzień Drzewa.

W Polsce Dzień Drzewa odbywa się od roku 2002 r. w dniu 10 października. Jest organizowany przez stowarzyszenia ekologiczne, szkoły i nadleśnictwa. W ramach tego święta prowadzona jest akcja sadzenia drzew, oraz towarzyszy jej program edukacji ekologicznej.

Z okazji Światowego Dnia Drzewa, jak co roku, drzew przybyło również na naszym Osiedlu. Posadzone zostały 3 piękne dęby na terenie „Górek Służewskich”.



## Informacja dla pacjentów

### Szanowni Pacjenci!

Zachęcamy do założenia **Internetowego Konta Pacjenta** – aplikacji, dzięki której możemy sprawdzić informacje o swoim zdrowiu i zdrowiu swoich dzieci.

Logowanie na IKP odbywa się przy użyciu profilu zaufanego lub internetowego konta iPKO.

Na IKP znajdziemy między innymi swoją historię leczenia, wystawione e-recepty, e-skierowania, informację o przyjętych dawkach szczepień, certyfikat COVID-19 itd.

W aplikacji możemy również złożyć deklarację wyboru lekarza, pielęgniarki i położnej Podstawowej Opieki Zdrowotnej, a także zamówić e-receptę na leki które stale używamy. Jest to niezmiernie ważne w czasie pandemii, w którym powinniśmy ograniczać przebywanie w miejscach zatłoczonych.

W okresie jesienno-zimowym zachorowalność na infekcje wirusowe znacznie wzrasta, a dodatkowo mamy do czynienia z czwartą falą pandemii wirusa COVID-19 i obciążenie lekarzy POZ jest tak duże, że nie są w stanie wypisywać na bieżąco zamówionych e-recept. Dziennie wpływa

do nas ok. 100 zamówień na recepty dot. chorób przewlekłych, dlatego zwracamy się do Szanownych Pacjentów z prośbą o składanie zamówień z dwutygodniowym wyprzedzeniem

Będziemy wdzięczni za wyrozumiałość w tym tak trudnym dla wszystkich czasie.

W trosce o Państwa zdrowie, zatrudniliśmy dodatkowo lekarza rodzinnego z dużym doświadczeniem, który pomoże nam jeszcze skuteczniej zaopiekować się pacjentami zapisanymi do naszej przychodni.



Na IKP znajdziemy między innymi swoją historię leczenia, wystawione e-recepty, e-skierowania, informację o przyjętych dawkach szczepień, certyfikat COVID-19 itd.

### #SZCZEPIMYSIE

## JAK ZGŁOSIĆ CHĘĆ ZASZCZEPENIA SIĘ?

WWW.GOV.PL/SZCZEPIMYSIE

Ponadto zapraszamy Państwa celem zaszczepienia się na COVID-19 i grype.

**Zarząd i pracownicy przychodni REKOL-MED**



## Internetowe Konto Pacjenta

**Internetowe Konto Pacjenta**  
– to bezpłatna, bezpieczna i nowoczesna aplikacja Ministerstwa Zdrowia, która ułatwia pacjentowi wygodne korzystanie z usług cyfrowych, udostępnia informacje o przeszłym, aktualnym i planowanym leczeniu

IKP pozwala na załatwienie wielu spraw bez konieczności wizyty w przychodni pacjentowi i jego bliskim.

Konto dziecka widoczne jest na IKP rodzica, który zgłosił je do ubezpieczenia w ZUS.

Jeśli rodzic lub osoba którą się opiekujemy nada nam odpowiednie uprawnienia, w jej imieniu zarządzamy sprawami zdrowotnymi, odbieramy e-recepty i e-skierowania, wykupujemy leki oraz umawiamy telefonicznie termin świadczenia.

Po uzupełnieniu na IKP swoich danych kontaktowych, numeru telefonu i adresu e-mail, będziemy otrzymywać SMS-em lub/i e-mailem informacje o e-receptce i e-skierowaniu.

IKP ma każdy, kto posiada numer PESEL.

Na IKP można zalogować się poprzez bank lub profil zaufany.

### **Dzięki Internetowemu Kontu Pacjenta:**

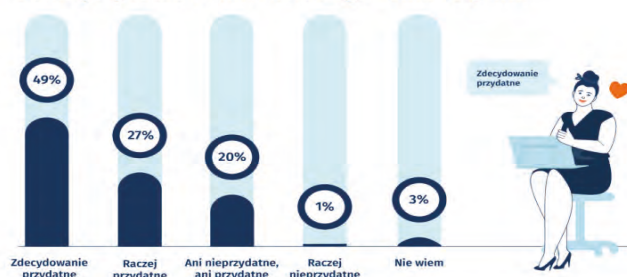
- otrzymujemy e-recepty SMS-em lub e-mailem, wraz z dawkowaniem leków,
- odbieramy e-skierowania,
- udostępniamy bliskiej osobie lub lekarzowi informacje o stanie zdrowia i historii przepisanych leków,
- możemy wyrazić zgodę na dostęp innej osoby do informacji o stanie swojego zdrowia,
- mamy dostęp do danych medycznych swoich dzieci do 18 roku życia,
- możemy złożyć wniosek o wydanie Europejskiej Karty Ubezpieczenia Zdrowotnego (EKUZ),
- możemy złożyć deklarację wyboru lekarza/pielęgniarki/położnej Podstawowej Opieki Zdrowotnej,
- sprawdzić wynik testu na koronawirusa,

- dowiedzieć się do kiedy mamy przebywać na kwarantannie lub izolacji domowej,
- pobrać Unijny Certyfikat COVID (UCC), który potwierdza zaszczepienie przeciw Covid 19,
- pobrać negatywny wynik testu na obecność koronawirusa,
- pobrać potwierdzenie uzyskania pozytywnego wyniku testu i przebycia choroby (fakt bycia ozdrowieńcem),
- po wypełnieniu ankiety otrzymać skierowanie na badania w ramach programu Profilaktyka 40 Plus.

### **Na Internetowym Koncie Pacjenta znajdziemy również informacje o:**

- zrealizowanych receptach papierowych od początku 2019 roku,
- lekach na receptę zrefundowanych przez NFZ od 2008 r.,
- wizytach zaplanowanych i zrealizowanych w ramach NFZ,
- skierowaniach do uzdrowisk w ramach NFZ,
- skierowaniach na szczepienie przeciwko COVID-19 z rejestracją na wizytę,
- e-zwolnieniach i szczegółach wystawionych zaświadczeń lekarskich.

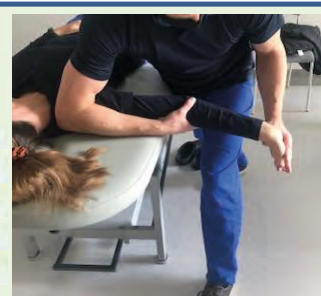
### Ocena przydatności Internetowego Konta Pacjenta



## PRZYCHODNIA REKOL-MED ZACHĘCA DO KORZYSTANIA Z INTERNETOWEGO KONTA PACJENTA



Przychodnia Rekol-Med posiada szeroko rozwiniętą rehabilitację, oferując zabiegi w ramach NFZ oraz komercyjne. W przychodni pracują wykwalifikowani terapeuci, korzystający w swojej pracy z różnych nowoczesnych metod fizjoterapeutycznych tj. terapia manualna, kinesiotaping, suche igłowanie, kompleksowa terapia przeciwobrzękowa, neuromobilizacje i inne.



Terapeuci pracując indywidualnie z pacjentami wykorzystują najnowszą wiedzę, przynosząc szybką i skuteczną pomoc w leczeniu wielu schorzeń.





## Profesor i uczeń

Starzec spotyka młodego mężczyznę, który pyta:

„Czy mnie Pan pamięta?”

Starzec zaprzecza. Wówczas młody człowiek mówi mu, że był jego uczniem, a nauczyciel pyta:

„Co robisz? Czym zajmujesz się w życiu?”

Młody człowiek odpowiada:

„Cóż... zostałem nauczycielem”.

„Ach, jak dobrze, to zupełnie jak ja, nieprawdaż?” – pyta staruszek.

„No tak. Właściwie, to zostałem nauczycielem dzięki Panu. Zainspirował mnie Pan swoją osobą”.

Zaciekawiony starzec pyta młodego człowieka, kiedy zdecydował się zostać nauczycielem, a on opowiada mu następującą historię:

„Pewnego dnia mój szkolny kolega przyszedł do szkoły z nowym, super zegarkiem, którego zapragnąłem.

Ukradłem go więc, zwyczajnie wyjąłem z jego kieszeni.

Niedługo potem kolega zauważył, że jego zegarek zaginął i natychmiast poskarżył się naszemu nauczycielowi, czyli Panu.

Wówczas zwrócił się Pan do klasy, mówiąc: »Zegarek tego ucznia został dziś skradziony podczas zajęć. Kto go ukradł, proszę go zwrócić«.

Nie zwróciłem go wtedy, nie chciałem tego zrobić.

Wówczas zamknął Pan drzwi i powiedział nam wszystkim, że będziemy wstali i stanęli w kręgu.

Zamierzał Pan przeszukać nasze kieszenie, jedną po drugiej, po kolei, aż zegarek zostanie znaleziony.

Dodatkowo jeszcze kazał nam Pan zamknąć oczy, ponieważ życzy Pan sobie odnaleźć zegarek tylko wtedy, gdy wszyscy będziemy mieli zamknięte oczy.

Tak też uczyniliśmy.

Chodził Pan od kieszeni do kieszeni, od ucznia do ucznia, a kiedy przeszukiwał Pan moją kieszeń i znalazł zegarek, wyjął go Pan i mimo to, kontynuował Pan przeszukiwanie wszystkich kieszeni, a kiedy Pan skończył, powiedział: »Otwórzcie oczy. Zegarek się odnalazł.«

Nikomu Pan o tym nie powiedział. Nigdy więcej Pan o tym nie wspomniał. Nigdy też nikt się nie dowiedział, kto ukradł zegarek.

Tego dnia na zawsze ocalił Pan moją godność.

To był najbardziej haniebnym dzień w moim życiu.

Lecz był to także dzień, w którym postanowiłem nie zostać złodziejem czy też złym człowiekiem w szerokim tego słowa pojęciu. Nigdy nic mi Pan nie powiedział, ani nawet nie skarcił mnie Pan, nie



wziął na stronę, aby dać mi lekcję moralną. Nigdy.

Mimo tego, otrzymałem jasne przesłanie, odczytałem Pana wiadomość bardzo wyraźnie. Dzięki Panu zrozumiałem, jak powinien postępować prawdziwy pedagog.

Pamięta to Pan, profesorze?”

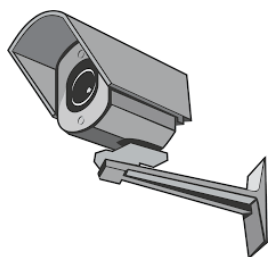
Stary profesor przytaknął: „Tak, pamiętam tę sytuację ze skradzionym zegarkiem, którego szukałem w kieszeniach wszystkich uczniów. Nie pamiętałem Ciebie, ponieważ wówczas, szukając zguby, również miałem zamknięte oczy”.

To jest istota, esencja nauczania:

**Jeżeli musisz kogoś poniżyć, by wzbudzić w nim chęć poprawy, nie masz pojęcia o nauczaniu.**

*Tekst i grafika zaczerpnięte z Facebooka*

## BEZPIECZNY SŁUŻEW



**Nie ma państw, miast i osiedli całkowicie bezpiecznych. Ale są mniej lub bardziej bezpieczne. Nasze Osiedle śmiało można zaliczyć do tych drugich.** Najlepiej ilustruje to spadająca liczba przestępstw, wykroczeń i interwencji służb mundurowych, z którymi utrzymywana jest stała współpraca.

Spółdzielnia dokłada wszelkich starań, aby zabezpieczyć mieszkańcom bezpieczeństwo, poprzez system monitoringu oraz współpracę ze służbami porządkowymi. Obecnie do najpoważniejszych naruszeń zasad bezpieczeństwa należy nieprzestrzeganie przepisów prawa ruchu drogowego. Niestety zbyt często obserwujemy na terenie Osiedla niewłaściwe parkowanie samochodów. Szczególnie niepokojące jest parkowanie na przejściach dla pieszych, na miejscach postojowych przeznaczonych dla osób niepełnosprawnych, trawnikach, a nawet alejkach wewnątrz Osiedla. Utrudnia to przemieszczanie się pieszych i stanowi dla nich duże zagrożenie, prowadząc czasami nawet do kolizji i uszkodzenia mienia. Warto pamiętać, że nadal są miejsca do wynajęcia na parkingach strzeżonych!

Z innych naruszeń bezpieczeństwa warto zwrócić uwagę na próby oszustw, jakie miały miejsce w listopadzie br. w dwóch budynkach – na tzw. „wnuczka” i „policjanta”. Przy zauważeniu jakiegokolwiek niebezpiecznej sytuacji trzeba zachować szczególną czujność, powiadamiać szybko Spółdzielnię lub właściwe służby o pojawieniu się na terenie budynku podejrzanych osób, aby można było szybko zainterweniować. Pamiętajmy także, aby zamykać za sobą drzwi wejściowe, zarówno do budynku jak i do mieszkań, i pod żadnym pozorem nie wpuszczać nieznanym nam ludzi.

Okres zimy to czas pojawiania się osób bezdomnych w niektórych budynkach. W listopadzie były już sygnalizowane przez mieszkańców takie sytuacje, a Spółdzielnia podejmowała każdorazowo działania interwencyjne.

Zgłaszane były także naruszenia zasad współżycia społecznego w miejscu zamieszkania (nieporozumienia między sąsiedzkie, zakłócanie spokoju w miejscu zamieszkania i w miejscach publicznych związane np. ze spożywaniem alkoholu). W sytuacji konfliktów między sąsiedzkich zawsze podejmowane są w pierwszej kolejności działania mediacyjne, a jeżeli nie przynoszą one efektów – sprawy kierowane są do właściwych służb.

Spadająca liczba przestępstw i interwencji służb mundurowych, z którymi utrzymywane są stałe kontakty, a także opisane powyżej działania Spółdzielni sprzyjają zachowaniu porządku i zapewnieniu nam bezpieczeństwa.

*Jan Swat*





## HISTORIA SŁUŻEWA (XVI)

W poprzednim odcinku naszej historii Służewa dojrzał do pierwszych dni września 1939 r.

Sięgam do nieocenionych materiałów zamieszczonych przez ks. prałata Józefa Maja w monografii „Służew i jego kościół”: Po spaleniu Starego Służewa, niektórzy mieszkańcy, jak tylko zaistniała możliwość, odbudowali naprędce i byle jak swe siedziby, jednak od czasu niemieckiej pacyfikacji Służew już nigdy nie wrócił, i chyba nie wróci, do swojej dawnej urody, a była to przecież jeśli nie najpiękniejsza to jedna z najpiękniejszych wsi na Mazowszu.

Zaraz po pacyfikacji na wzgórzu kościelnym, po północnej stronie kościoła, osadzono niemieckie działo artyleryjskie, nazwane przez parafian „Berta”, którego charakterystyczne dla tego typu broni funkcjonowanie bez wątpienia przyczyniło się osłabienia struktury starych murów kościoła. Czy kościół i plebania z tej opresji ocalały, nie było wcale pewne, dlatego ks. Wyrębowski zdecydował się w dniach od 7 do 12 września rozwieźć po różnych parafiach co cenniejsze rzeczy, paramenty liturgiczne, relikwiarze, wota i co nieco zgromadzonej w złocie gotówki. Było w tym wiele pośpiechu, improwizacji i wiadomo, że pomogli bardzo księdzu

w tej asekuracji nasi parafianie pochodzenia niemieckiego. W zasadzie do 1947 roku zwrócono rzetelnie prawie wszystko, oprócz tzw. depozytu wareckiego który przypadł w zawierusze wojennej. A szkoda to wielka, bo znajdowały się tam takie skarby jak „komplet Saski”, dar króla Augusta Mocnego na okoliczność ślubu jego córki, zawartego z dostojnikiem tureckim w tutejszym kościele, w nieznanym nam miejscu przypadł relikwiarz św. Katarzyny – dar Jana III Sobieskiego i nieokreślony bliżej co do wartości, lecz wiadomo, że bardzo starożytny relikwiarz św. Konstantyna Wielkiego, podobno złoty, w formie bizantyńskiej ośmiobocznej korony z fragmentem czaszki świętego cesarza, ofiarowany kościołowi św. Katarzyny przez Czartoryskich podczas ich kolatorstwa na Służewie.

Księdza proboszcza Wyrębowskiego Niemcy próbowali się też pozbyć. Mimo narzuconych mu ograniczeń, mimo funkcjonowania systemu kontrolnego, musieli Niemców coś w jego osobie i postawie wyraźnie niepokoić, skoro w 1941 roku zakomunikowano mu decyzję o przeznaczaniu go do wywiezienia do obozu koncen-

tracyjnego w Dachau. Cierpiał on już wówczas poważnie na reumatyzm. To był formalny powód, że na jego miejsce zgłosił się i został zabrany do niewiadomego nam z nazwy obozu koncentracyjnego wikariusz służewski ks. Czapczyk. Jego imienia oraz dalszych losów nie znamy, ze względu na zniszczenie kroniki parafialnej, ale dzięki jego poświęceniu ks. proboszcz przeżył wojnę i mógł dalej realizować swe patriotyczne zaangażowanie. I choć niewiele ocalało na ten temat informacji, wiemy, że m.in. utrzymywał kontakty ze strukturami podziemnego państwa i Delegaturą Rządu Londyńskiego, że ukrywał biskupa łódzkiego Kazimierza Tomczaka jako wikariusza służewskiego pod zmienionym imieniem i nazwiskiem,

który był zagrożony śmiercią i poszukiwany przez Niemców od momentu ich wejścia do Polski, że ukrywał Żydów i pomagał ukrywać ich innym (osobiście ukrywał ostatniego karczmarza z Żółtej Karczmy Mośka Grinberga, był zaangażowany w wypisywanie metryk dla Żydów i osób z konspiracji), współpracował z wieloma osobami w jakichś sprawach publicznych, a niewiele osób wie, że na terenie parafii św. Katarzyny, w tzw. „Lorencówce”, była siedziba Delegatury Rządu Londyń-

skiego. Ale o tym spróbuję napisać w następnym numerze naszego Magazynu.

Patriotyzm i orientacja w życiu publicznym proboszcza służewskiego ujawniła się jeszcze pełniej podczas negocjacji z Niemcami w 1944 roku dotyczącymi warunków kapitulacji powstańczej Warszawy, w których to negocjacjach czynnie uczestniczył. Wiemy, że jego kontakty z hrabią Adamem Branickim nie miały tylko towarzyskiego charakteru, a zaangażowanie ostatniego właściciela Służewa i Wilanowa w sprawy Armii Krajowej jest pamiętane wśród parafian po dziś dzień. Wiemy, że ks. Wyrębowski był dyskretnie, ale głęboko zaangażowany w organizację przyjmowania zrzutów alianckich dla walczącej Warszawy w okolicach Służewa. W opinii świadków kanał służewski był jedną z niewielu dróg realnego wsparcia dla powstańców, nie mówiąc już o dostarczaniu przez parafian środków żywności dla kuchni powstańczych.



1939 r. – wymarsz z Warszawy wojsk polskich, widoczny przystanek tramwajowy przy skrzyżowaniu ul. Puławskiej z Al. Lotników (obecnie Wałbrzyskiej) oraz krzyż św. Andrzeja stojący przy torach Kolejki Grójeckiej.

W tle nieistniejące obecnie budynki stojące przy placu Służewskim

[cdn.]

Oprac. Teżet

(korzystałem z opracowania „Saga służewska”, za zezwoleniem ks. prałata Józefa Maja)



# Nowe miejsce spotkań!

MIŁO NAM POINFORMOWAĆ,  
 ŻE W NOWO ODDANYM BUDYNKU  
 PRZY UL. SONATY 5 POWSTAŁA  
 TRADYCYJNA PIEKARNIA „OSKROBA”



**POZA TRADYCYJNYM PIECZYWEM**

**ZNAJDĄ PAŃSTWO W OFERCIE:**

- PIECZYWO DLA DIABETYKÓW
- KAWĘ / HERBATĘ
- KANAPKI, PIZZĘ I ZAPIEKANKI
- CIASTA

**SERDECZNIE ZAPRASZAMY!**

**GODZINY OTWARCIA:**

PON-PT 6.30-19.00

SOB 7.00-14.00

ZAMÓWIENIA TELEFONICZNE: 603 810 640

E-MAIL: OSKROBA.SONATY@GMAIL.COM

*Z okazji Świąt Bożego Narodzenia składamy Państwu najserdeczniejsze życzenia. Niech te Święta będą wypełnione wzajemną życzliwością i zrozumieniem, wewnętrznym spokojem, radością oraz zdrowiem. A Nowego Roku życzymy bogatego w spełnione marzenia.*

*Życzą Właściciele i Personel*

